

HISTÒRIA d'ALZIRA

DES DE LA PREHISTÒRIA FINS A L'ACTUALITAT

Direcció

Ester Alba Pagán
Aureliano J. Lairón Pla

Prehistòria

José Pérez Ballester *Coordinador*
Salvador Pardo-Gordó
M^a Jesús De Pedro Michó
Bernat Martí Oliver

Arqueologia

José Pérez Ballester *Coordinador*
Antonio Martínez Pérez
Alicia Vendrell Betí
Alexandra Balaguer Comes
Agustí Ferrer Clari

Història Antiga

Manuel Albaladejo Vivero *Coordinador*
Rubén Bella
Antonio Ledo

Història Medieval

Antoni Furió Diego *Coordinador*
Aureliano J. Lairón Plá
Vicent Pons Alós
Luis Pablo Martínez
Tomàs Peris Albentosa
Ivan Martínez Araque
Salvador Vercher Lletí
Sandra Bernabeu Borja
Josepa Cortés Escrivá
Mateu Rodrigo Lizondo
Lledó Ruiz Domingo
Carmel Ferragud

Història Moderna

Ricardo Franch Benavent *Coordinador*
Tomàs Peris Albentosa
Aureliano J. Lairón Plá
Daniel Muñoz Navarro
Rafael Benítez Sánchez-Blanco
Vicent M. Garés Timor
Luis M. Rosado Calatayud
Inmaculada Peris Giménez
Jesús Marrodán Gironés
Eugenio García Almiñana

Història Contemporània

Aureli Martí Bataller *Coordinador*
Javier Esteve Martí
Ester García Moscardó
Francesco D'Amato
Sergio Valero Gómez
Pilar Rovira Granero
Aureliano J. Lairón Pla
Mélanie Ibáñez Domingo
Carlos Fuertes Muñoz

Edició

Facultat de Geografia i Història
Universitat de València

Col·lecció

Història i Geografia Local

Iniciativa i Coordinació Institucional

Vicerektorat de Projectió Territorial i Societat

Finància

Ajuntament d'Alzira

Col·labora

Caixa Popular

Maquetació

Begoña Broseta

Il·lustració portada

José Carrillo, Niclas

Impressió

xxxxxxxxxxxxxx.

© d'esta edició: Universitat de València, 2020

© dels textos: els autors

ISBN (Obra completa): 978-84-9133-291-6

ISBN (Vol. I): 978-84-9133-292-3

ISBN (Vol. II): 978-84-9133-293-0

Dipòsit legal: V-515-2020



VNIVERSITAT
D VALÈNCIA

VNIVERSITAT
D VALÈNCIA (0-3)
Vicerektorat de Participació i Projectió Territorial



Ajuntament d'Alzira

LES AIGÜES A LA SOCIETAT I L'ECONOMIA D'ALZIRA

Francesco D'Amaro

Universitat de València



Portada del llibre *Estudio Histórico-Geográfico sobre la Acequia Real del Júcar* de Miguel Gual Camarena, 1979.

La Sèquia d'Alzira se ha imposat com un dels exemples històrics de la gestió comunitària de les aigües. Estudis geogràfics, entre els quals destacà Jaubert de Passa (1884) qui va assenyalar aquest canal com un dels més bonics d'Europa, i altres obres literàries, com la famosa novel·la de Vicente Blasco Ibáñez *Entre naranjos* (1900), han creat el tòpic d'un territori fecund, irrigat gràcies a la sapiència hidràulica dels camperols locals. Algunes cròniques, com les de Miguel Gual (1979) o Rafael Tasso (1945), han contribuït a consolidar el mite d'una entitat basada en l'administració democràtica i col·lectiva del reg. Efectivament, les

aigües, a un territori considerat semiàrid, como el de la costa del Llevant espanyol, per una part, han permès el desenvolupament d'una producció agrícola més rendible; per una altra part, han generat una elit de camperols i propietaris, els anomenats regants, que han gaudit d'uns drets seculars d'ús de les aigües fluvials (Courtot 1972).

Altres estudis, provinents de les ciències socials i humanes, han explicat les relacions entre els anomenats "regants" i el territori. Fins i tot les investigacions dedicades a altres rius, com el Túria o el Segura (Glick 1970; Maas i Anderson 1978; Ostrom 1990), han contribuït a posar el focus a les comunitats de regants i les han assenyalat com a vies alternatives eficients a la gestió hidràulica estatal i centralitzada o a la privatització. Finalment, alguns historiadors espanyols han matisat uns aspectes fonamentals per a comprendre el funcionament de les comunitats de regants, com el disseny més o menys acordat de les seues normes, l'evolució del seu perímetre i la resolució dels conflictes interns (Calatayud 2006; Garrido 2012; Peris 2015).

Al llarg del present capítol, a través de la documentació de l'arxiu de la Sèquia Reial del Xúquer, ens centrarem en el procés que, de forma conflictiva, va menar a la pèrdua de les prerrogatives d'Alzira sobre la gestió de les aigües del riu Xúquer durant el segle XIX. Comentarem el canvi de cultius que, a partir de finals de dita centúria, va configurar el domini dels tarongers, una producció rendible destinada a l'exportació, i va definir una estructura social basada en la mitjana propietat. Finalment, esmentarem els canvis d'escala de la gestió de les aigües que, a les dècades centrals del segle XX, introduí les associacions camperoles d'Alzira en el debat nacional sobre les obres hidràuliques.

1. CANVI TÈCNIC I DE CULTIUS

L'ús de les aigües a Alzira és d'especial interès si tenim present la distribució dels cultius. Salvador Calatayud (1986: 205) ha posat de manifest que, ja el 1838, el regadiu representava més de la meitat de l'estructura rural, cosa que permet parlar d'“una agricultura notablemente evolucionada”. Quasi el 54% de les 56.907 fanecades cultivables del terme municipal d'Alzira estava destinat a horta, arrosar i taronger; mentre que poc més del 46% estava cobert de cultius de secà (Taula 1).

Com veurem a l'apartat següent, les aigües superficials estaven canalitzades a la Sèquia Reial, la font principal del regadiu. No obstant, no van ser les úniques fonts d'abastiment de les terres d'Alzira. Algunes eren considerades secans, encara que això no implicava l'absència de recursos hídrics. Altres eren horts, és a dir, gaudien d'unes modalitats de regs autònoms¹⁹. El Xúquer permeté el desenvolupament agrari del territori durant el segle XIX, però el riu tenia un cabal irregular. El juliol i agost, el cabal registrava el seu mínim anual, cosa que impossibilitava satisfer les exigències dels cultius principals. Per això, els camperols cercaven fonts de reg alternatives. Si els regants de la part baixa de la Sèquia Reial aprofitaven les aigües de l'Albufera, a les terres de regadiu tradicional es difongueren les explotacions d'aigües subterrànies²⁰. Finalment, el territori d'Alzira comptava també amb 92 sínies mogudes per cavalls que contribuïen a regar més de 6.000 fanecades d'horts.

Prop d'un centenar de bombes estaven instal·lades al terme

ESTRUCTURA DE CULTIUS. ALZIRA (en fanecades)

CULTIU	1838	1868	1882
Oliveres i Garrofers	21.143	12.470	10.511
Vinya	1.111	3.312	3.821
Moreres	1.832	4.584	3.900
Blat			
Pinars	254		
Inculte	1.853		
Secà = 46,02% en 1838	26.193		
Horta	1.597		
Moreres	10.887		
Horta envoltada de moreres	1.784		
Arròs	9.209	6.446	6.520
Hort de fruiters	2.054	9.360	15.605
Hort de tarongers	4.215		
Inculte	968		
Regadiu = 53,90% en 1838	30.714		

Taula 1. Font: Calatayud, 1986: 205 i 216.

¹⁹Relación de las partidas de Alcira” (04/08/1927), AARJ, L. 250 n. 2.

²⁰“Memoria que la Junta de Gobierno de la Acequia Real del Júcar eleva a la General de los Señores Diputados que ha de tener lugar el día 7 de enero de 1945” (Valencia, 05/01/1945), AARJ, exp. 591-1944.

municipal d'Alzira a principis del segle XX, per al reg dels tarongers, com testimonià l'estudi de Rafael Janini (*Taula 2*).

QUADRE ESTADÍSTIC DE LES MÀQUINES I BOMBES

Número de màquines	88
Número de bombes	141
Quantitat d'aigua elevada per minut en conjunt (en litres)	89.350
Superfície que rega (en fanecades)	13.305
Volum d'aigua elevada per dia de treball (en metres cúbics)	76.269
Volum total d'aigua extreta per als regs de l'any (en metres cúbics)	6.071.607

Taula 2. Font: Janini, 1911.



Proyecto de Ordenanzas para el gobierno de la Acequia de Alzira, redactat per Miguel Antonio Camacho, 1842. (Arxiu Municipal d'Alzira)

L'extracció d'aigües subterrànies constituïa, ja durant el segle XIX, un recurs fonamental per a l'agricultura, especialment per a les moreres, però sols a partir del segle següent "el riego procedente de las aguas subterráneas ha alcanzado unas dimensiones relevantes" (Calatayud i Martínez Carrión, 2005: 82). Les moreres — emblema de l'economia de la seda alzirenya del segle XVIII— sofriren un declivi irrefrenable després de la desastrosa riuada del 1864. Des d'aleshores es va assistir a l'expansió d'altres cultius, com els tarongers i l'arròs (Sanchis 1992).

La superfície dedicada als tarongers cresqué exponencialment a partir de la segona meitat del segle XIX (Calatayud, 1986: 206). En canvi, els arrossars alzireny no participaren de l'expansió excepcional que caracteritzà l'horta valenciana. Si els arrocers d'altres territoris afavorien una obertura al mercat exterior, els d'Alzira haurien preferit alçar unes proteccions aranzelàries. Malgrat tot, a partir de la dècada del 1860, comença la que Calatayud (1986: 207-209 i 215) ha definit de "fiebre arrocera de los propietarios ribereños": molts d'ells demanaren autorització per a ampliar aquest cultiu a les seues terres semipantanoses i sovint limítrofs amb altres arrossars, cosa que mostrava que "el arroz constituía uno de los cultivos más rentables y, por tanto, solicitados". En cinc anys, la superfície dels arrossars es va doblar, per a després tornar a l'extensió anterior.

Mentre, a partir dels anys setanta, va créixer la superfície d'un cultiu encara més rendible: els tarongers. Per un costat, els agricultors d'Alzira aprofitaren la presència de ferrocarrils, de la navegació a vapor i dels altres transports per a introduir la produc-

ció taronjera al mercat internacional. Per un altre costat, aquest cultiu va impulsar la creació d'una economia local vinculada a la seua comercialització: comerciants (no sols valencians), naviliers, propietaris de magatzems i altres figures mantenien el control de la producció, dels preus i de les destinacions per damunt dels mateixos propietaris. Entre alts i baixos, els tarongers esdevingueren el cultiu més important d'Alzira i, durant el segle XX, es configuraren pràcticament com un monocultiu que consolidà la progressiva crisi dels altres cultius tradicionals (Calatayud, 1985).

Únicament durant la postguerra els arrossars tornaren a tenir un paper important en l'economia nacional, en detriment de la producció taronjera.

Els representants d'Alzira temeren la possibilitat, plantejada per l'administració central de la Sèquia Reial, de prioritzar el reg d'alguns cultius, tot marginant els antics privilegis d'ús de les aigües. L'economia d'Alzira es basava en el cultiu taronger i sacrificar-lo per a afavorir l'arròs significaria la misèria de molts camperols²². Entre les dècades del 1940 i 1950, els representants d'Algemesí i Alzira, com Antoni Gisbert Amat, lideraren el debat intern a la comunitat de regants per a prohibir la plantació d'arròs fora de vedat²³. Es tractava d'una batalla essencial per als productors de taronges, que, tot i la fragmentació de la propietat, podien comptar amb un cultiu altament rendible.

ARROSSARS I ALTRES CULTIUS REGATS PER LA SÈQUIA REIAL DEL XÚQUER

Pobles	Fanecades regades 1880	Fanecades regades 1944	Superfície arrossars 1944	Altres cultius 1944 (aprox.)
Antella	2.642 ¼	2.914 – 0	659	2.255
Gabarda	2.349 ½	3.307 ½	1.105	2.202
Alzira	19.478 – 0	22.154 – 0	6.495	14.959
Benimuslem	4.388 – 0	4.584 ¼	1.352	3.232
Alberic	17.102 ½	17.649 ¾	7.744	9.905
Massalavés	4.569 ½	5.850 ¾	2.706	3.144
Benimodo	1.848 ¼	1.991 ¼	1.621	370
Guadassuar	10.179 ¾	14.985 ¾	2.119	12.866
Alcúdia	4.140 ¾	6.445 – 0	1.624	4.821
Algemesí	24.348 ½	43.943 ½	12.864	31.079
Albalat	6.400 – 0	8.760 ½	11.183	0 ²¹
Tot. 1ª secció	97.447 – 0	132.586 ¼		
Sollana		42.222	39.866	2.356
Alginet		9.407	2.162	7.245
Benifaió		6.606	25	6.581
Almussafes		10.793	2.798	7.995
Picassent		1.773	388	1.385
Silla		15.673	13.125	2.548
Alcàcer		1.479	3	1.476
Beniparrell		3.412	57	3.355
Albal		4.557	856	3.701
Total		227.814	108.752	121.485

Taula 3. Font: AARJ, exp. 54-1944. Les estadístiques sobre cultiu d'arròs són de la Federació sindical de agricultores arroceros de España; les dades dels altres cultius van ser establertes restant la superfície d'arrossar als totals contemplats al llibre padró de la Sèquia Reial del Xúquer.

²¹Albalat regava també amb aigües de sèquies pròpies. Les aigües de la Sèquia Reial del Xúquer eren sols una part de les destinades als arrossars i, possiblement, d'altres cultius. La superfície dels cultius per a cada terme municipal era probablement més ampla de la calculada en aquesta taula.

²²Cal recordar que, segons les tradicionals ordres d'antiguitat, formalitzades a l'article 106 de les Ordenances (R.O. de gener del 1880), que encara diferenciaven els drets de les dues seccions de la Sèquia Reial del Xúquer, la prolongació de la Sèquia d'Alzira tenia drets a regar sols després de la primera secció i de les sèquies d'Escalona i Carcaixent. Cfr. AARJ, exp. 54-1944.

²³“Sesión del día 21 de mayo” (21/05/1953), AARJ, Libro de Actas de la Junta de Gobierno de 1955, nr. 889.

La fragmentació de la propietat, típica de les zones de regadiu, caracteritzà també el camp alzireny amb dret d'aigües de la Sèquia Reial del Xúquer. Durant la segona meitat del segle XX, malgrat la mínima ampliació de la superfície regada (1.610 ha. el 1855; 1.663 ha. el 1883; sols el 3%), el número de propietaris, tant residents com forasters, va passar a 1.663 i augmentà especialment la presència dels mitjans propietaris (Pellicer 1990: 352-353). Tanmateix, mal que prop del 80% dels propietaris eren veïns d'Alzira (77,8% el 1855; 82,4% el 1887), els forasters, especialment de València, Madrid, Barcelona o altres pobles de la Ribera del Xúquer, concentraven el 63,5% de la superfície regada per la Sèquia Reial en el terme municipal d'Alzira (Taula 4).

CLASSIFICACIÓ DE LAS EXPLOTACIONS SEGONS GRANDÀRIA A ALZIRA. 1887

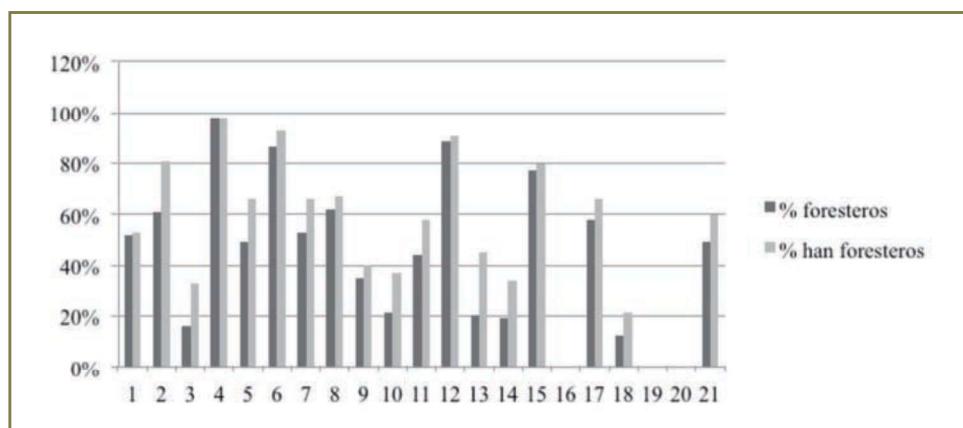
Tipus d'explotació	Nº. de expl.	%	ha.	Fanecades	%
Petita (menys de 2 ha.)	922	62,2	330,4	3.965,5	19,8
Mitjana (2/5 ha.)	130	30,8	734,7	8.815,4	44,1
Gran (més de 5 ha.)	62	5,4	582,6	7.052,00	35,2
Total	1.115	100	1.663,1	19.958,00	100

Taula 4. Font: Pellicer, 1990: 356. Elaborada a partir de "Padrones Reparto de Riqueza" d'Alzira.

El 1918, el nombre de propietaris forasters era encara molt limitat, cosa que els convertia en una excepció a Alzira en relació amb altres pobles de la Sèquia Reial, on els forasters i grans propietaris representaven la majoria dels regants (Taula 5).

PROPIETARIS FORASTERS I VEÏNS DE LA SÈQUIA REIAL DEL XÚQUER EL 1918

Pobles	Propietaris forasters	Fanecades forasters	Prop. veïns	Fanecades veïns	Prop. Total	Fanecades totals
1 Antella	166	1498,75	154	1322,5	320	2821,25
2 Gabarda	129	2404	81	547,75	210	2951,75
3 Alzira	226	6946,75	1192	13822,5	1418	20769,25
4 Benimuslem	766	4406,25	15	91	781	4497,25
5 Alberic	284	11537,5	296	6057	580	17594,5
6 Massalavés	258	4953,75	37	362,75	295	5316,5
7 Benimodo	97	1235,25	87	637,25	184	1872,5
8 Guadassuar	679	9086,75	408	4500	1087	13586,75
9 Alcúdia de Carlet	170	2125,25	314	3139,25	484	5264,5
10 Algemesí	481	15820,75	1818	26991,25	2299	42812
11 Albalat de la R.	185	4854,75	234	3462	419	8316,75
12 Sollana	1332	34777,25	159	3239	1491	38016,25
13 Alginet	117	3640,5	481	4519,75	598	8160,25
14 Benifaió	99	1927,5	418	3673,75	517	5601,25
15 Almussafes	494	6423,25	146	1577	640	8000,25
16 Picassent					140	1481,75
17 Silla	686	9672,5	487	5038,5	1173	14711
18 Alcàcer	29	311,75	222	1143,25	251	1455
19 Beniparrell					244	3424,25
20 Albal					373	4593,5
Total	6198	121622,5	6549	80124,5	13504	211246,5



Taula 5. Font: "Reparto de cequiaje" (1918), AARJ, L. 288 n. 2.

Finalment, a Alzira, les microparcel·les eren menys importants que en altres pobles de la comunitat de regants, com Algemesí, però tampoc hi havia explotacions superiors a les 30 ha (Pellicer 1990: 356-360).

L'economia dels tarongers influí també en l'estructura social. Aquest cultiu intensiu prometia millorar el nivell de vida, fins i tot dels propietaris de poques hectàrees de terra. A més, únicament en rares ocasions els propietaris de tarongers buscaven l'ajuda dels jornalers. Les famílies camperoles protagonitzaven el treball a les terres de regadiu, especialment durant el segle XX, quan la producció de taronges incrementà la seua presència al mercat internacional (Garrido i Calatayud 2011: 600).

Així mateix, aquest cultiu comportava una aturada de les activitats laborals durant l'estiu (atur estacional), que s'afegia a la crònica manca de treball (atur forçós). Aquest darrer estava determinat per la presència d'una massa de jornalers que constituïa una oferta de treball major a la baixa demanda. Fins i tot els petits propietaris de tarongers estaven obligats, en moltes ocasions, a cercar un treball durant l'estiu. En els anys de la II República aquesta situació empitjorà per la crisi econòmica de la Gran Depressió que afectà especialment els cultius destinats a l'exportació, com les taronges. També la conflictitat rural, ja molt elevada en els anys precedents, incrementà, segons Miralles (1987) especialment al voltant de l'any 1933, tot i les polítiques agràries i laborals dels governs republicans i de les millores efectives realitzades mitjançant obres de regulació hidràulica.

2. DE LA SÈQUIA D'ALZIRA A LA SÈQUIA REIAL DEL XÚQUER

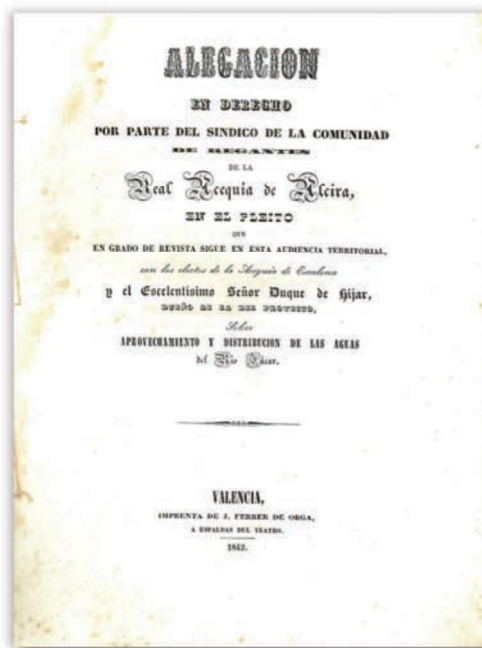
La Sèquia d'Alzira va ser fundada en el segle XIII per una concessió reial. No ens podem aturar en la història d'aquesta comunitat de regants en els segles de l'època moderna²⁴. No obstant, cal recordar que la monarquia catalanoaragonesa no completà el seu projecte de construcció d'un canal fins el poble d'Albal, com s'havia projectat. La prolongació de la primera secció de la Sèquia quedà pendent durant segles. Tot i això, aquella obra hidràulica contribuï a una notable ampliació del regadiu.

²⁴Vegeu Peris, 1992.

Llibre de Privilegis d'Alzira,
on s'inclouen els de la Reial
Sèquia. (Arxiu Municipal
d'Alzira).



Alegación de la Comunidad
de Regantes de la Real
Acequia de Alcira en el pleito
con los electos de la Acequia
de Escalona y el Duque
de Híjar, 1842 (Arxiu
Municipal d'Alzira)



Fins a principis del segle XVII, la gestió de la Sèquia va recaure, generalment, en mans d'una elit de propietaris regants d'Alzira que, a partir del 1620, va haver de compartir aquest predomini amb els altres pobles de la comunitat de regants i, en particular, amb Algemesí. Durant aquells segles, l'increment del regadiu va ser relativament lent (al voltant de 16 hectàrees cada any), cosa que, segons Calatayud i Garrido (2012: 98-100), va contribuir a una certa "estabilitat institucional" i confirmà el respecte per les normes. En canvi, la prolongació del canal i la sobtada expansió del regadiu i dels usuaris van tenir "un impacte traumàtic sobre l'organització del sistema".

Aquesta obra no va ser duta a terme pels regants de la Sèquia d'Alzira que, a la inversa, se sentiren perjudicats. Es tractà de la iniciativa del Duc d'Híjar, qui pretenia portar les aigües del riu fins els territoris agrícoles de l'Albufera per a ampliar el regadiu en la Ribera Baixa del Xúquer²⁵. Segons Hernández Sancheis (1986:313), aquelles obres comportaren una "larga cadena de enfrentamientos, pleitos y rivalidades". En efecte, no sols els regants de la part alta de la Sèquia s'oposaren violentament a les obres —en ocasions, protagonitzar autèntics motins—, sinó que, des d'aleshores, s'imposà un discurs dicotòmic que confrontava vells i nous regants.

En el segle XIX, doncs, la Sèquia d'Alzira es convertí en la Sèquia Reial del Xúquer. No es tractava d'un simple canvi de noms: Alzira deixà de ser el centre administratiu de la comunitat de regants i esdevingué un dels 21 municipis regats pel canal (el 1845, la primera secció regava 6.479 hectàrees, mentre que la nova ja 6.238). La tradició regant d'Alzira xocà amb la nova gestió del Duc d'Híjar, que Calatayud i Garrido (2012: 101-102) han denominat "una espècie d'empresari del reg": aquest garantia l'abastiment hídric d'uns agricultors "clients" que no havien participat en el

²⁵El 1766, el Duc d'Híjar, també senyor de Sollana, aprofità una concessió de Martí l'Humà del 1404 per a començar la construcció d'un canal per a dur les aigües d'Algemesí a Albal.

disseny de les normes de la comunitat. La inestabilitat política de la primera meitat del segle XIX es reflectí en les majors dificultats per a fer respectar les normes de reg, evidentment antiquades, i per a dur a terme la distribució.

El perllongament de la Sèquia va ser traumàtica i conflictiva i determinà una primera gran diferència en les prioritats d'ús de l'aigua²⁶. Els vells regants demanaren enèrgicament —i en ocasions amb violència— que la nova secció regués sols després dels termes municipals i de les altres comunitats aigües amunt. Els plets inundaren la Sèquia per la difícil integració dels nous termes i la rivalitat carregà de tensió l'organisme (Calatayud 2006: 61). Durant els anys quaranta, l'administració estatal imposà una reunió de tots els representants dels pobles de la comunitat per a redactar unes noves ordenances consensuades no sols pels membres de la vella Sèquia d'Alzira, sinó per tots els qui s'havien incorporat a la comunitat gràcies a les obres d'eixamplament de la primera secció del canal i de prolongació de la segona secció (Calatayud 1985: 206). Les Ordenances del 1845 introduïren una idea que trobà la ferotge oposició dels regants d'Alzira i que es revelà determinant en torn a la meitat del segle XX: la Sèquia Reial, malgrat la seua divisió en seccions, era una única comunitat de regants. Tots els seus membres havien de tenir els mateixos drets a participar en la gestió de les aigües, segons l'extensió de la seua propietat, els cultius i la secció de pertinença²⁷.

Després de l'excepcional augment de la superfície regada per la Sèquia Reial, un cop prolongat el canal, el perímetre de la comunitat de regants no va sofrir altres canvis dràstics²⁸. Aquesta relativa estabilitat acompanyà no sols a la pèrdua de les prerrogatives d'Alzira en l'ús de les aigües i en el seu lideratge administratiu. De fet, si fins a la dècada del 1880 els membres de l'elit local de propietaris d'Alzira ocuparen el càrrec de president de la Sèquia, en els darrers anys del segle i principis del XX, l'únic president propietari veí d'Alzira va ser Francisco Redal Dolz (Taula 6), qui dirigí la Sèquia durant la II República i va ser també alcalde del poble i, fins a la seua mort, un dels majors contribuents (Lairón 2004).

Les juntes locals de cada poble s'ocuparen d'administrar l'aigua en els seus termes i es comportaven com les empreses gestores dels canals secundaris. En aquests canals les oligarquies locals tenien un paper determinant, ja que es concedia sols la meitat dels vots als propietaris urbans (Calatayud 2006: 60). Els termes municipals que pertanyien a la Comunitat, de fet, podien ser molt diferents entre ells, no sols pels privilegis concedits, sinó, per exemple, pel tipus d'agricultura. Podien ser productors d'hortalisses



Document de l'any 1928 de la Junta Local de Reg de la Sèquia Reial del Xúquer.

²⁶Còpia del document sobre la destrucció tumultuària pels veïns d'Algesí (25/02/1955), AARJ, C. 291 n. 3.

²⁷Comprende los pueblos de Antella, Gabarda, Alcira, Benimuslem, Puchol (agregado hoy a Benimuslem), Alberique, Masalavés, Resaleny (despoblado), Guadasuar, Alcudia, Montortal, Algesí, Albalat de Pardines, que forman la PRIMERA SECCION, y los pueblos de Sollana con sus fronteras, Alginet, Benifayó de Espioca, Almusafes, Picasent, Silla con sus fronteras, Alcecer, Beniparrell y Albal con sus fronteras, que componen la SEGUNDA SECCION. "Ordenanzas para el gobierno y dirección de la Acequia y uso de sus aguas" (1845), AARJ, L. 189 n. 15; "Documentos de oposición a tales Ordenanzas" (1842), AARJ, L. 189 n. 4. Expediente formado sobre el proyecto de ordenanzas de la Real Acequia y "Regantes de la Acequia de Alcira oponiéndose a que sea una sola desde Antella a Albal" (1844), AARJ, L. 189 n. 7.

²⁸Això no vol dir que el perímetre no fóra susceptible d'ampliació: entre 1852 i 1914 la superfície de la comunitat passà de 18.824 fanecades a 20.990.

²⁹ Com a exemples, les denúncies per: regs abusis d'altres termes o agricultors al marge de la comunitat de regants; la usurpació d'aigües d'altres usuaris, com el molí de Benimuslem o el molí nou d'Alcúdia; l'obertura d'un «agujero para comunicar con Acequia (partida Misana)» per part d'altres regants; la interrupció del curs d'una sèquia secundària per la implantació d'un molí; la instal·lació de bombes per a l'extracció d'aigües en llocs excessivament pròxims als curs del riu; la plantació abusiva d'arbres; la ingerència de les empreses hidroelèctriques, etc. Abusos (1918-1940), AARJ, L. 282 n. 4.

³⁰ Còpia de dos actes de sessions celebrades per la Junta de Govern per a tractar la reparació del "Brazal de Arbolejas" del terme d'Alberic (València 1944), AARJ, exp. 54-1944. V. Mari, L. Ivañez, V. Martínez: "Informe sobre las peticiones formuladas por la Junta local de Alcira" (Valencia, 25/11/1939), AARJ, exp. 59-1939.

³¹ "Queja del Jurado de riego de Alcira contra el Jurado de Alcudia" (19/10/1881) y "Jurado de Guadassuar a la Junta de Gobierno" (04/08/1915), AARJ, L. 236 n. 5, Còpia dels expedients 54 de 1881 i 34 de 1916.

³² Carta del president de la Junta Local de Reg d'Alzira dirigida al Delegat del Govern (Alzira, 03/03/1937), AARJ, exp. 22-1937.

³³ La Junta de Govern aprovà un "edict" que recordava les normes de les ordenances i també algunes regles i respectives sancions que havien de seguir-se per a la preparació dels cultius. "Edicto sobre la mejor utilización y distribución de las aguas del canal" (05/01/1941), AARJ, exp. 15-1941; "Proyecto del plan a seguir para la absorción por Acequia Real de la Sociedad Valenciana de Riegos del Júcar" (1944), AARJ, L. 219 n. 6.

o cítrics o arròs, etc., cosa que obligava a un subministrament hídric adequat a cada situació. A més a més, la Junta local regulava el reg en el seu terme i no podia intervenir en el dels altres pobles de la comunitat. Aprovava el pressupost, fixava els sous dels treballadors que nomenava anualment (encara que el zelador principal de cada terme era nomenat per la Junta central) i s'encarregava de la neteja dels seus canals (Tasso 1945: 26).

La Junta local d'Alzira, aleshores, era una "subcomunitat", amb una administració pròpia, però limitada per l'autoritat central de la comunitat de regants: la Junta General. Aquesta es composava d'un diputat per cada poble, amb l'excepció d'Alzira, Alberic, Algemesí, Sollana i Silla que escollien un diputat entre els propietaris veïns i altres entre els terratinents forasters.

Malgrat la pertinença a una única comunitat de regants, els pobles de la Sèquia Reial mantingueren una relació controvertida. Les operacions de risc, tot i la seua regulació, plantejaven la presència d'abusos, usurpacions, plets, etc. Els regants d'Alzira o la seua Junta local denunciaren diversos actes il·legals²⁹. Els contenciosos entre les dues seccions del canal configuraven una conflictivitat "horitzontal", característica de les pugnes per l'aigua. Les fortes desigualtats internes, en aquests casos, pesaven menys que la necessitat de defensar els vells o nous drets a utilitzar les aigües del riu (Calatayud i Garrido 2012: 113). No obstant, els contenciosos més duradors es desencadenaren entre els regants dels termes municipals limítrofs³⁰, com el que interessà els jurats de regs d'Alzira i l'Alcúdia, que es disputaren les dotacions d'aigua i la construcció de petites obres hidràuliques, fins a desembocar en actes vandàlics, com l'enderroc d'una presa (l'anomenada Rollet de Miralles). Així mateix, els altres pobles de la comunitat de regants denunciaven: "los vecinos de Alcira [creen] que la Acequia Real les pertenece y es de ellos". Les pugnes, llavors, es revelaven, segons les paraules d'un representant de Guadassuar, l'expressió "pura y simple de antagonismos y rivalidades de poblaciones circunvecinas"³¹. Durant la Guerra Civil, la Sèquia Reial va ser incautada pel Govern, cosa que provocà nombroses queixes dels regants acostumats a una gestió autònoma. En especial, la Junta local d'Alzira liderà una apassionada protesta contra el delegat governamental que substituï l'alzireny Pedro Riberoles i impulsà un reguer major no consensuat³².

Durant la dècada del 1940, la comunitat de regants adquirí els drets de la segona secció del canal, intervingué en el desenvolupament autònom de les activitats locals, impedí el reg a qui no havia respectat les noves regles i prengué mesures per evitar l'excessiva utilització d'aigua per l'augment dels cultius intensius³³. D'aquesta manera, la direcció de la comunitat va tenir veu no sols en els assumptes hídrics, sinó també en la gestió de la terra. La Junta de govern intentà enfortir la unitat de la comunitat

REPRESENTANTS ALZIRENYS DE LA SÈQUIA REIAL DEL XÚQUER

Propietaris d'Alzira amb càrrec de president de la SRX	Anys
Borrás, Joaquín M ^a	1847-1850
Liñán, Tomás	1854-1855
Quereda, Francisco	1866-1868
Berga, Bartolomé	1870-1871
Guerola y Peyrolón, José	1879-1881
	1883-1885
Redal Dolz, Francisco	1932-1936

Taula 6. Font: dades elaborades per Salvador Calatayud Giner.

de regants per a connectar el nivell intern, és a dir, les Juntes locals i els usuaris, amb el nivell extern, és a dir, els altres usuaris del Xúquer i els aparells públics.

3. LA RELACIÓ AMB LES ALTRES ENTITATS LOCALS I LES OBRES NACIONALS

Durant la postguerra, la Junta Local de Reg d'Alzira tornà a tenir un paper aglutinador dels agricultors locals, per exemple, a través de la celebració de San Joan Bautista (Tasso 1945). Tanmateix, les relacions amb les altres entitats agràries locals es complicaren quan la legislació nacional-sindicalista imposà una adequació de les entitats associatives al nou règim i, en la majoria de les ocasions, la incorporació d'aquestes al Sindicat Vertical. Es tractava de les diverses agrupacions de productors i treballadors que, a partir de la segona meitat del segle XIX, sorgiren a Alzira com en la resta de la regió.

El 1853, per qüestions conjunturals, com la liberalització del mercat d'arrossos, els arrossers del Xúquer crearen la Comissió de Defensa de la Riquesa Arrossera per a limitar la difusió d'aquest cultiu. A principis de la dècada del 1880, d'acord amb el canvi de cultiu, els propietaris tarongers més importants, amb el suport de l'Ajuntament d'Alzira, fundaren l'Associació per a la Protecció de Taronges, Fruites i Hortalisses. El 1891, un grup de mitjans propietaris (és a dir, fins a 50 fanecades) decidiren crear una nova institució, la Societat Agrícola, que no es limitava a la defensa dels citricultors, sinó a trobar solucions a problemes comuns de tot el món rural local. Els fundadors pretenien, d'una banda, limitar la formació d'una cooperativa socialista liderada pels petits propietaris i, d'una altra banda, contrastar l'immobilisme favorable a la renda de la gran propietat (Sanchis 1992: 68-75).

El 1944, es constituí la Germandat Sindical de Llauradors i Ramaders d'Alzira. A l'acte de constitució d'aquesta entitat, en el qual participaren els



Octavio Daries Martínez, president de la Junta Local de Reg de la Séquia Reial del Xúquer entre 1977 i 1993. (Alzira. Crónica del siglo XX (1956-1970) d'A. Lairón)

PRESIDENTS DE LA JUNTA LOCAL DE REG D'ALZIRA DE LA COMUNITAT DE REGANTS SÈQUIA REIAL DEL XÚQUER

Presidents	Anys
Rafael Piquer	1930
Salvador Maseres	1935
Sebastián Magraner Peris	1940-1950
Antonio Casterá Briau	1951-1958
Salvador Andrés Casanoves	1959-1960
Salvador Colomer Mascarell	1961-1968
Antonio Casterá Briau	1969-1976
Octavio Daries Martínez	1977-1993

Taula 7. Font: Lairón, 2003-2005.

**PRESIDENTS I NÚMERO DE SOCIS
DE LA "SOCIEDAD AGRÍCOLA" (fins 1921)
DEL SINDICAT "SOCIEDAD AGRÍCOLA"
(fins 1939), LA COOPERATIVA AGRÍCOLA
(fins 1970) I L'AGRÍCOLA D'ALZIRA**

Presidents	Anys	Socis n.
Bernando Montalvá Blasco	1891	68
Vicente Casterá Llinares	1892	
Salvador Palau Miguel	1893	102
Tomas Sifre Moll	1897	
Salvador Orovig Tomas	1900	264
Francisco Cañes	1902	300
Vicente Federico Barber Rubio	1908-1910	
Vicente Presencia Sifre	1912	
Fernando Montalvá Rosell	1920	
Buenaventura Dolz Palau	1922	
Joaquín Rodríguez Cañes	1924	
Francisco España Clari	1927	551
Vicente España Sifre	1929	
Francisco España Llopis	1930	
Joaquín Moll Valiente	1932-1934	
Antonio Company Lacasa	1935-1941	709
Blas Carrió Montalvá	1942-1946	
Bernando España Llopis	1947-1952	
Bernardo Núñez Garés	1952-1955	563
Salvador Colomer Mascarell	1955-1973	
Antonio Costa Ull	1974-1985	

Taula 8. Font: Lairón, 2003-2005.

**PRESIDENTS DE LA GERMANDAT SINDICAL
DE LLAURADORS I RAMADERS**

President	Anys
Salvador Colomer Mascarell	1942-1947
Bernando España Llopis	1948-1950
José Piera Lliso	1951-1960
Bernardo Núñez Garés	1960-1963
Antonio Gisbert Amat	1963-1964
Octavio Daries Martínez	1964-1975
Bernardo Magraner	1976-1979

Taula 9. Font: Lairón, 2004 i 2005

ció en el Sindicat Vertical, cosa que, tant a nivell local com nacional, comportà una relació conflictiva entre regants i sindicalistes (D'Amaro 2015). Tot i això, es podria dir que a Alzira la Cooperativa, la Germandat i la Junta Local tingueren una relació osmòtica. Alguns propietaris van ser alternativament, i de vegades de forma simultània, presidents d'una o una altra entitats. Salvador Colomer Mascarell, per exemple, presidí la Germandat en els primers anys de la seua constitució, la Cooperativa des de la segona meitat de la dècada del 1950 fins el tardofranquisme i, de forma coetània, la Junta de Reg durant quasi tota la dècada dels setanta (Taulles 7, 8 i 9).

exponents provincials de FET de las JONS, es pretenia demostrar "la estricta vinculación de la red vertical al falangismo y el rechazo de todas las propuestas alternativas sobre la organización de la clase trabajadora" (Gómez 2010: 162-163). La Germandat era l'únic organisme encarregat de representar els interessos econòmics vinculats amb la producció agrària (Del Arco, 2016). Desaparegueren quasi totes les federacions agrícoles, a excepció de l'arrossera liderada per l'aleshores alcalde de València, Baró de Càrcer. En canvi, en el sector tarogner es constituí una nova agrupació, el Sindicat de la Taronja (1940) que, especialment en la dècada del 1940, s'enfrontà amb la Germandat, per exemple, per la distribució dels fertilitzants. El 1945, doncs, la Societat Agrícola d'Alzira esdevingué Cooperativa "La Agrícola", per a adaptar-se a l'esquema del sindicalisme vertical: s'incorporà a la Unió Nacional de Cooperatives i, per tant, a l'Organització Sindical Espanyola. Sens dubte, el canvi d'estatuts no implicà un acostament a l'esperit cooperatiu i, fins el 1953, les activitats van ser molt escasses i limitades per la ingerència de les autoritats governamentals (Sanchis 1992: 134-148).

En canvi, la Junta Local de Reg, com quasi totes les comunitats de regants del país, aconseguí evitar la incorpora-

Al marge del Sindicat Vertical, les comunitats de regants actuaren com a interlocutores del Ministeri d'Obres Públiques i els usuaris de les aigües del Xúquer proposaren i finançaren la construcció del Pantà d'Alarcón en la província de Conca, inaugurat el 1975³⁴. D'aquesta forma, els regants d'Alzira contribuïren, concretament, a la regulació de les aigües fluvials no sols a nivell local, sinó a la pròpia conca hidrogràfica de la qual es consideraven protagonistes (D'Amaro 2012). Els representants i agricultors d'Alzira, com els dels altres pobles de la regió, defensaren la propietat del Pantà d'Alarcón fins i tot quan aquest va ser involucrat en un projecte hidràulic de dimensions nacionals. Encapçalades per la Sèquia Reial del Xúquer, diverses entitats valencianes es van oposar a qualsevol subordinació del Xúquer al transvasament³⁵ d'aigües del Tajo al Segura, projectat en la dècada del 1970 pel règim franquista. A Alzira, a principis del 1968, la Germandat, la Junta Local de Reg i la Cooperativa "La Agrícola" enviaren escrits formals d'oposició a l'ús del Pantà d'Alarcón com a embassament de capçalera del transvasament i indicaren les seues preocupacions en torn a la utilització de les aigües del Xúquer per a abastir altres conques hidrogràfiques.



Braçal d'Alzira al seu pas per Benimuslem. (Camins d'aigua. El Patrimonio hidráulico valenciano. La Acequia Real del Júcar, dir. Enric Guinot, 2000)



Imatge 8. Escut de la Sèquia Reial del Xúquer.

4. CONCLUSIONS

Les aigües del riu Xúquer i, en menor mesura, les aigües subterrànies, contribuïren a configurar l'economia i la societat d'Alzira. En particular, els arrossars i els tarongers estigueren estrictament vinculats a la capacitat d'administrar els recursos hídrics de forma comunitària. La Sèquia d'Alzira i, successivament, la Junta Local de Reg de la Sèquia Reial del Xúquer van ser protagonistes d'aquest desenvolupament agrícola i intervingueren sempre per a defensar els seus cultius de regadiu i els seus canals.

³⁴ "Presupuesto General de Gastos e Ingresos para el año 1942" (31/12/1941), AARJ, exp. 490-1941; *Cantidades abonadas por Hidroeléctrica por cuenta de los regantes (1950-1962)*, AARJ, C. 278 n. 5; Viriato: "El Pantano de Alarcón. Es la primera obra hidráulica importante que se construye en España sin que cueste un céntimo al Estado. La construyen los regantes del Júcar", *Almanaque las Provincias*, 1943, p. 84.

³⁵ José Tudela Hernández: *Certificado del acuerdo tomado en el Pleno de la Sección Económica de la Hermandad Sindical de Labradores y Ganaderos de Alcira de 11/01/1968 (Alzira, 13/01/1968)* y Rafael TASSO: *Carta a Emilio Lamo de Espinosa (Valencia, 17/01/1968)*, AARJ, exp. 71-1968 (grupo 1°); Salvador Colomer Mascarell: "Observaciones que esta junta local de riego estima procedentes formular al 'anteproyecto general de aprovechamiento conjunto de los recursos hidráulicos del centro y sureste de España. Complejo Tajo-Segura'" (Alcira, 03/05/1968), *Archivo General de la Administración, Ministerio de Obras Públicas, Comisaría de Aguas del Tajo-Segura (04)78*, C. 25/15804. L. 13646(16), doc. 134.

No obstant, durant el segle XX, la gestió local de les aigües hagué de fer front a les noves relacions laborals i a l'inici de les grans obres hidràuliques a nivell nacional. fins i tot en els anys de la dictadura franquista, els regants esdevingueren interlocutors de l'Organització Sindical Espanyola i del Ministeri d'Obres Públiques i, en ocasions, participaren al debat nacional sobre la intervenció de l'Estat en el sector agrícola.