

Marco Daniel Carrola Duarte

Fátima e a criação artística (1917-2007):  
o Santuário e a Iconografia  
– a arte como cenário e como protagonista de uma específica mensagem

Volume III | documentação visual – primeira parte



Faculdade de Letras da Universidade de Coimbra

2012





## CONSIDERAÇÕES PRELIMINARES

### **Apresentação dos volumes de documentação visual (volumes III e IV)**

Integrante da dissertação apresentada, com o objectivo de pôr à disposição material visual que deve tomar-se quando da leitura do texto, construiu-se cada um dos volumes anexos à dissertação, constituídos exclusivamente por reproduções visuais das peças artísticas analisadas, sejam elas obras de arquitectura, de escultura, de pintura, de desenho ou das chamadas artes decorativas. Integra também o conjunto seleccionado a reprodução de projectos guardados em arquivo e de espécimes integrantes de núcleos museológicos.

A organização destes tomos faz eco da estrutura da dissertação, dividindo-se também em duas partes, que separamos para facilitar a sua utilização. Quisemos, sobretudo, ordenar um conjunto de imagens que, de forma sequencial, mesmo analisado 'per se', sem recurso ao texto, pudesse garantir uma fruição visual das obras tomadas para análise. Por isso, cada uma das imagens se encontra legendada com elementos que, sendo sumários, permitem uma informação clara acerca da obra. Esforçámo-nos por inscrever em todas as peças as informações relativas à sua designação, autoria, datação e localização. Num ou noutro caso, relevamos ainda algum pormenor de auxílio à interpretação. Quando não se indica o autor da fotografia ou a fonte da recolha da imagem, deve entender-se que se trata de uma fotografia do autor da dissertação.

A numeração que acompanha as imagens sublinha a estrutura externa da dissertação, mas não serve para as delimitar de forma estanque, uma vez

que, aqui e além, conforme os assuntos tratados, as obras que as imagens reproduzem se relacionam e devem ser observadas em comparação. Se a primeira parte do texto remete quase sempre para o volume III, situação que corresponde também à parte segunda, esta relativa ao volume IV, encontramos necessidade de cruzar essas referências que nos obrigam a justificar as duas séries de numeração presentes nos tomos de documentação visual.

DOCUMENTAÇÃO VISUAL  
PRIMEIRA PARTE





||fig. I.1||

Lugar da aparição, assinalado com um arco e com ornamentação vegetal no lugar da azinheira, escolhido para a fotografia dos videntes.

Fotografia posterior a 13 de Outubro de 1917.

Arquivo Fotográfico do Santuário de Fátima.

PRIMEIRA PARTE



||fig. I.2||

Capelinha das  
Apareições, 1919.

Arquivo Fotográfico  
do Santuário de  
Fátima.



||fig. I.3||

Primeira missa na  
Cova da Iria, 13 de  
Outubro de 1921.

Arquivo Fotográfico  
do Santuário de  
Fátima.

LEITURA DIACRÓNICA DO SANTUÁRIO CONSTRUÍDO



||fig. 1.4||

Capelinha das aparições após a dinamitação de 6 de Março de 1922.

Arquivo do Santuário de Fátima.



||fig. 1.5||

Cova da Iria, João Hermano Baptista, Setembro de 1922.

Aquarela sobre papel.

Museu do Santuário de Fátima.



PRIMEIRA PARTE



||fig. 1.6||

Cova da Iria, João  
Hermano Baptista,  
[1926].

Aguarela sobre papel.

Museu do Santuário  
de Fátima.



||fig. 1.7||

Cova da Iria, João  
Hermano Baptista,  
13 de Outubro de  
1925.

Aguarela sobre papel.

Museu do Santuário  
de Fátima.





||fig. I.8||

Interior da Capelinha das Aparições, fotografia de 1931.

Arquivo Fotográfico do Santuário de Fátima.



||fig. I.9||

Postal-ilustrado com fotografia do nicho interior da Capelinha das Aparições.

Impressão sobre papel.

Museu do Santuário de Fátima, Coleção de Iconografia.



||fig. I.10||

Capelinha das Aparições com o alpendre que lhe foi construído na década de 20.

Reprodução da fotografia publicada em *Fátima em 65 vistas*, 1936.



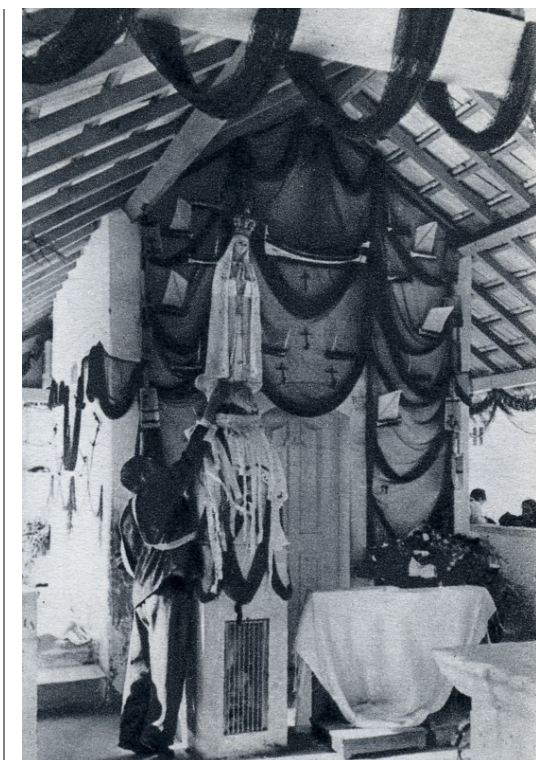


||fig. I.1.1||

Postal-  
ilustrado com  
a Imagem de  
Nossa Senhora  
de Fátima  
exposta à  
veneração no  
exterior da  
Capelinha das  
Aparições.

Impressão  
sobre papel.

Museu do  
Santuário de  
Fátima,  
Colecção de  
Iconografia.



||fig. I.1.2||

Capelinha das  
Aparições, segundo o  
enquadramento  
anterior à  
remodelação dos anos  
80 do século XX.

Reprodução da  
fotografia incluída  
em Gilbert  
RENAULT, *Fátima*.  
*Esperança do mundo*,  
p. 150.



||fig. I.13||

Parte da antiga coluna da Imagem da Capelinha das Aparições (reconstituição a partir do material que se conserva).

Pedra calcária.

Museu do Santuário de Fátima.

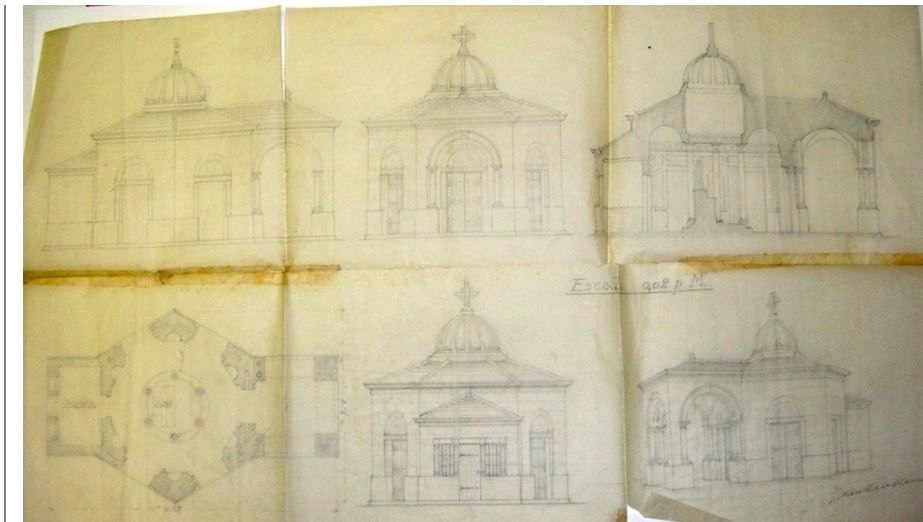


||fig. I.14||

Azulejo da parede exterior (lado oriental) da Capelinha das Aparições.

Cerâmica de revestimento policromada, 1927.

LEITURA DIACRÓNICA DO SANTUÁRIO CONSTRUÍDO



||fig. I.15||

Projecto para a Capelinha das Aparições, Gerardus van Krieken, antes de 1933.

Grafite sobre papel.

Arquivo do Santuário de Fátima.



||fig. I.16||

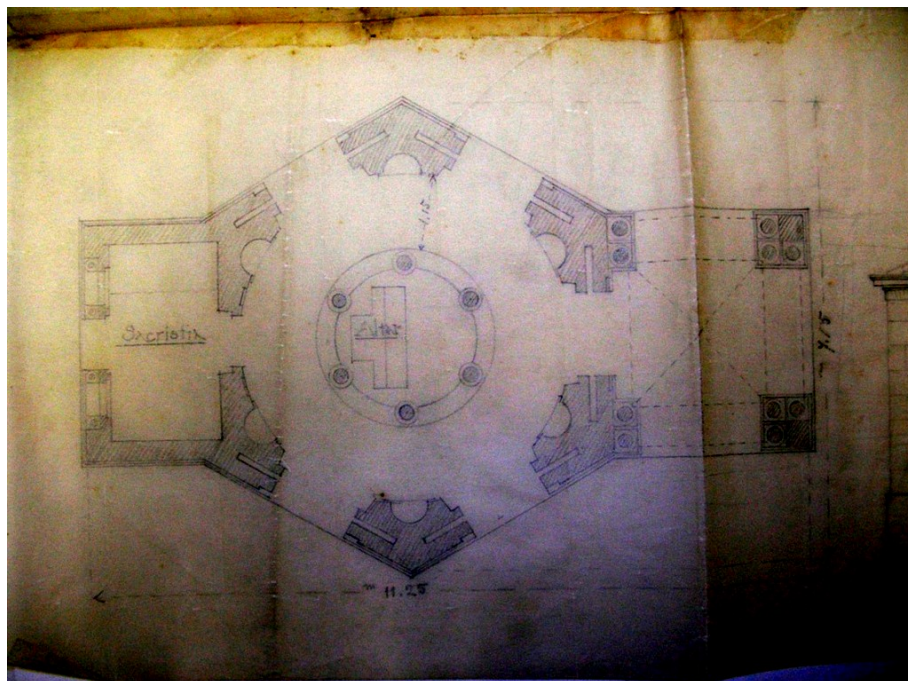
Projecto para a Capelinha das Aparições, Gerardus van Krieken, antes de 1933 (pormenor).

Grafite sobre papel.

Arquivo do Santuário de Fátima.



PRIMEIRA PARTE

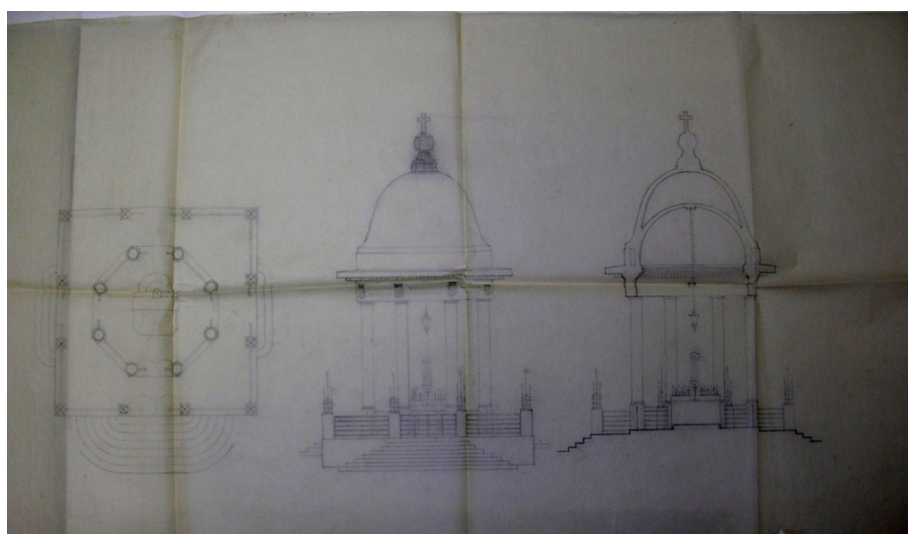


||fig. I.17||

Projecto para a Capelinha das Aparições, Gerardus van Krieken, antes de 1933 (pormenor).

Grafite sobre papel.

Arquivo do Santuário de Fátima.

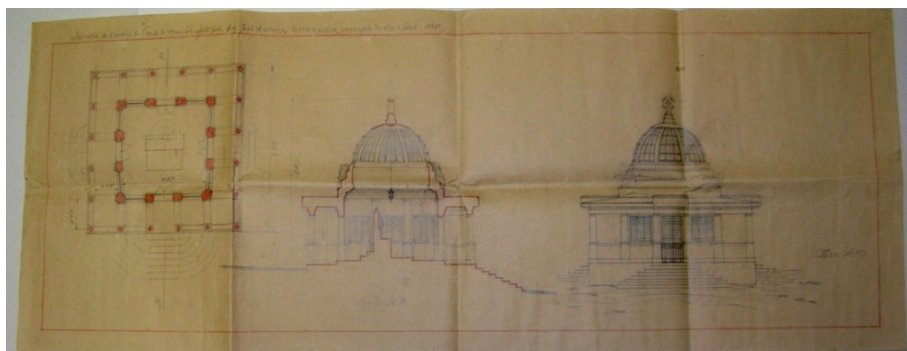


||fig. I.18||

Projecto para a Capelinha das Aparições, não assinado, não datado.

Desenho a grafite sobre papel.

Arquivo do Santuário de Fátima.



||fig. I.19||

Projecto para a Capelinha das Aparições, não assinado (provavelmente de João Antunes), não datado.

Desenho a grafite sobre papel.

Arquivo do Santuário de Fátima.



||fig. I.20||

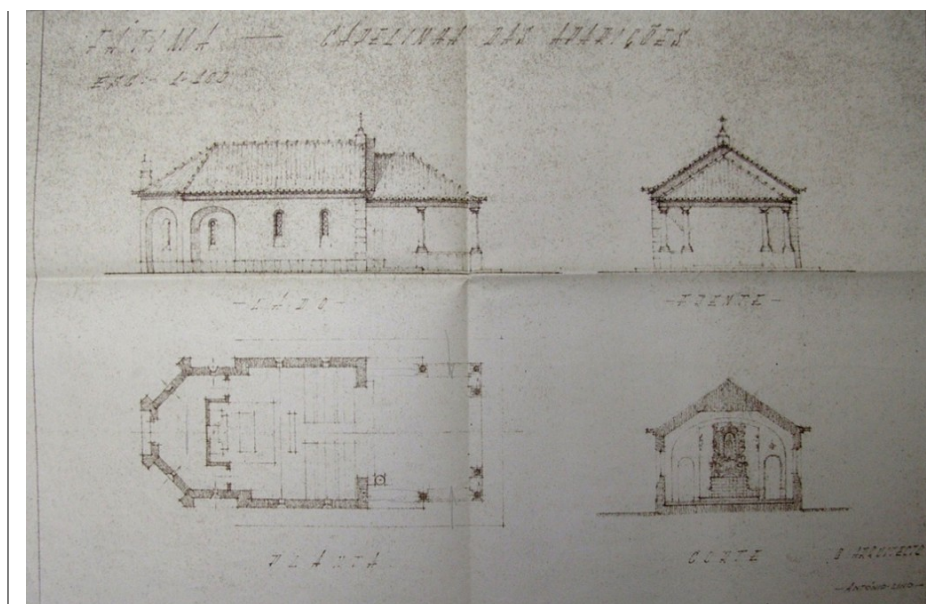
Projecto para a Capelinha das Aparições, não assinado (provavelmente de João Antunes), não datado.

Desenho a grafite sobre papel.

Arquivo do Santuário de Fátima.



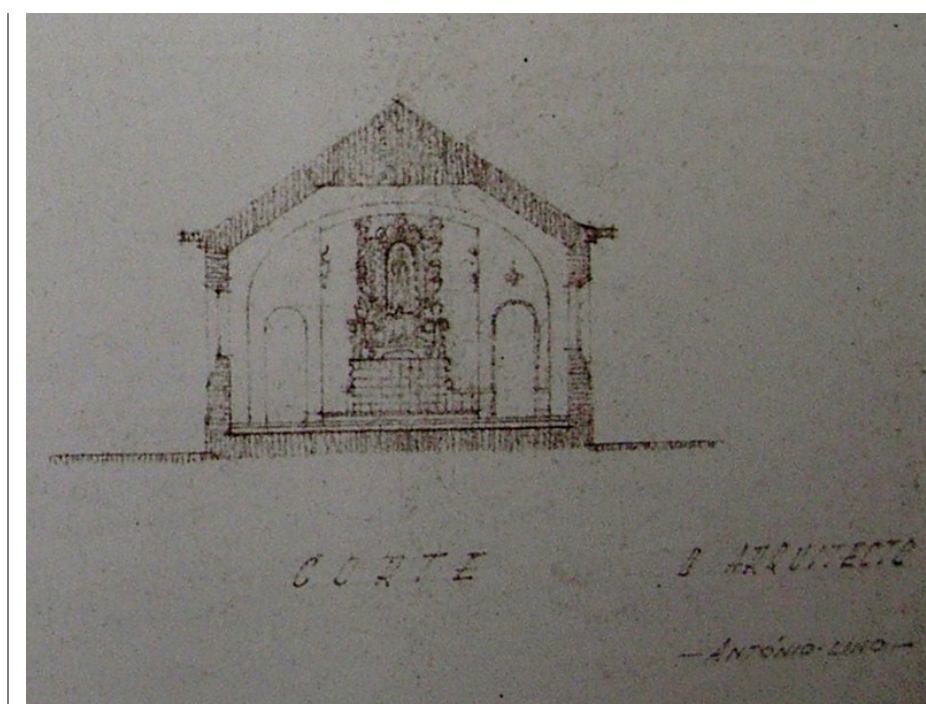
PRIMEIRA PARTE



||fig. I.21||

Projecto para a  
Capelinha das  
Aparições, António  
Lino.

Arquivo do Santuário  
de Fátima.



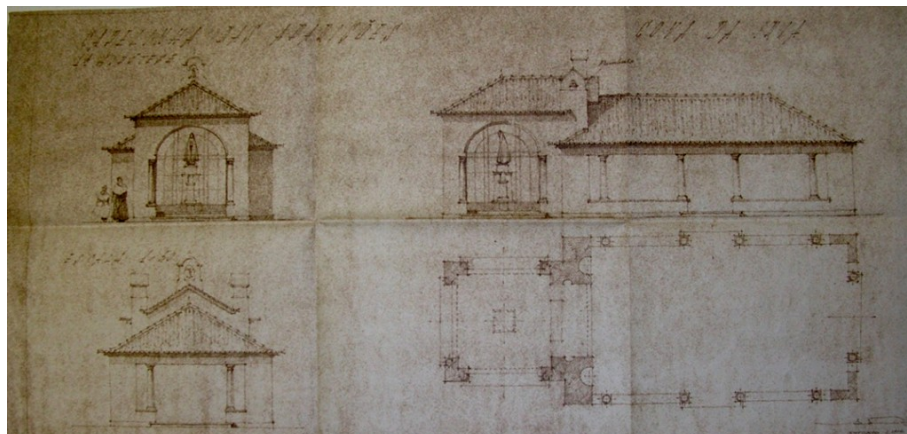
||fig. I.22||

Projecto para a  
Capelinha das  
Aparições, António  
Lino (pormenor no  
qual se vê a inserção  
do retábulo de Jorge  
Barradas).

Arquivo do Santuário  
de Fátima.



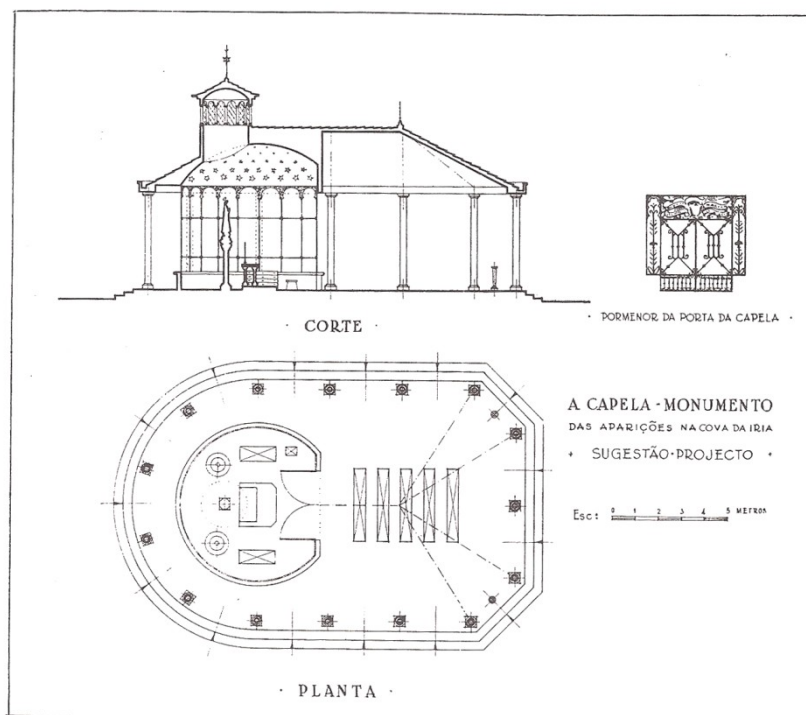
LEITURA DIACRÓNICA DO SANTUÁRIO CONSTRUÍDO



||fig. I.23||

Projecto para a Capelinha das Aparições, António Lino.

Arquivo do Santuário de Fátima.



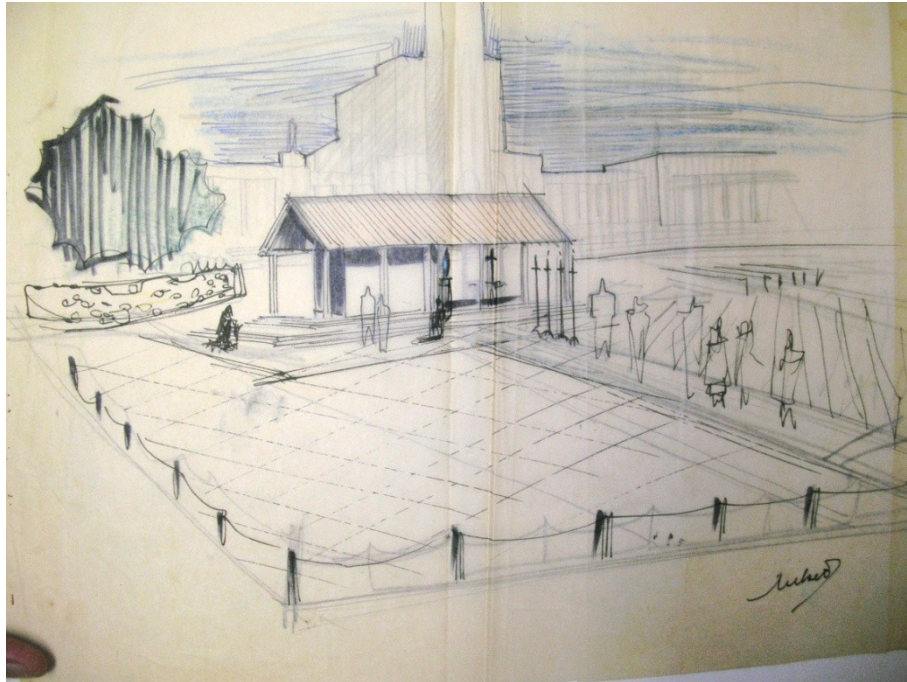
||fig. I.24||

Projecto para a Capelinha das Aparições, Sebastião Martins dos Reis.

Reprodução do desenho publicado em *A Capela-Monumento das Aparições na Cova da Iria (sugestão – projecto)*, 1953.

*A «felicidade» desta sugestão-projecto está, tanto na beleza artística e na segurança e solidez da construção, como na sua comodidade prática: O sacerdote e o sacristão podem-se manter em perfeito à-vontade dentro da Capela, ao mesmo tempo que todos, sejam muitos ou poucos, e sem se comprimirem, podem ver e acompanhar o desenrolar das cerimónias litúrgicas, assim como invocar a Mãe de Deus e contemplar a sua Imagem milagrosa, visível e «presente» em toda a esplanada. Acentue-se que se trata duma sugestão-projecto...*

PRIMEIRA PARTE

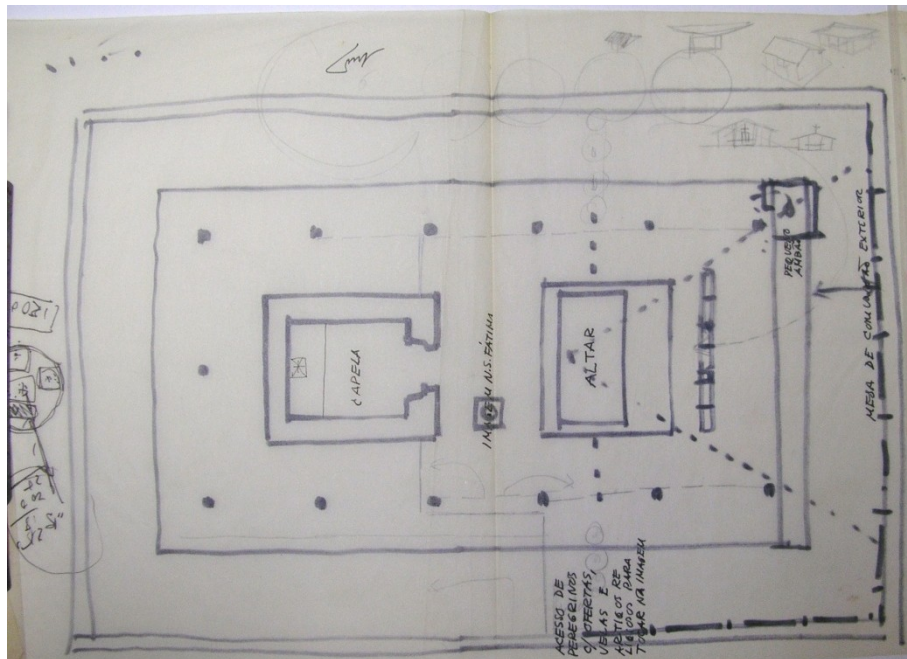


||fig. I.25||

Projecto para a Capelinha das Aparições, Norberto Corrêa, 1959 (?).

Desenho a grafite e tinta sobre papel.

Arquivo do Santuário de Fátima.



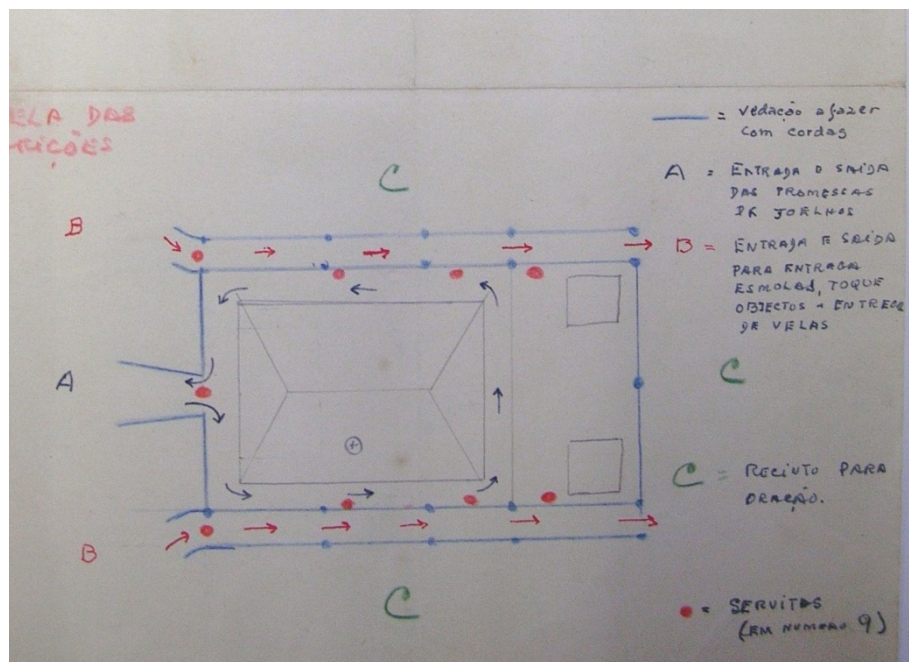
||fig. I.26||

Projecto para a Capelinha das Aparições, Norberto Corrêa, 1959 (?).

Desenho a grafite e tinta sobre papel.

Arquivo do Santuário de Fátima.





||fig. I.27||

Esquema com as direcções do trajecto a efectuar quando da veneração da Imagem pelos peregrinos.

Desenho a grafite e tinta sobre papel, sem data.

Arquivo do Santuário de Fátima.



||fig. I.28||

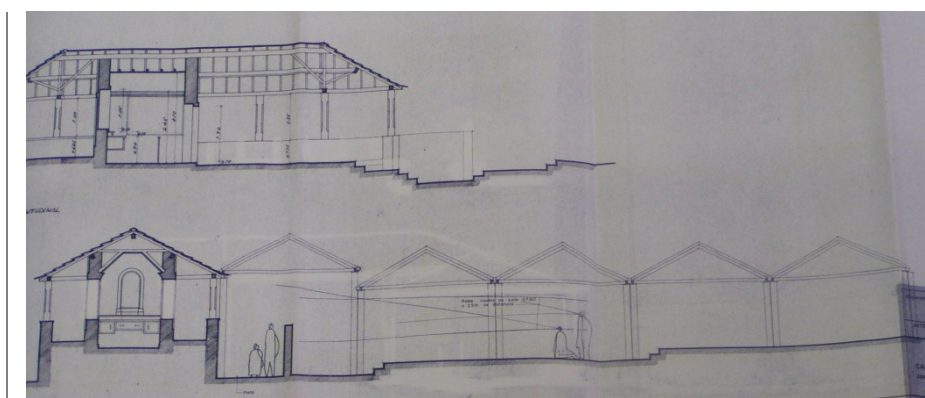
Capa do *Guia do Peregrino de Fátima*, 1978, com a paisagem que, durante muitos anos, foi imagem consagrada do santuário: capelinha com o alpendre, basílica, colunata, escadaria e esplanada.

Biblioteca do Santuário de Fátima.



||fig. I.29||

Reprodução da informação sobre o projecto para a remodelação do espaço da Capelinha das Aparições, Voz da Fátima, 13 de Julho de 1980.



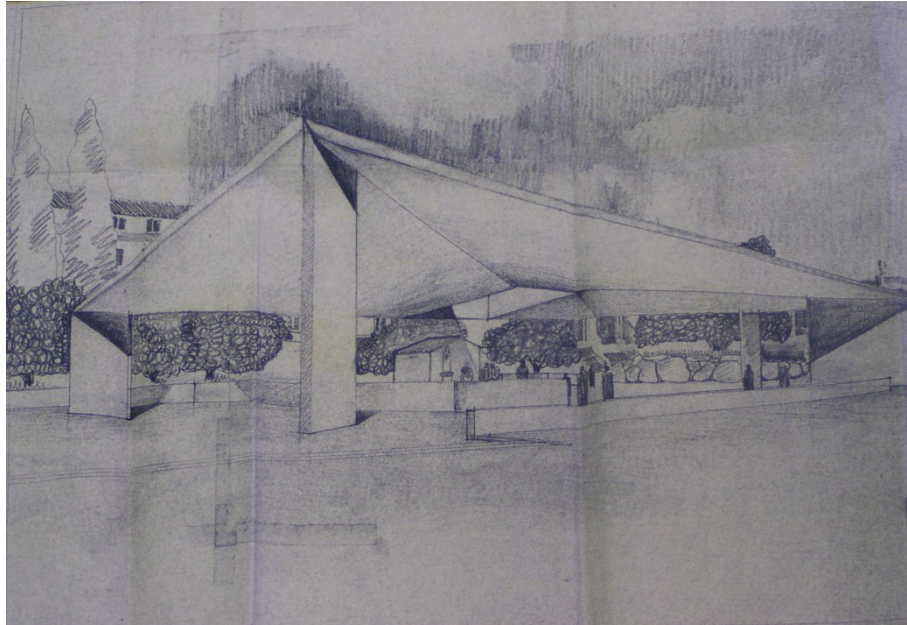
||fig. I.30||

Projecto de José Carlos Loureiro para a Capelinha das Aparições, opção não levada a concretização.

Arquivo do Santuário de Fátima.



LEITURA DIACRÓNICA DO SANTUÁRIO CONSTRUÍDO



||fig. I.31||

Projecto de José Carlos Loureiro para a Capelinha das Aparições, opção levada a concretização.

Arquivo do Santuário de Fátima.



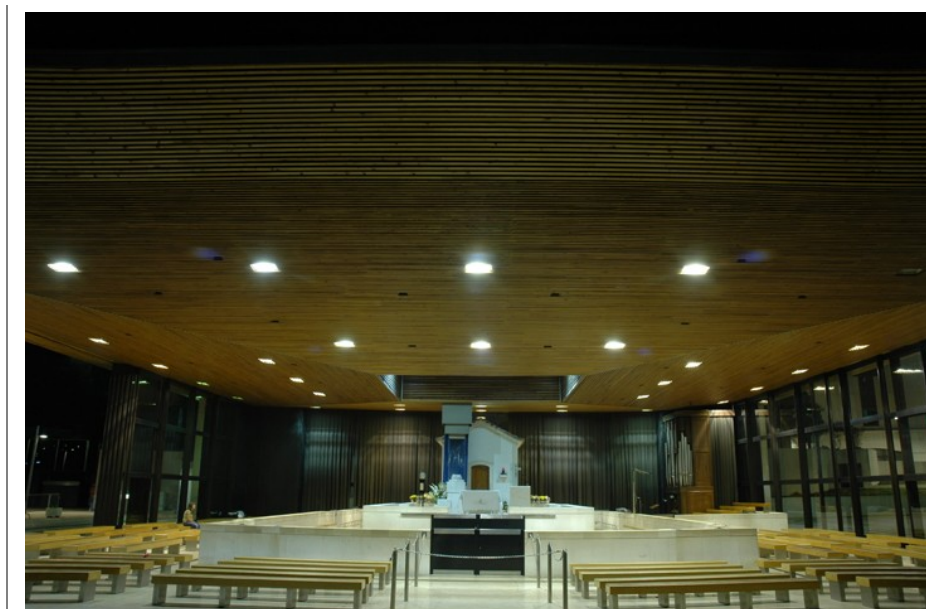
||fig. I.32||

Alpendre concebido por José Carlos Loureiro, 1982.



||fig. I.33||

Entrada de luz do alpendre da Capelinha das Aparições.



||fig. I.34||

Capelinha das Aparições depois do enquadramento estético criado por José Carlos Loureiro.

Fotografia de Rui Gonçalves Moreno.





||fig. I.35||

Capelinha das  
Aparições depois do  
enquadramento  
estético criado por  
José Carlos Loureiro.

Fotografia de Luís  
Oliveira.



||fig. I.36||

Capelinha das  
Aparições depois do  
enquadramento  
estético criado por  
José Carlos Loureiro.

Fotografia de Luís  
Oliveira.



||fig. I.37||

Capelinha das  
Aparições depois do  
enquadramento  
estético criado por  
José Carlos Loureiro.

Fotografia de Luís  
Oliveira.



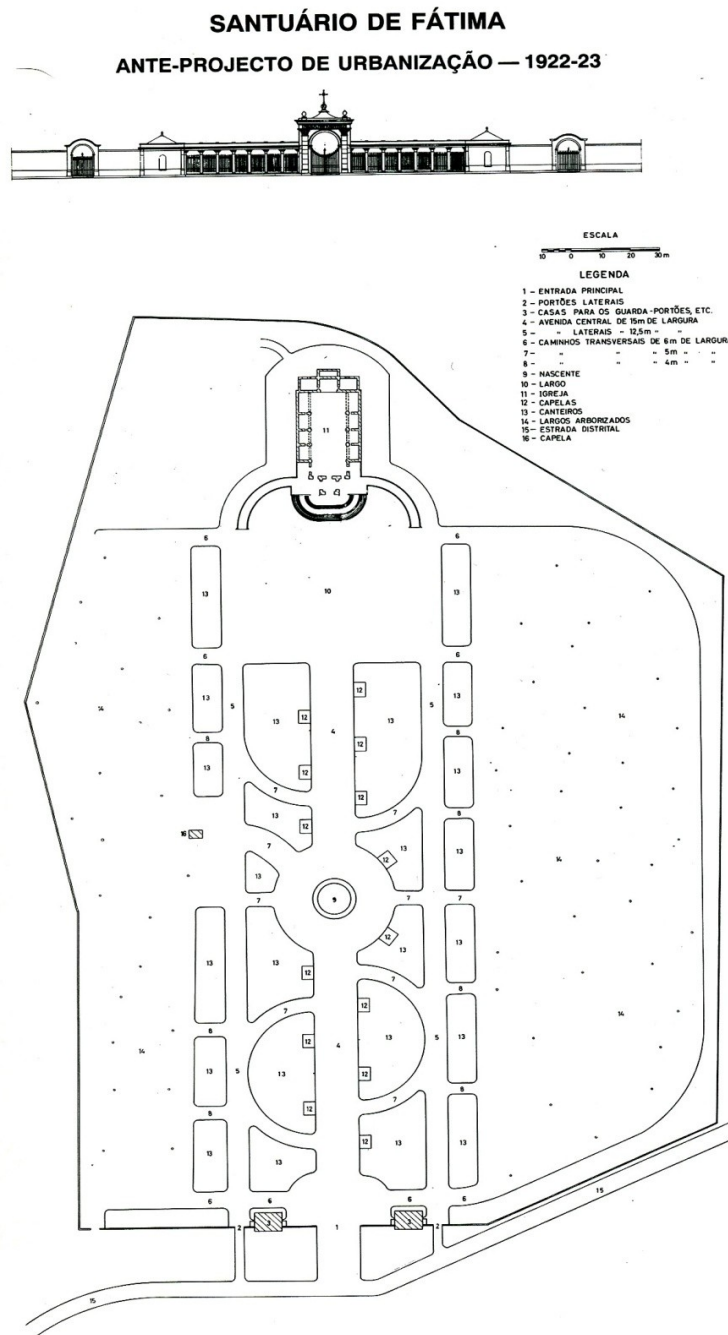
||fig. I.38||

Ante-projecto de  
urbanização do  
Santuário de Fátima,  
1922-1923.

Museu do Santuário  
de Fátima, inv. n.º  
735-OUT.I.258.

Fotografia de Ana  
Rita Santos.





||fig. I.39||

Ante-projecto de urbanização do Santuário de Fátima, 1922-1923.

Fixação a partir do documento anterior.

Reprodução inserida em *Expansão Urbanística de Fátima. Expofat, 1917-1985.*



||fig. I.40||

Antigo pórtico do Santuário de Fátima, desenho de Gerardus van Krieken.

Fotografia de 1931.

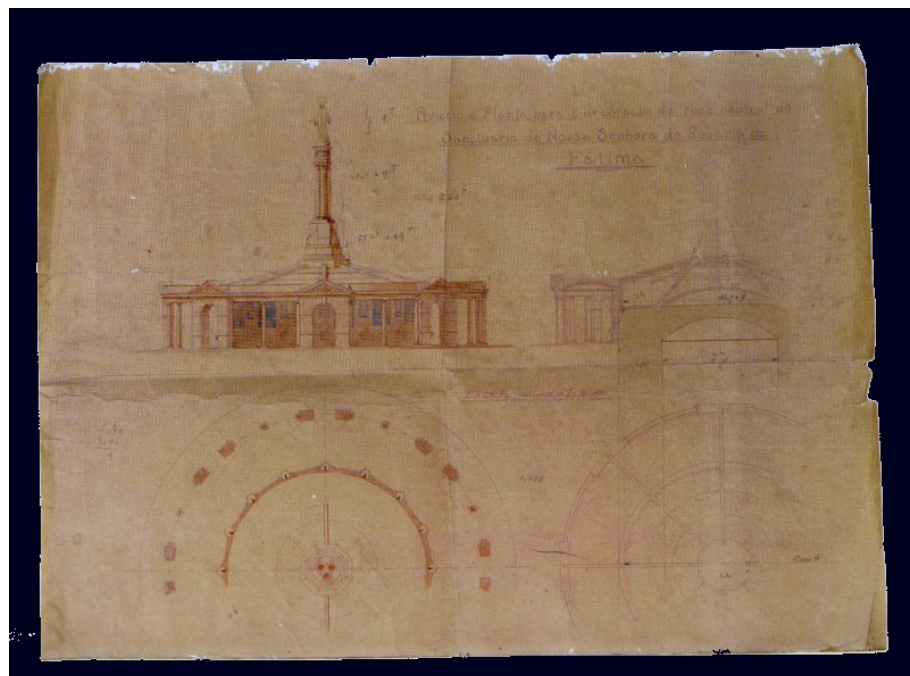
Arquivo Fotográfico do Santuário de Fátima.



||fig. I.41||

Fontenário-monumento do Sagrado Coração de Jesus, projecto de Gerardus van Krieken concluído por João Antunes.

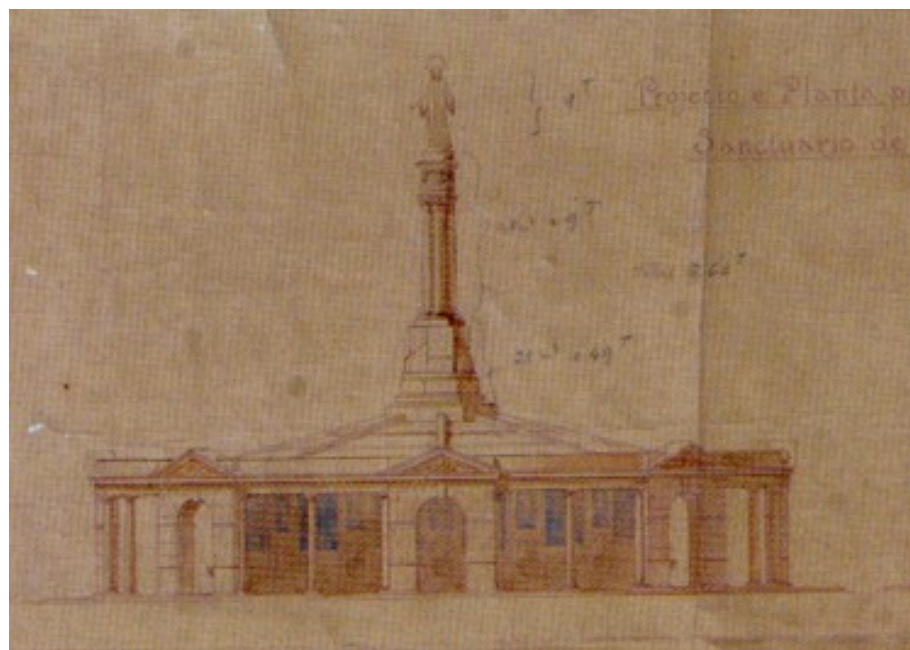
Arquivo do Santuário de Fátima.



||fig. I.42||

Projecto do Poço central do Santuário de Fátima (fontenário-monumento do Sagrado Coração de Jesus), projecto de Gerardus van Krieken concluído por João Antunes.

Arquivo do Santuário de Fátima.

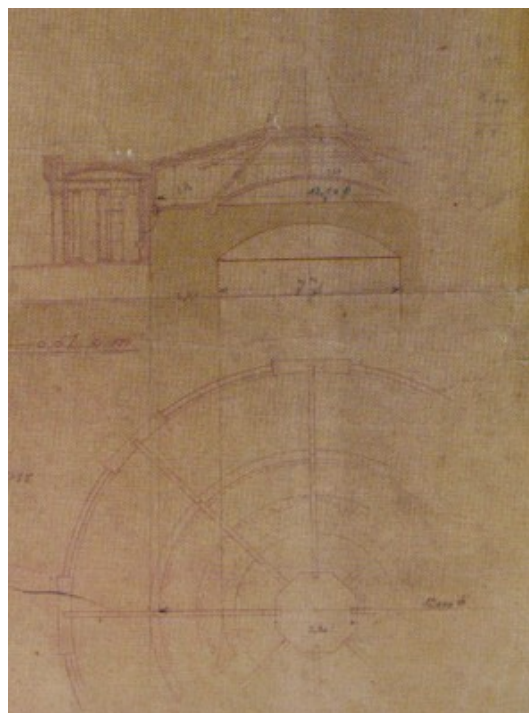


||fig. I.43||

Projecto do Poço central do Santuário de Fátima (fontenário-monumento do Sagrado Coração de Jesus), projecto de Gerardus van Krieken concluído por João Antunes (pormenor).

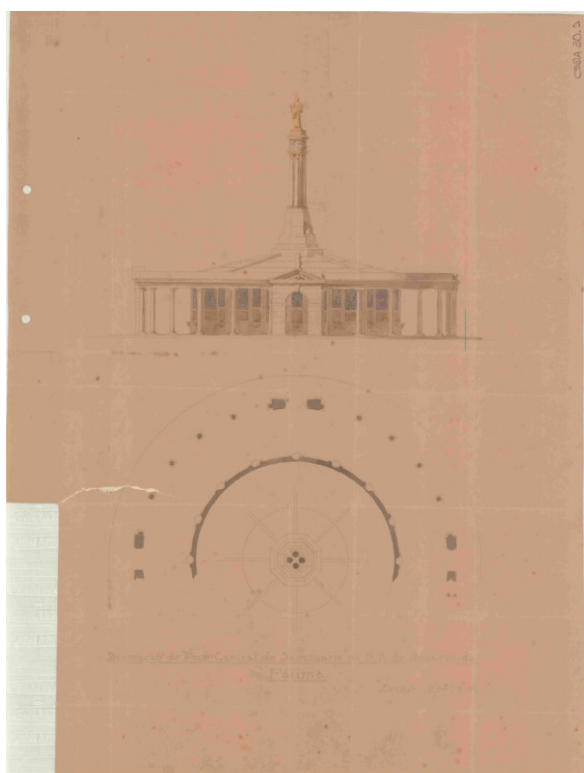
Arquivo do Santuário de Fátima.





||fig. I.44||  
Projecto do Poço central do Santuário de Fátima (fontenário-monumento do Sagrado Coração de Jesus), projecto de Gerardus van Krieken concluído por João Antunes (pormenor).

Arquivo do Santuário de Fátima.



||fig. I.45||

Projecto do Poço central do Santuário de Fátima (fontenário-monumento do Sagrado Coração de Jesus), projecto de Gerardus van Krieken concluído por João Antunes.

Espólio de Cristino da Silva, Fundação Calouste Gulbenkian.



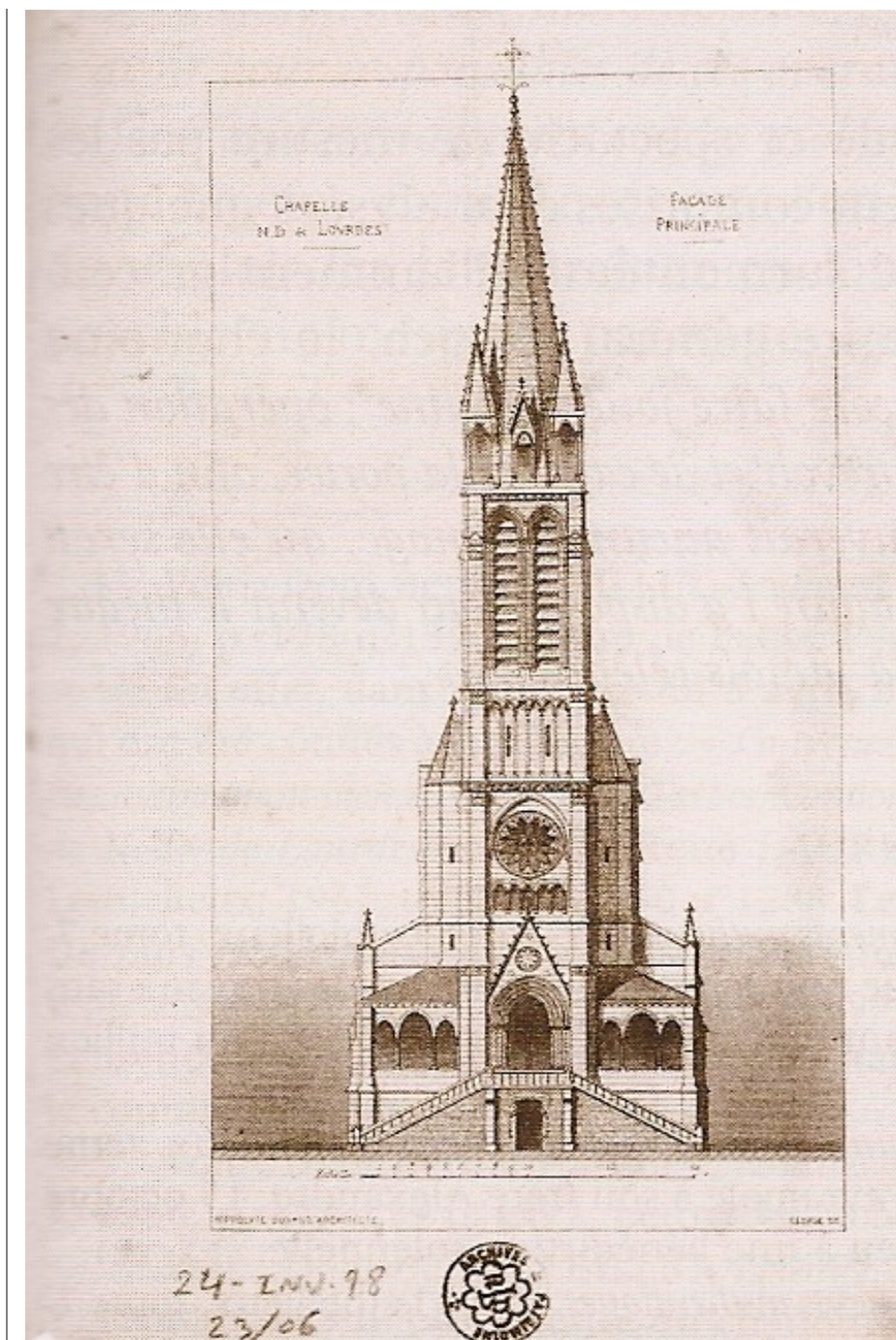
||fig. I.46||

Projecto do alçado da  
basílica do Santuário  
de Fátima, assinado e  
datado: GVK  
[Gerardus van  
Krieken], 1928.

Museu do Santuário  
de Fátima, inv. n.º  
733-OUT.I.256.

Fotografia de Ana  
Rita Santos

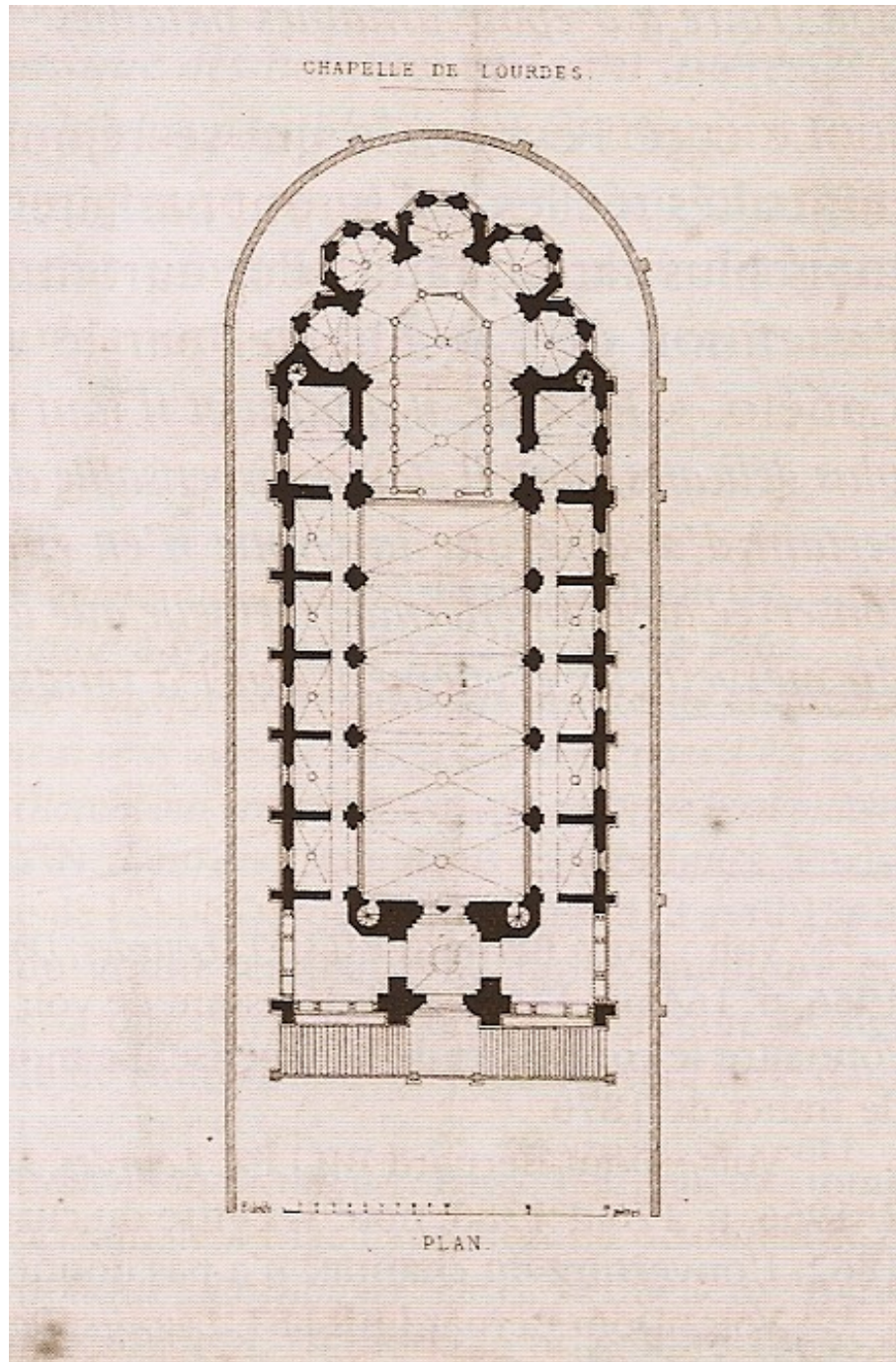




||fig. 1.47||

Reprodução do alçado da basílica do Santuário de Nossa Senhora de Lourdes (1862).

Archives Sanctuaires de Lourdes, reproduzida a partir de Chantal TOUVET, *Histoire des Sanctuaires de Lourdes. 1858-1870 – Les origines du pèlerinage*, p. 251.

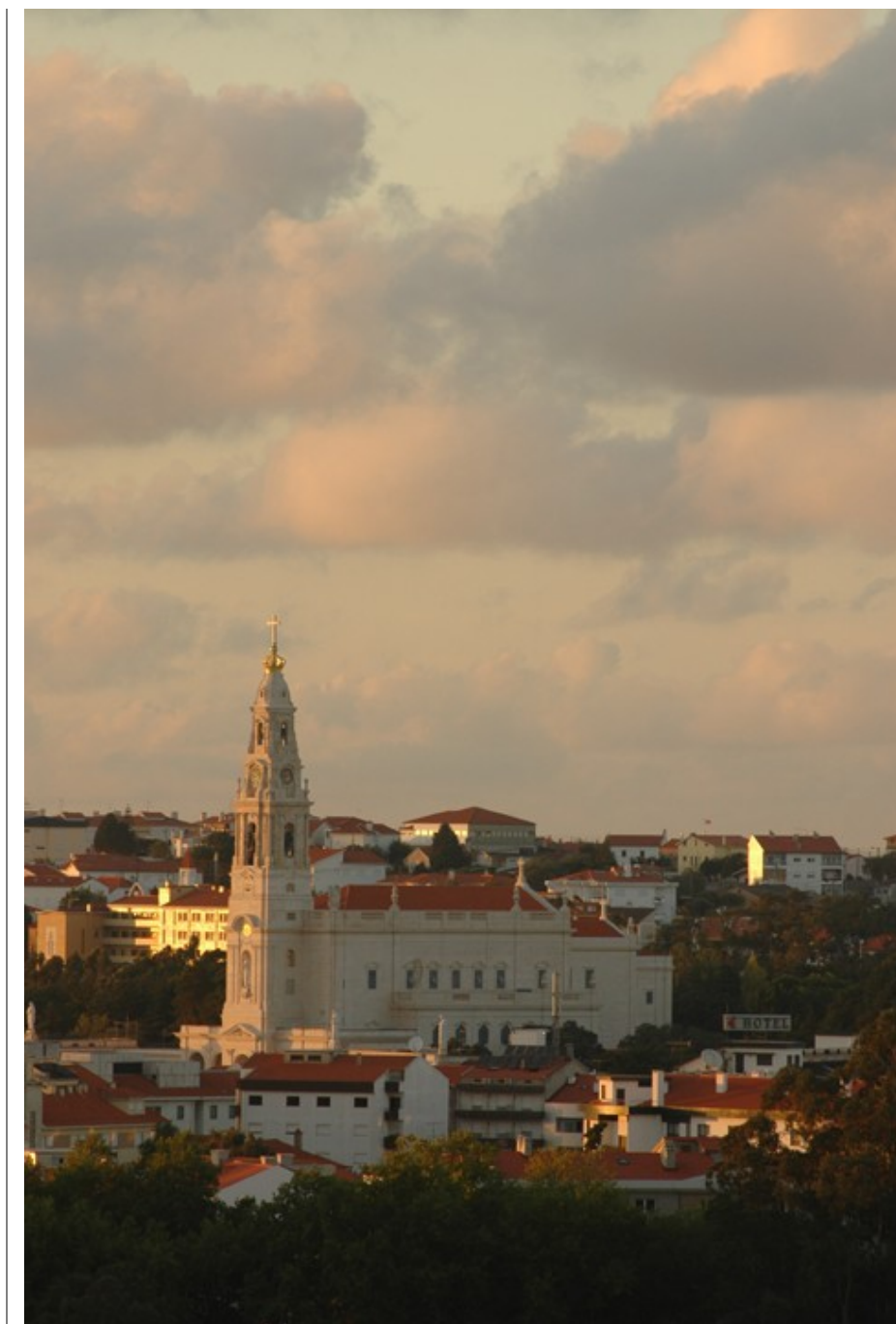


||fig. 1.48||

Reprodução da planta da basílica do Santuário de Nossa Senhora de Lourdes (1862).

Archives Sanctuaires de Lourdes, reproduzida a partir de Chantal TOUVET, *Histoire des Sanctuaires de Lourdes. 1858-1870 – Les origines du pèlerinage*, p. 251.





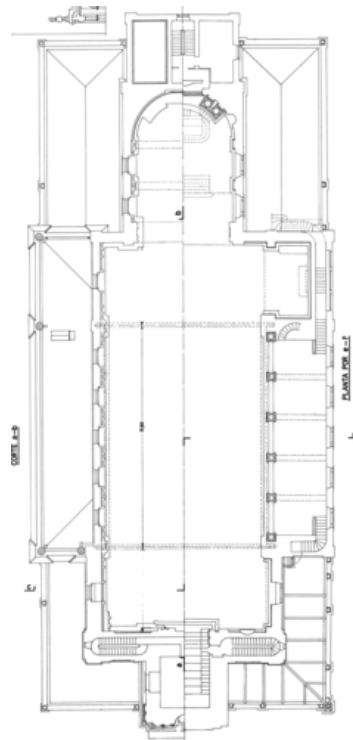
||fig. I.49||

Basilica de Nossa Senhora do Rosário, Santuário de Fátima – torre dominante sobre a paisagem da Cova da Iria.

Fotografia de Rui Gonçalves Moreno.

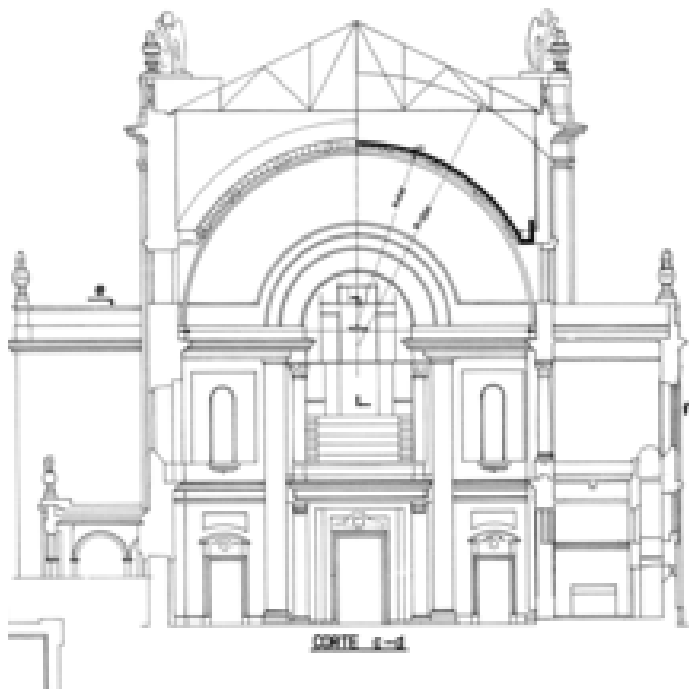


LEITURA DIACRÓNICA DO SANTUÁRIO CONSTRUÍDO



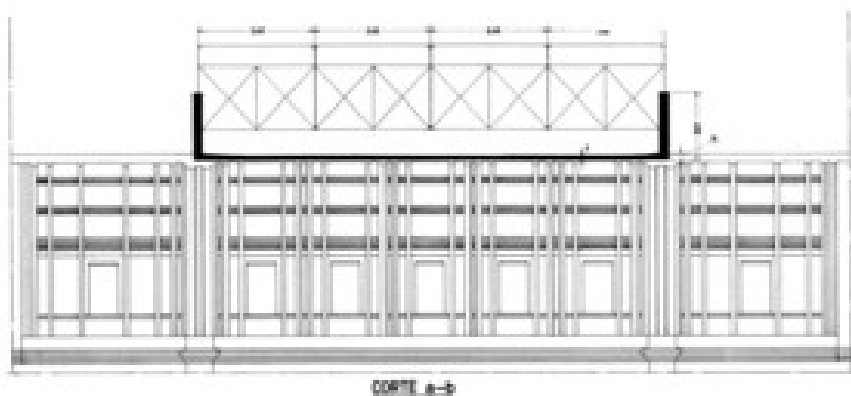
||fig. I.50||

Planta da basílica do Santuário de Fátima.



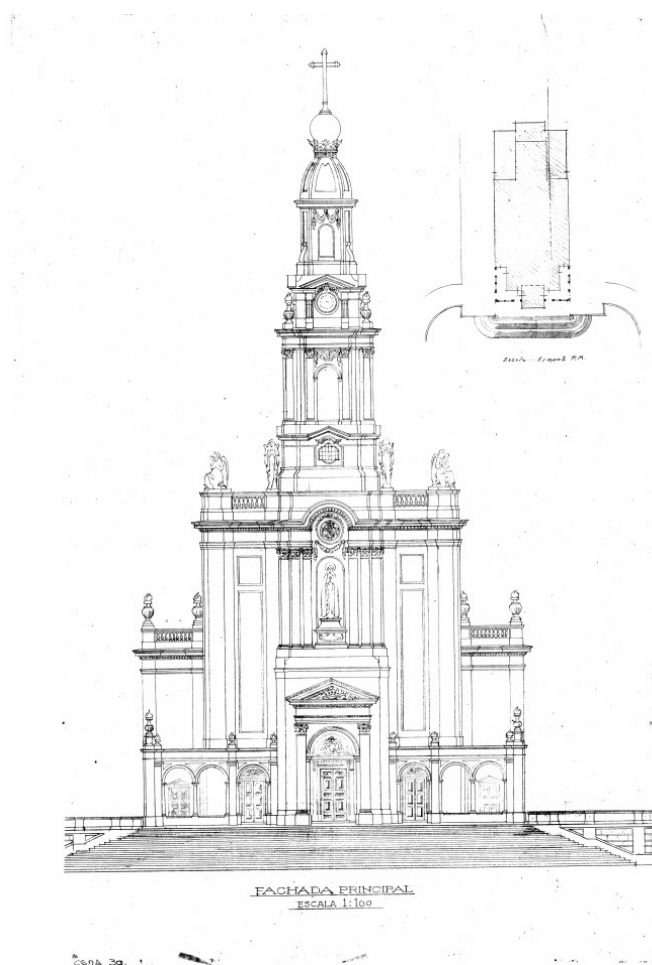
||fig. I.51||

Corte da basílica do Santuário de Fátima.



||fig. 1.52||

Corte da basílica do Santuário de Fátima.



||fig. 1.53||

Alçado da fachada e planta da basílica do Santuário de Fátima.

Espólio de Cristino da Silva – Fundação Calouste Gulbenkian.



||fig. I.54||

Bênção da primeira  
pedra da que viria a  
ser a basílica do  
Santuário de Fátima.

13 de Maio de 1928.

Arquivo Fotográfico  
do Santuário de  
Fátima.



||fig. I.55||

Fotografia do Santuário de Fátima em dia de peregrinação; em último plano observa-se a futura basílica (em construção) e, mais à frente, a capela das missas com o pavilhão dos doentes.

Arquivo Fotográfico do Santuário de Fátima.



||fig. I.56||

Interior da basílica do Santuário de Fátima (em construções); no centro das obras encontra-se D. José Alves Correia da Silva, o bispo da diocese de Leiria.

Arquivo Fotográfico do Santuário de Fátima.



LEITURA DIACRÓNICA DO SANTUÁRIO CONSTRUÍDO



||fig. 1.57||

Construção da  
basílica do Santuário  
de Fátima.

Fotografia de Abril  
de 1933.

Arquivo Fotográfico  
do Santuário de  
Fátima.



||fig. 1.58||

Interior da basílica do  
Santuário de Fátima,  
antes de 1967.

Arquivo Fotográfico  
do Santuário de  
Fátima.



||fig. I.59||

Coroação de Nossa Senhora de Fátima pela Santíssima Trindade, obra da Oficina de Mosaicos do Vaticano, 1937-1938. Desenho de Gerardus van Krieken

Tímpano da porta principal da basílica de Nossa Senhora do Rosário de Fátima.

Fotografia de Rui Gonçalves Moreno.



||fig. I.60||

Coroação de Nossa Senhora de Fátima pela Santíssima Trindade, relevo do coroamento da abóbada da capela-mor da basílica do Santuário de Fátima.

Maximiano Alves, Stella de Albuquerque, 1953.

Fotografia de Rui Gonçalves Moreno.





||fig. I.61||

Retábulo da capela lateral, desenho arquitectónico de João Antunes.

Ascensão ao Céu, XII mistério do Rosário, relevo de bronze de Martinho de Brito, 1956.

Basílica do Santuário de Fátima.

Fotografia de Luís Oliveira.



||fig. I.62||

Natividade, terceiro mistério do Rosário, Martinho de Brito, 1956.

Relevo de bronze dourado.

Basílica do Santuário de Fátima.

Fotografia de Rui Gonçalves Moreno.



||fig. I.63||

Interior da basílica de Nossa Senhora do Rosário, Santuário de Fátima.

Fotografia de Luís Oliveira.



||fig. I.64||

Última Ceia, Martinho de Brito, 1956.

Relevo de prata executado pela Ourivesaria Aliança.

Frontal de altar da basílica de Nossa Senhora do Rosário.

Fotografia de Rui Gonçalves Moreno.



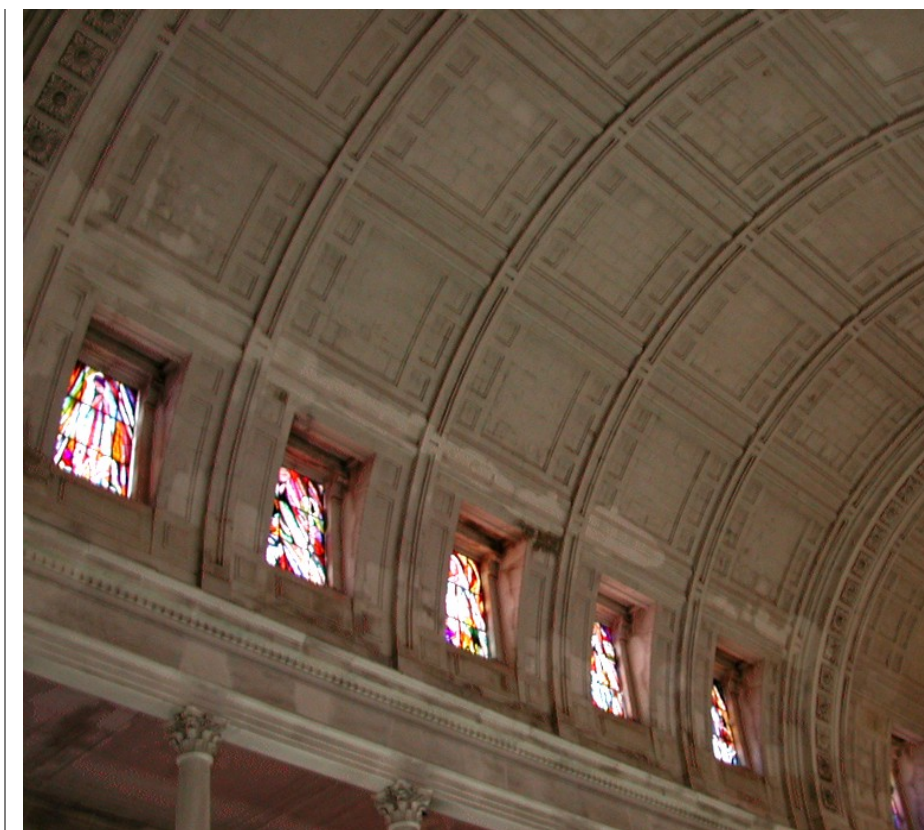


||fig. I.65||

Glorificação de Nossa Senhora de Fátima, João de Sousa Araújo, 1967, pintura do retábulo-mor da basílica do Santuário de Fátima.

Pintura a óleo sobre tela.

Fotografia de Rui Gonçalves Moreno.



||fig. 1.66||

Vitrais na abóbada da nave da basílica do Santuário de Fátima.





||fig. I.67||

Vitrais da galeria da basílica do Santuário de Fátima, lado do Evangelho.



||fig. I.68||

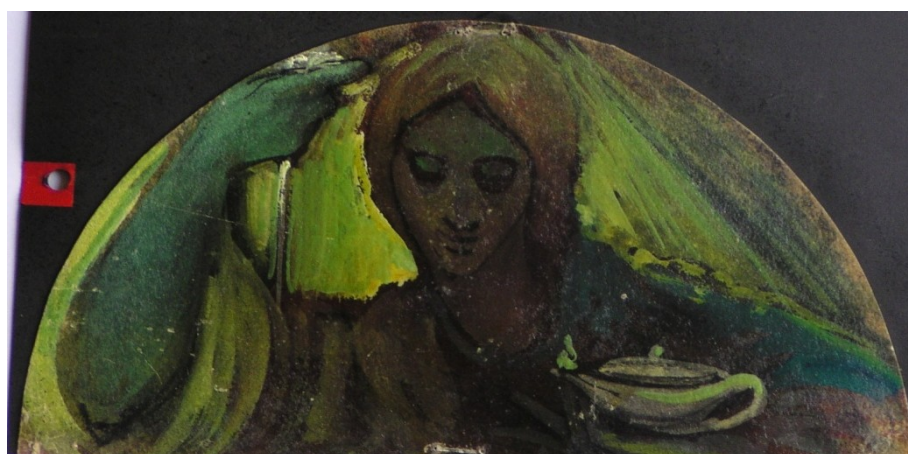
Capelas laterais e galeria, lado norte, da basílica do Santuário de Fátima.



||fig. 1.69||

Virgem Prudente,  
João de Sousa Araújo,  
1967 (execução de J.  
Alves Mendes, de  
Lisboa).

Vitral da capela  
lateral da basílica do  
Santuário de Fátima  
(ciclo da ladainha  
lauretana).



||fig. 1.70||

Virgem Prudente,  
João de Sousa Araújo,  
1967 (maqueta).

Museu do Santuário  
de Fátima.

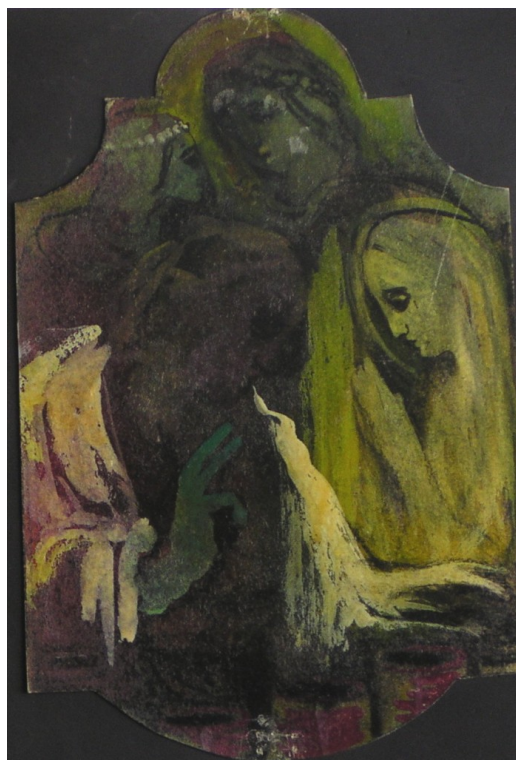




||fig. I.71||

As bodas de Caná,  
João de Sousa Araújo,  
1967 (execução de J.  
Alves Mendes, de  
Lisboa).

Vitral do ciclo da  
Vida da Virgem,  
galeria da basílica do  
Santuário de Fátima.



||fig. I.72||

As bodas de Caná,  
João de Sousa Araújo,  
1967 (maqueta).

Museu do Santuário  
de Fátima.



||fig. 1.73||

Assunção da Virgem,  
João de Sousa Araújo,  
1967 (execução de J.  
Alves Mendes, de  
Lisboa).

Vitral do ciclo da  
Vida da Virgem,  
galeria da basílica do  
Santuário de Fátima.



||fig. 1.74||

Assunção da Virgem,  
João de Sousa Araújo,  
1967 (maqueta).

Museu do Santuário  
de Fátima.

LEITURA DIACRÓNICA DO SANTUÁRIO CONSTRUÍDO



||fig. 1.75||

Silhares para a construção da futura basílica, capela penitenciária, hospital e, ao fundo, pórtico do Santuário de Fátima.

Fotografia de Abril de 1933.

Arquivo Fotográfico do Santuário de Fátima.



||fig. 1.76||

Interior da capela penitenciária.

Fotografia de 1931.

Arquivo do Santuário de Fátima.



PRIMEIRA PARTE



||fig. 1.77||

Postal-ilustrado com a reprodução de uma fotografia de 13 de Abril de 1928.

Museu do Santuário de Fátima, Colecção de Iconografia.



||fig. 1.78||

Postal-ilustrado com a reprodução de uma fotografia da peregrinação de Agosto de 1928.

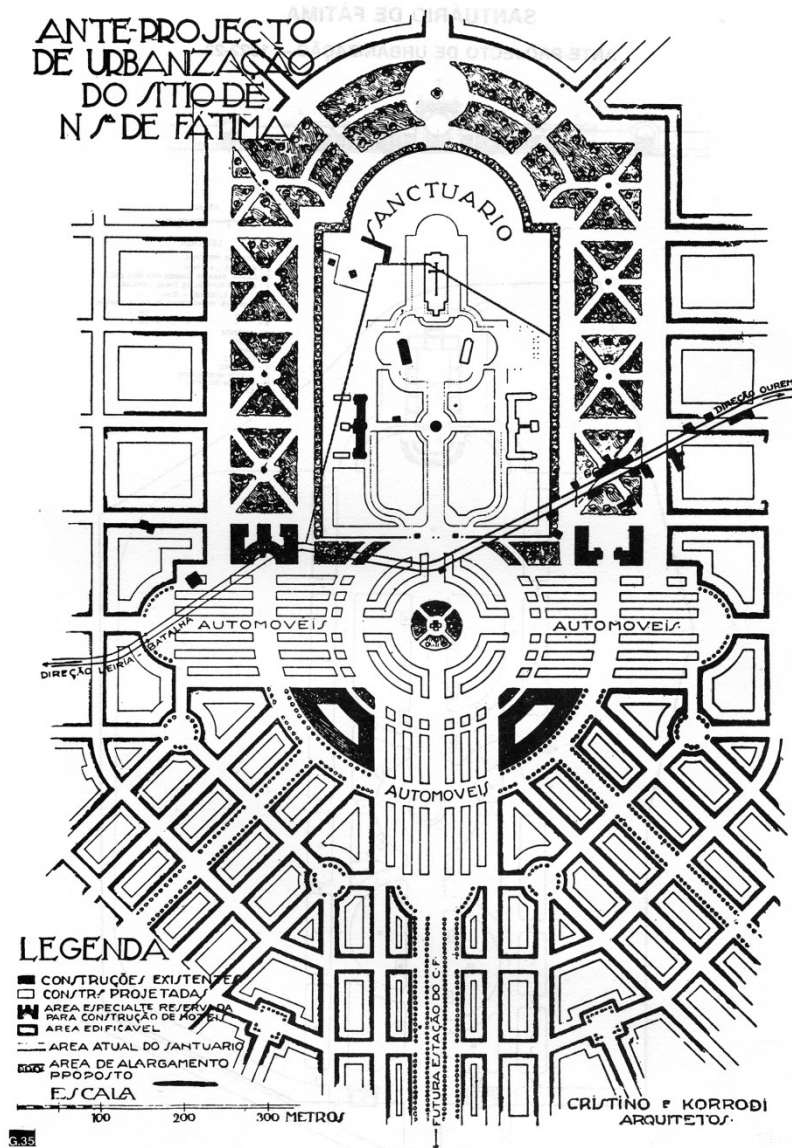
Museu do Santuário de Fátima, Colecção de Iconografia.



||fig. 1.79||

Postal-ilustrado com a reprodução de uma fotografia de 13 de Junho de 1929 da chamada “missa dos doentes” que decorria no “pavilhão dos doentes”, construção tosca erigida à frente da capela das missas ou penitenciária.

Museu do Santuário de Fátima, Colecção de Iconografia.



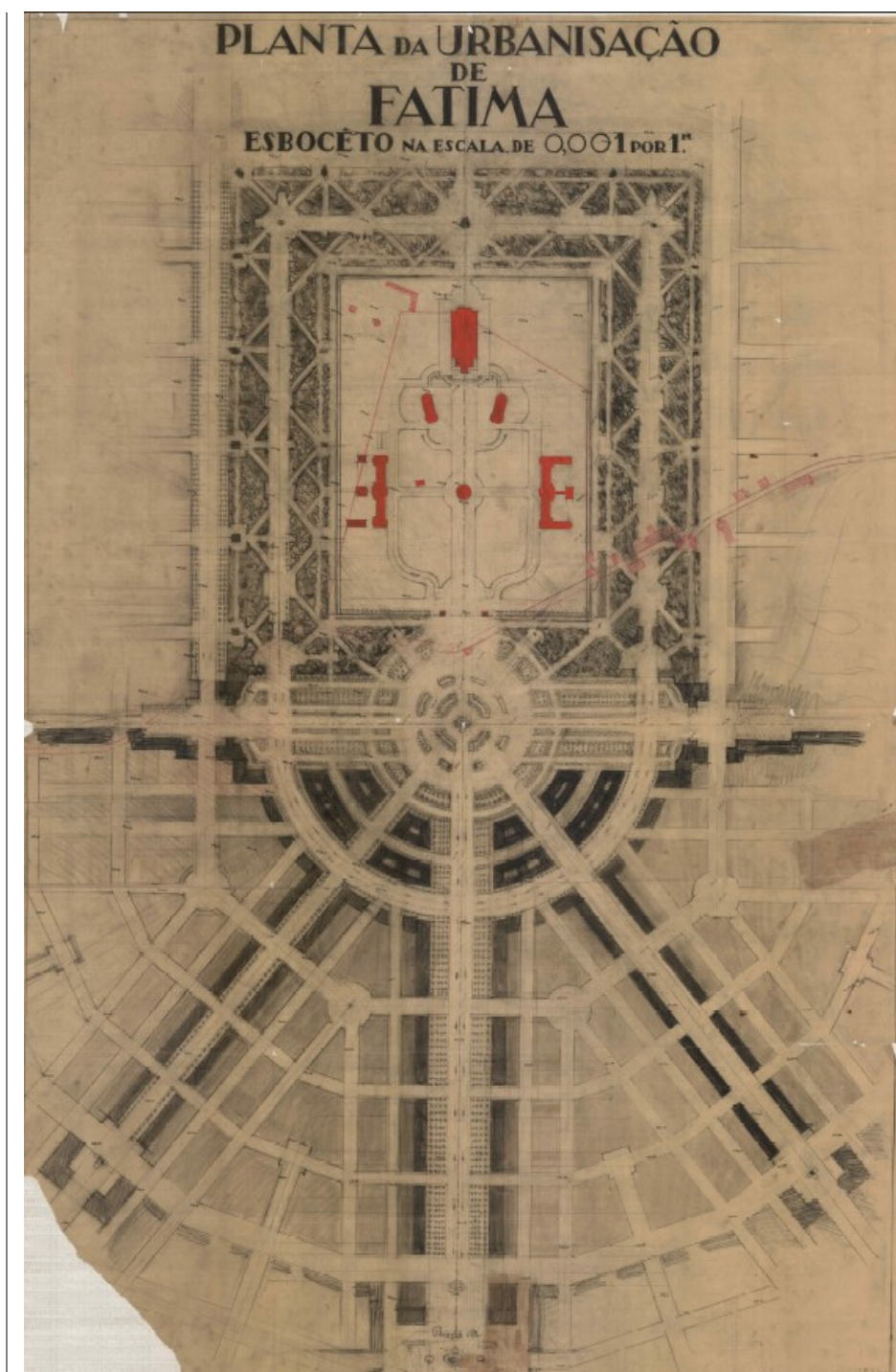
||fig. 1.80||

Ante-projecto de urbanização do Santuário de Fátima.

Luís Cristino da Silva, Ernesto Korrodi.

Reprodução inserida em *Expansão Urbanística de Fátima. Expofat, 1917-1985.*

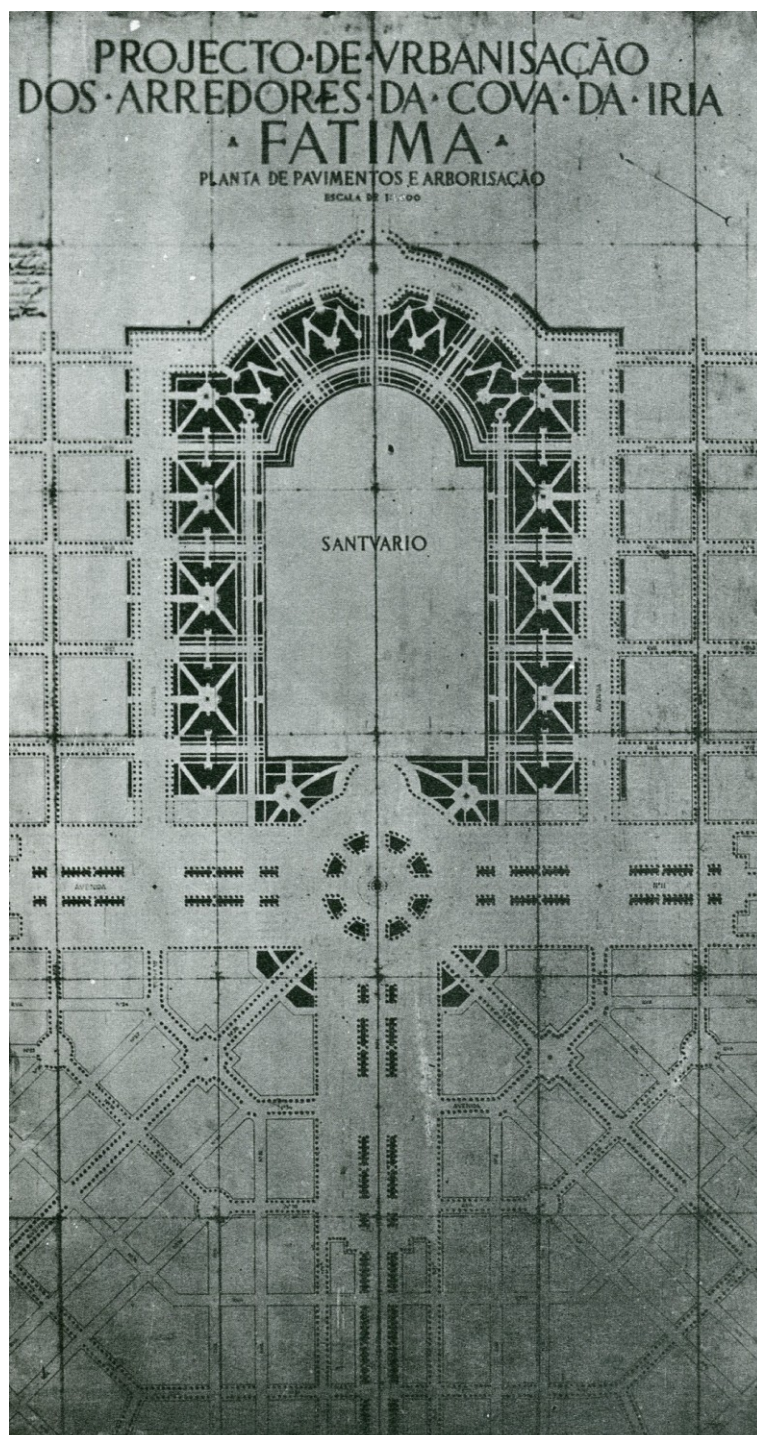




||fig. I.81||

Esboço da Planta de Urbanização de Fátima, Luís Cristino da Silva e Ernesto Korrodi, 1929.

Espólio de Cristino da Silva, Fundação Calouste Gulbenkian.

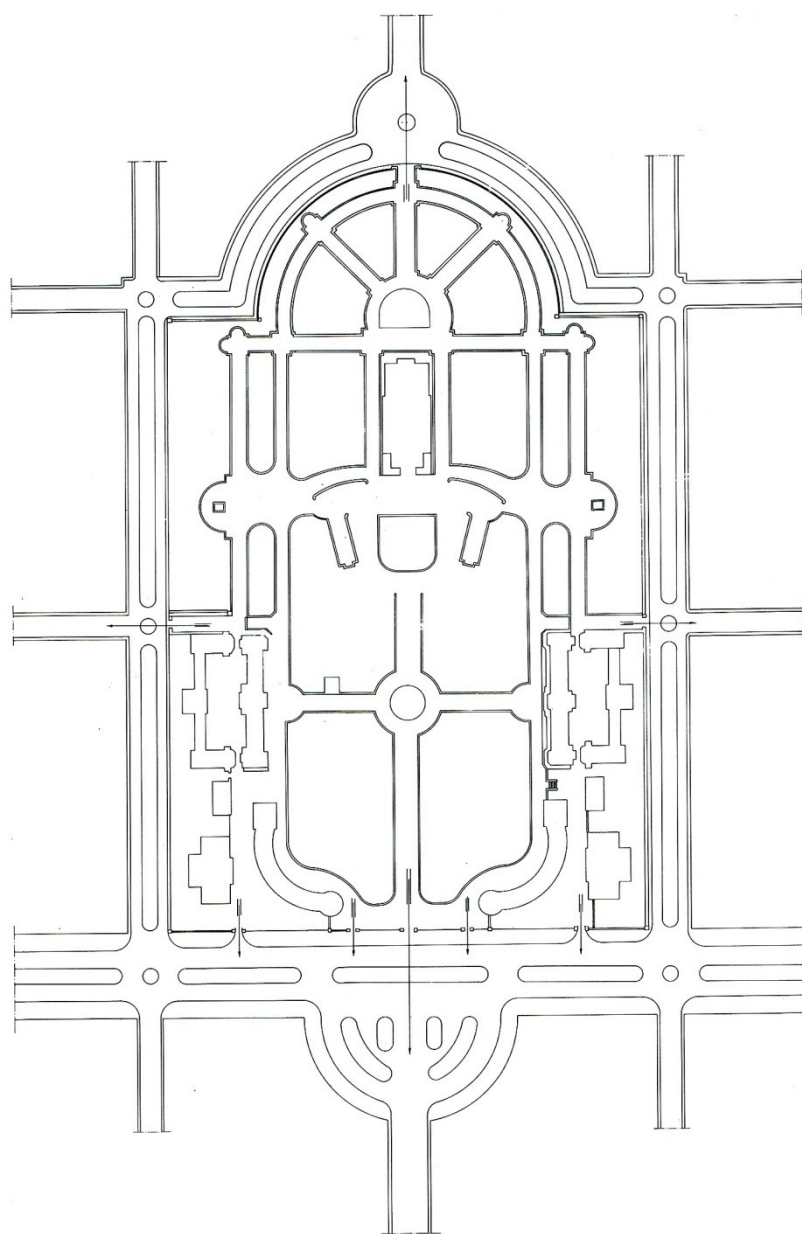


||fig. 1.82||

Projecto de urbanização dos arredores da Cova da Iria, José Lima Franco, João António de Aguiar, 1929.

Reprodução inserida em *Expansão Urbanística de Fátima. Expofat, 1917-1985.*

LEITURA DIACRÓNICA DO SANTUÁRIO CONSTRUÍDO



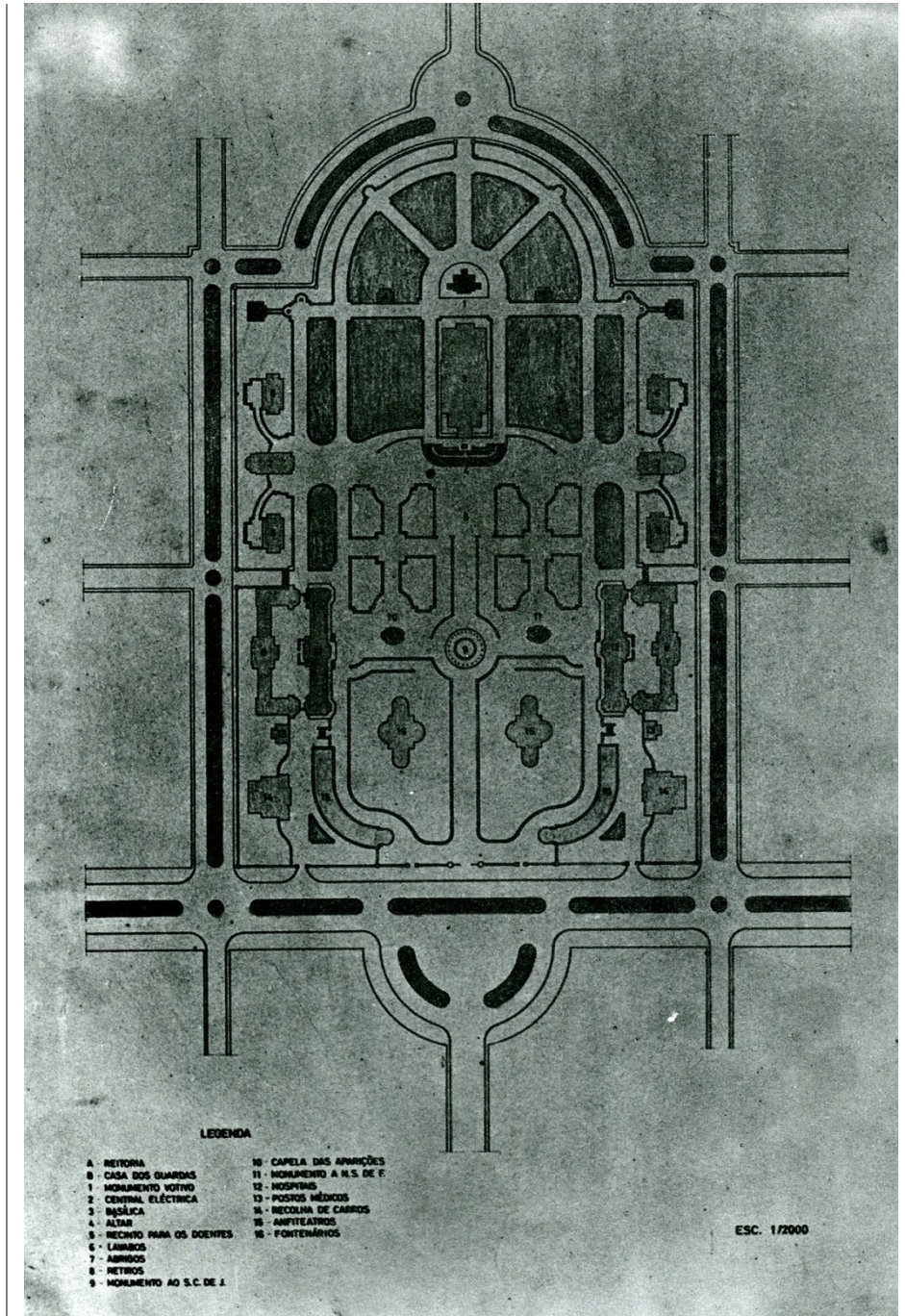
ESC. 1/1000

||fig. 1.83||

Ante-projecto de  
1932-33, autor  
desconhecido.

Reprodução inserida  
em *Expansão  
Urbanística de  
Fátima. Expofat,  
1917-1985.*





||fig. I.84||

Anteprojecto de urbanização da Cova da Iria, João Antunes, 1935.

Reprodução inserida em *Expansão Urbanística de Fátima. Expofat, 1917-1985.*



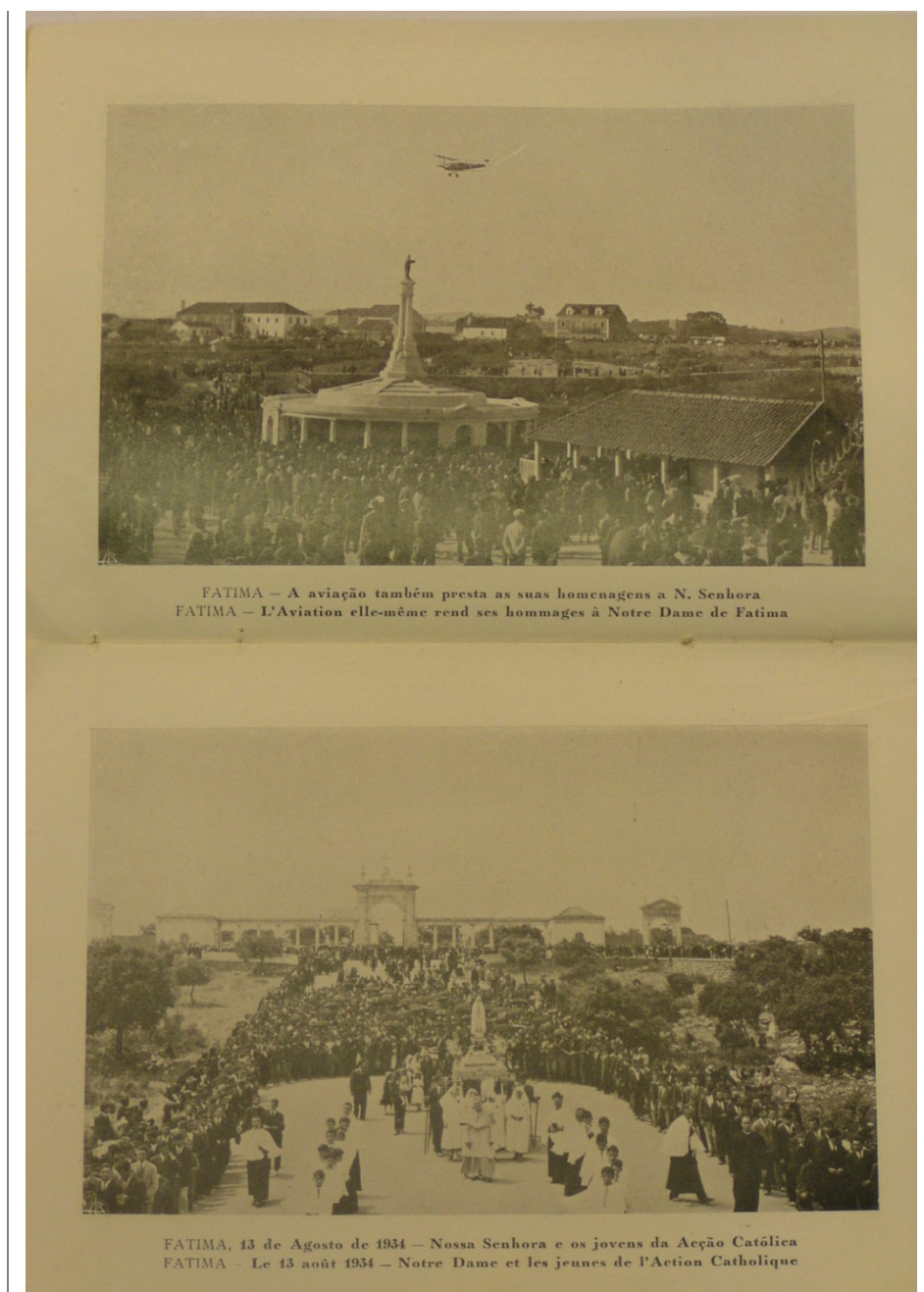


||fig. I.85||

Projecto de  
Urbanização da Cova  
da Iria, João Antunes,  
1946.

Museu do Santuário  
de Fátima, inv. n.º  
734-OUT.I.257.

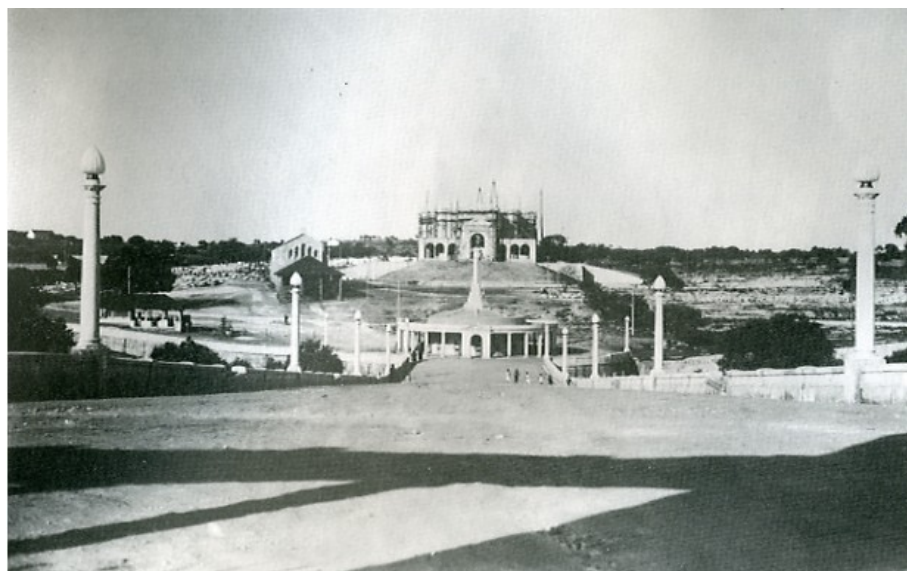
Fotografia de Ana  
Rita Santos



||fig. I.86||

Reprodução das 29.<sup>a</sup>  
e 30.<sup>a</sup> fotografias de  
*Fátima em 65 Vistas*,  
publicado em 1936.





||fig. I.88||

Santuário de Fátima em 1937: alameda central, fontenário, capelinha das aparições, capela das missas ou penitenciaría e basílica em construção.

Arquivo Fotográfico do Santuário de Fátima.



||fig. I.89||

Aspecto da Cova da Iria 13 de Maio de 1931: para além da basílica em construção, são edifícios de vulto a chamada capela das missas e o hospital, actual casa de retiros de Nossa Senhora das Dores.

Arquivo Fotográfico do Santuário de Fátima.



||fig. I.90||

Capelinha das Aparições e fontenário do Sagrado Coração de Jesus.

Arquivo Fotográfico do Santuário de Fátima.



||fig. I.91||

Postal-ilustrado com a reprodução de uma fotografia do Santuário de Fátima, na qual se observa o fontenário com as infra-estruturas das bicas de água, o albergue dos doentes e o alpendre da Capelinha das Aparições.

Museu do Santuário de Fátima.



2 COVA DA IRIA — Santuário de Fátima — O Hospital velho  
Sanctuary of Fatima — The old Hospital  
Sanctuaire de Fatima — Le vieil Hôpital

||fig. I.92||

Postal-ilustrado com a reprodução de fotografia da esplanada do Santuário de Fátima e, ao fundo, o hospital, na época chamado “velho”, actual casa de retiros de Nossa Senhora das Dores.

Museu do Santuário de Fátima.



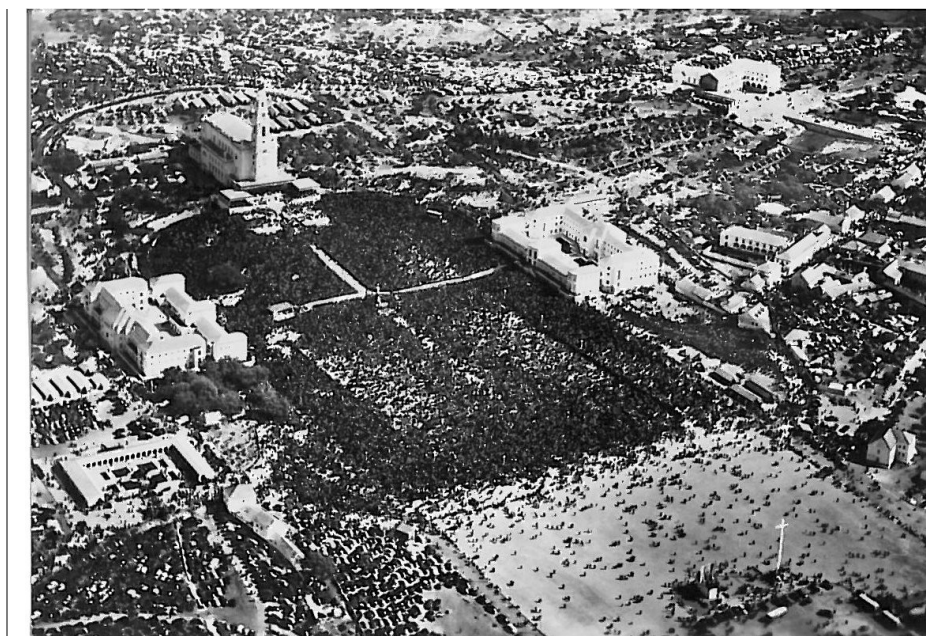
11 COVA DA IRIA — Fátima — Capelinha das aparições e o Hospital Novo  
Fatima — The small Lady-Chapel of the Apparitions and the Modern Hospital  
Fatima — Petite Chapelle des apparitions et le Neuvel Hôpital

||fig. I.93||

Postal-ilustrado com a reprodução de fotografia da esplanada do Santuário de Fátima e, ao fundo, o hospital, na época chamado “novo”, actual casa de retiros de Nossa Senhora do Carmo.

Museu do Santuário de Fátima.

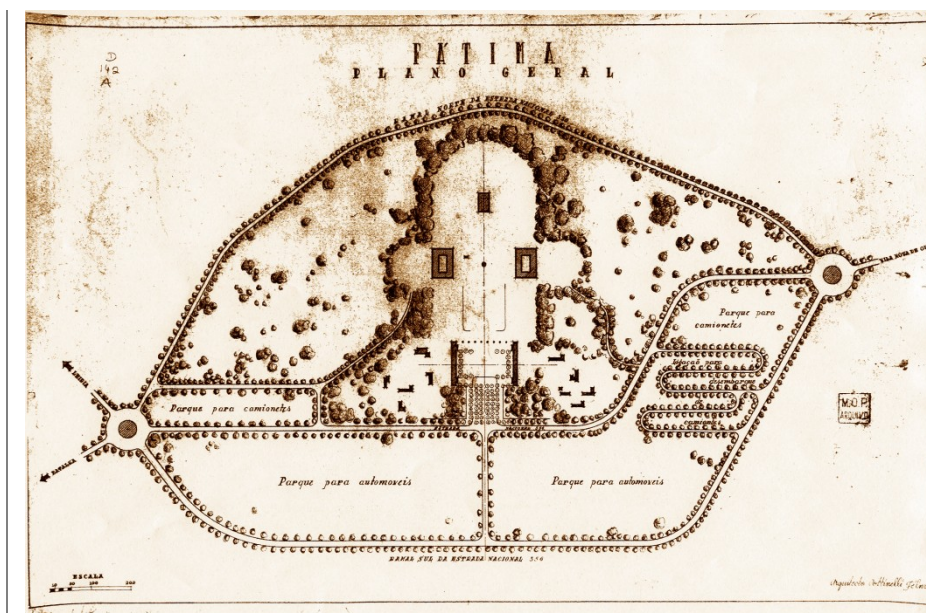




||fig. I.94||

Vista aérea da celebração do Encerramento do Ano Santo de 1951, a 13 de Outubro, no Santuário de Fátima.

Arquivo Fotográfico do Santuário de Fátima.



||fig. I.95||

Plano de Cottinelli Telmo, 1944.

Arquivo Histórico do Ministério das Obras Públicas, Transportes e Comunicações.

LEITURA DIACRÓNICA DO SANTUÁRIO CONSTRUÍDO

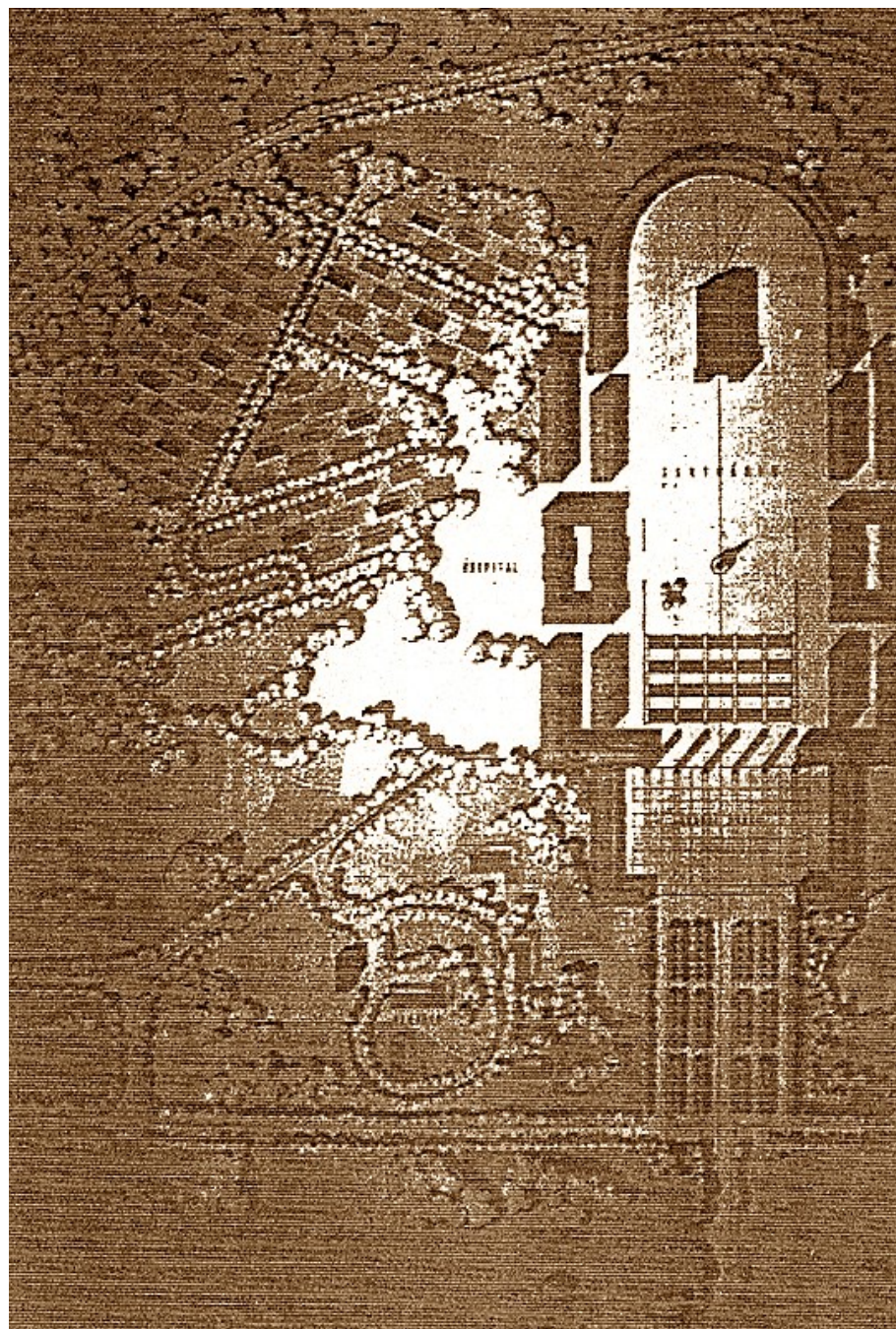


||fig. 1.96||

Esplanada do  
Santuário de Fátima.

Fotografia de Luís  
Oliveira.





||fig. 1.97||

Plano de Cottinelli  
Telmo, 1944.

Arquivo Histórico do  
Ministério das Obras  
Públicas, Transportes  
e Comunicações.

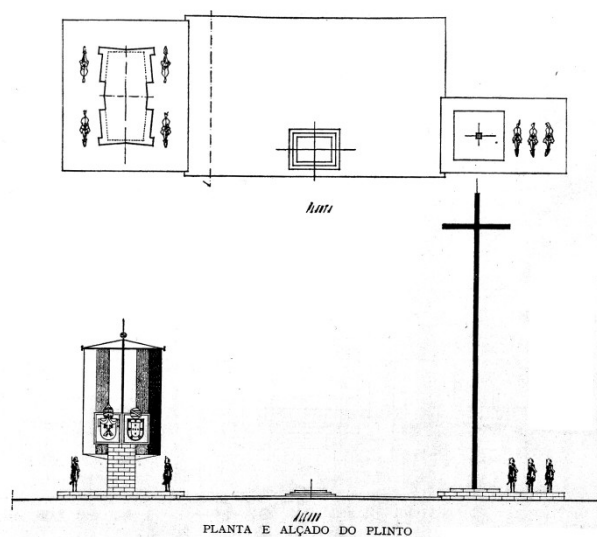




||fig. I.98||

\\ Cruz Alta,  
Leonardo de Castro  
Freire, 1951.

Arquivo Fotográfico  
do Santuário de  
Fátima.



||fig. I.99||

Arquitectura  
episódica projectada  
por Leonardo de  
Castro Freire para as  
Comemorações do  
Encerramento do  
Ano Santo, em  
*Panorama. Revista  
Portuguesa de Arte e  
Turismo*, II série,  
número 2/3, ano de  
1952, s/ p.

PRIMEIRA PARTE



||fig. I.100||

Colunata do Santuário de Fátima, António Lino, 1951-1954.

Fotografia de Rui Gonçalves Moreno.



||fig. I.101||

Colunata do Santuário de Fátima, lado norte, António Lino, 1951-1954.

Fotografia de Rui Gonçalves Moreno.



||fig. I.102||

Colunata e basílica do Santuário de Fátima, lado sul, António Lino, 1951-1954.

Fotografia de Rui Gonçalves Moreno.



PRIMEIRA PARTE



||fig. I.103||

Interior da colunata,  
lado sul, António  
Lino, 1951-1954.

Fotografia de Rui  
Gonçalves Moreno.



||fig. I.104||

Colunata, lado sul,  
António Lino,  
1951-1954.

Fotografia de Rui  
Gonçalves Moreno.



||fig. I.105||

São João de Deus,  
escultura da colunata,  
lado norte, Álvaro de  
Brée, 1953.

Fotografia de Rui  
Gonçalves Moreno.



||fig. I.106||

São João de Brito,  
escultura da colunata,  
lado norte, António  
Duarte, 1953.

Fotografia de Rui  
Gonçalves Moreno.





||fig. I.107||

Santo António,  
escultura da colunata,  
lado sul, Leopoldo de  
Almeida, 1953.

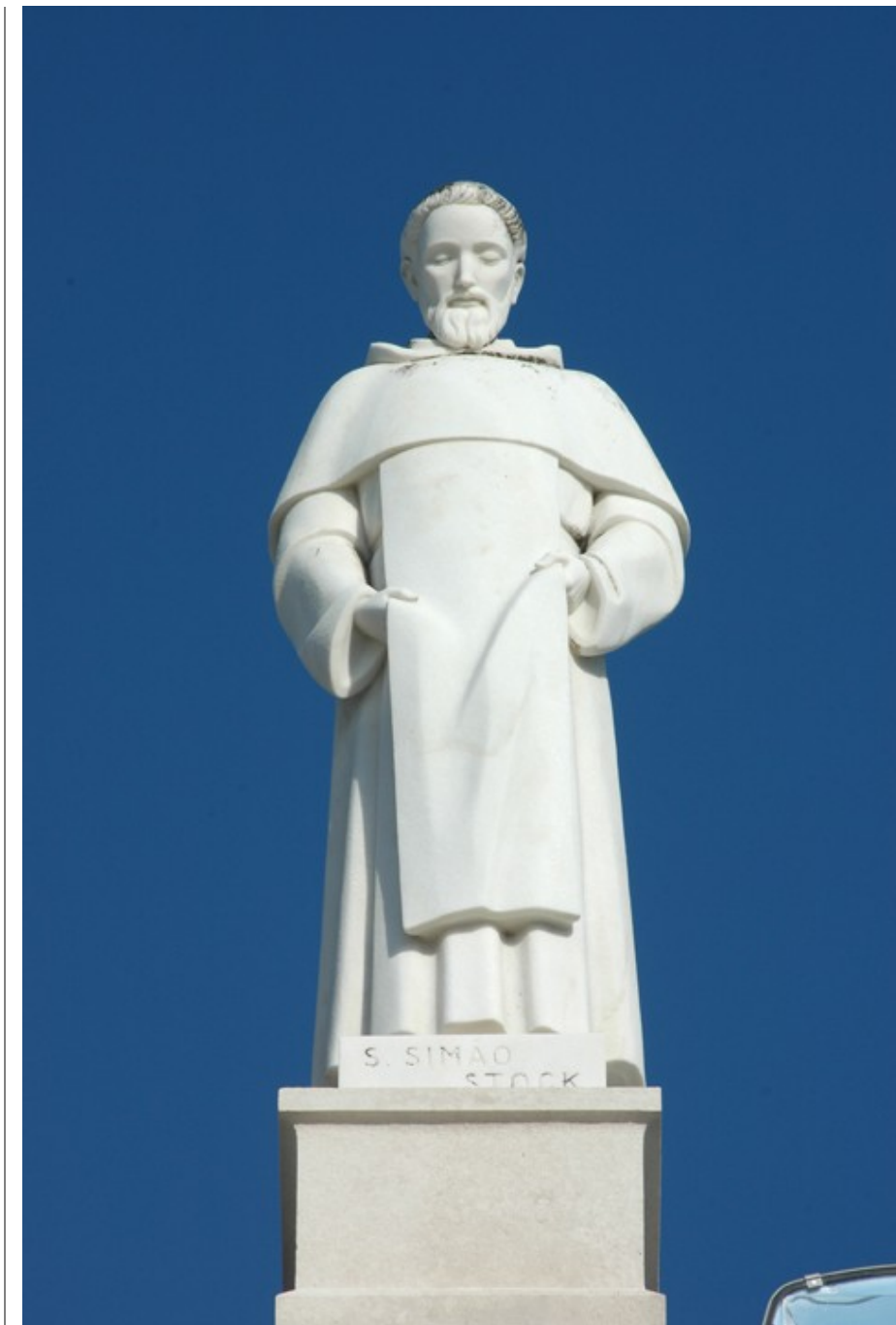
Fotografia de Rui  
Gonçalves Moreno.



||fig. I.108||

São Nuno de Santa  
Maria, escultura da  
colunata, lado sul,  
António Barata Feyo,  
1953.

Fotografia de Rui  
Gonçalves Moreno.



||fig. I.109||

São Simão Stock,  
escultura da colunata,  
lado sul, Maria  
Amélia Carvalheira  
da Silva, 1961.

Fotografia de Rui  
Gonçalves Moreno.





||fig. I.110||

Santa Beatriz da  
Silva, escultura da  
colunata, lado sul,  
Irene Vilar, 1989.

Fotografia de Rui  
Gonçalves Moreno.



||fig. I.111||

Jesus é pregado na cruz, XI estação da via-sacra, colunata do Santuário de Fátima, lado sul, Lino António, 1953.

Fotografia de Rui Gonçalves Moreno.



||fig. I.112||

Pio XII, escultura de mármore da autoria de Domingos Soares Branco, arranjo arquitectónico de Aleixo Terra da Motta e de José Terra da Motta, 1961.

Fotografia do Arquivo do Santuário de Fátima, SEAC.





||fig. I.113||

Via-sacra, escultura de Maria Amélia Carvalheira da Silva, arquitectura de Ladislau Marek, 1960-1962 (XV estação de 1992).

Santuário de Fátima, Aljustrel.



||fig. I.114||

IV estação da via-sacra ("Jesus encontra Sua Mãe"), escultura de Maria Amélia Carvalheira da Silva, 1960-1962.

Santuário de Fátima, Aljustrel.



||fig. I.115||

Capela de Santo Estêvão, coroada pelo conjunto escultórico representativo do Calvário e conhecido como Calvário Húngaro. Arquitectura de Ladislau Marek, 1964, e conjunto escultórico de Domingos Soares Branco, 1965.

Santuário de Fátima, Aljustrel.



||fig. I.116||

Calvário Húngaro, conjunto escultórico de Domingos Soares Branco, 1965.

Fotografia de Rui Gonçalves Moreno.



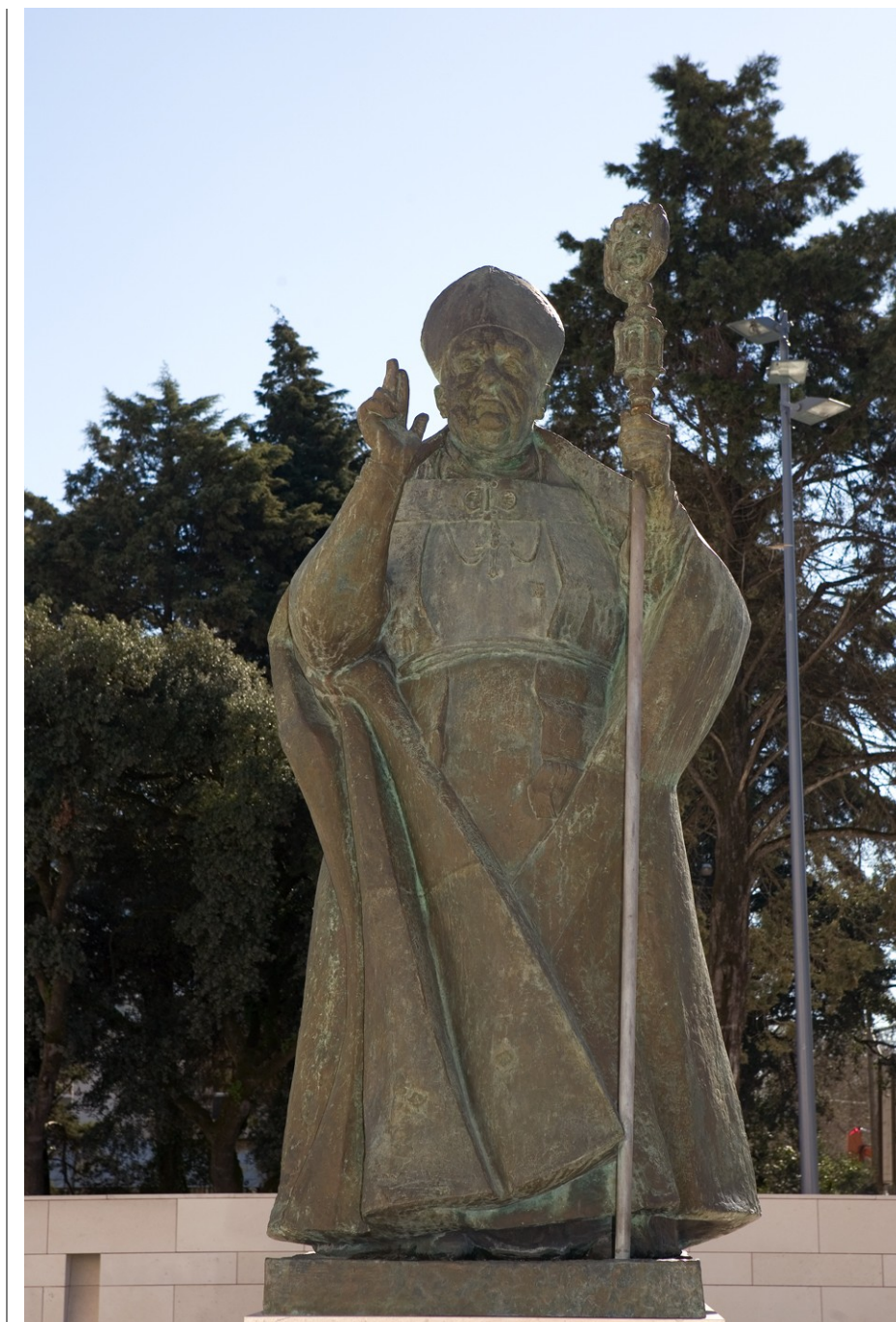


||fig. I.117||

Paulo VI, escultura de bronze da autoria de Joaquim Correia, criada para a Praça Pio XII, actual Praça João Paulo II, 1968.

Fotografia de Luís Oliveira.





||fig. I.118||

D. José Alves Correia da Silva, escultura de Joaquim Correia, 1973.

Fotografia de Luís Oliveira.

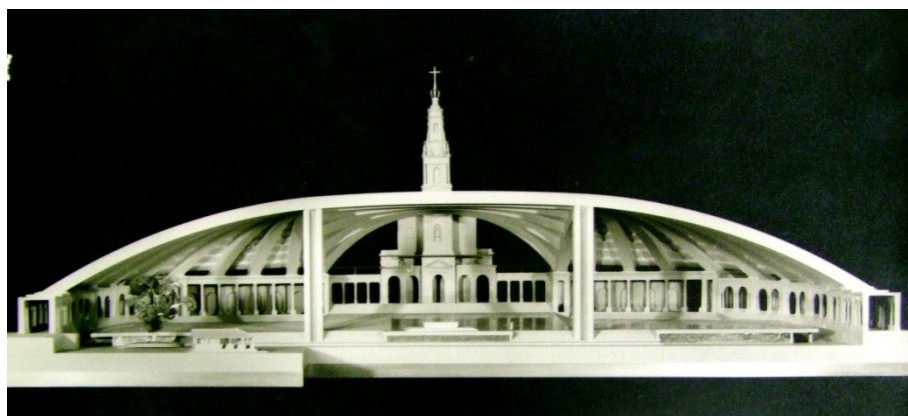


||fig. I.119||

Sagrada Família,  
Maria do Carmo  
d'Orey, 1979.

Museu do Santuário  
de Fátima.

Fotografia de Rui  
Gonçalves Moreno.



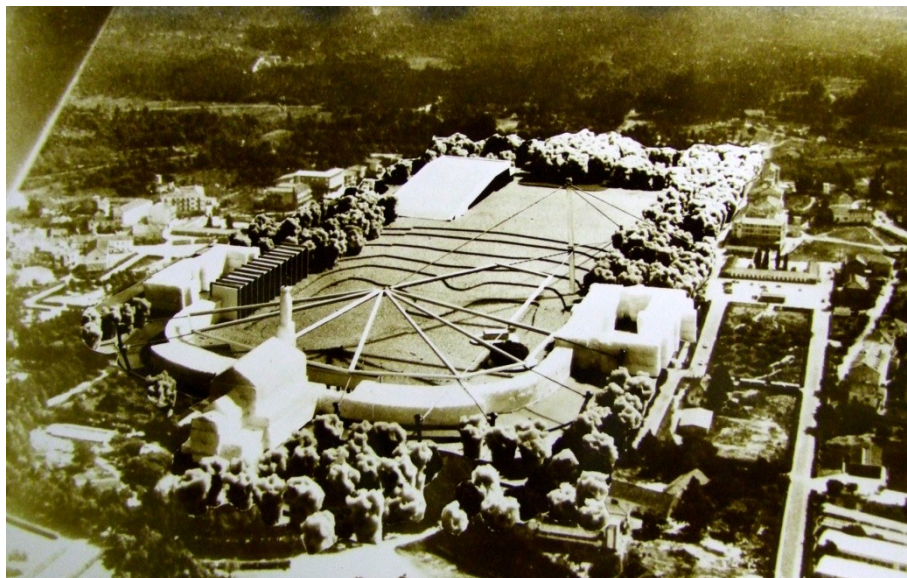
||fig. I.120||

Reproduções da época da maquete relativa ao projecto da cobertura do espaço entre os braços da colunata, de João de Sousa Araújo.

Arquivo do Santuário de Fátima, Fundo do Conde dos Arcos.



LEITURA DIACRÓNICA DO SANTUÁRIO CONSTRUÍDO



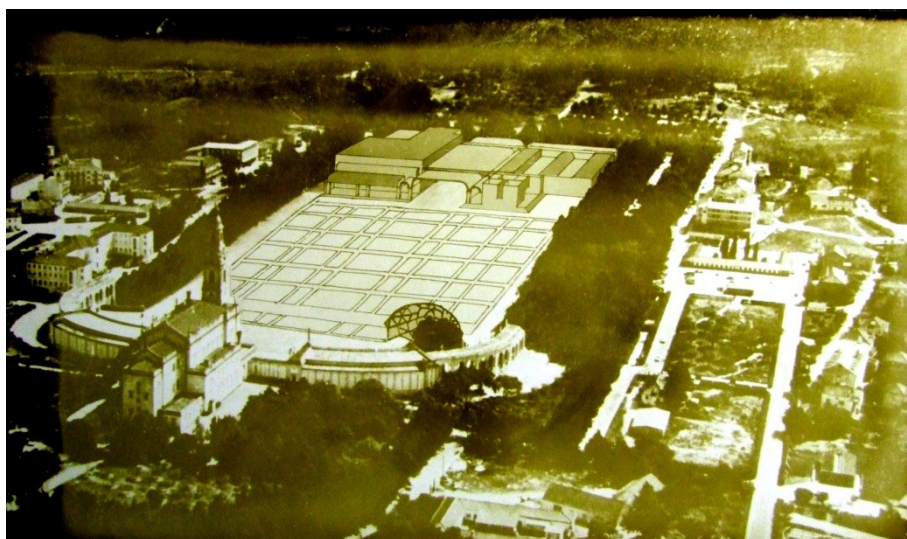
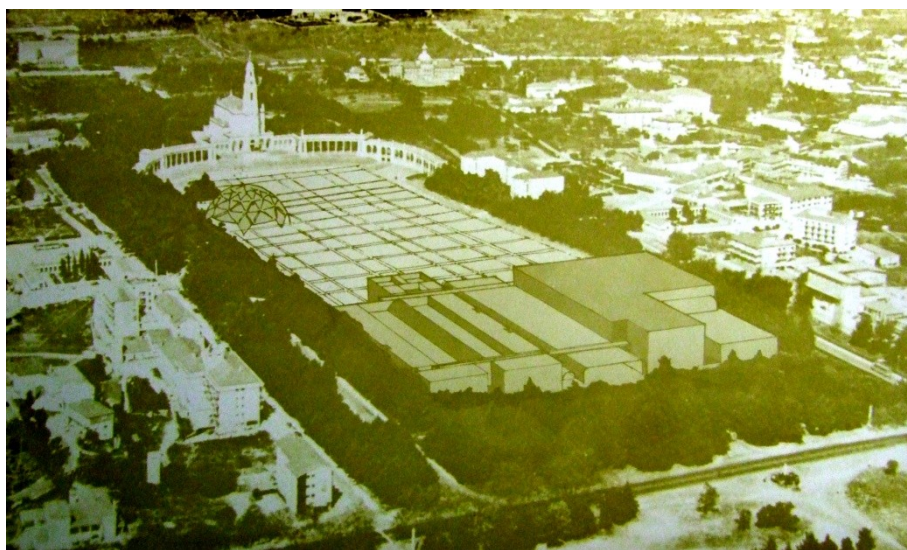
||fig. I.121||

Projecto de Braula  
Reis e Fernandes  
Trindade, Arquitectos  
Associados, Lisboa  
[estudo n.º 1], 1977.

Reprodução de duas  
das fotografias da  
maqueta integrante  
do projecto  
apresentado.

Arquivo do Santuário  
de Fátima, SEAC.

PRIMEIRA PARTE



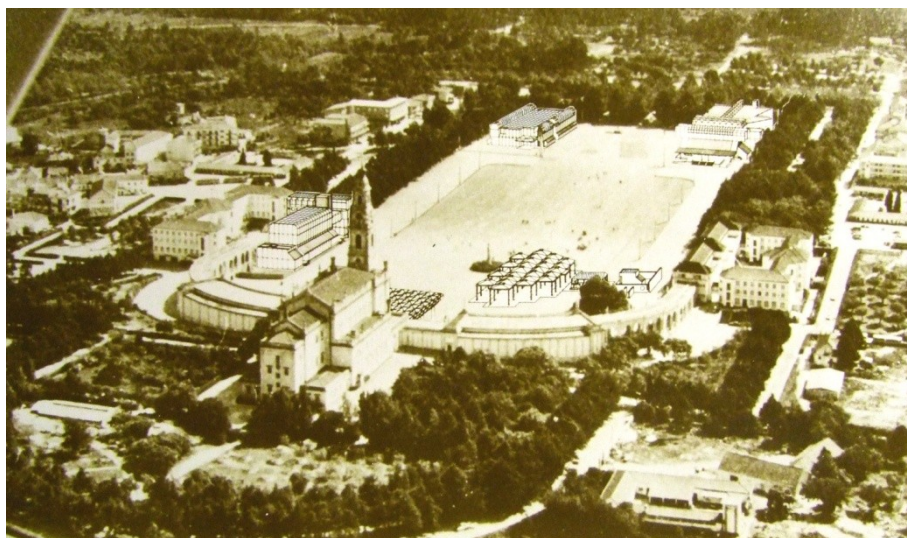
||fig. I.122||

Projecto de Diogo Lino Pimentel (CANON) Lisboa [estudo n.º 2], 1977.

Reprodução das fotomontagens integrantes do projecto apresentado.

Arquivo do Santuário de Fátima, SEAC.





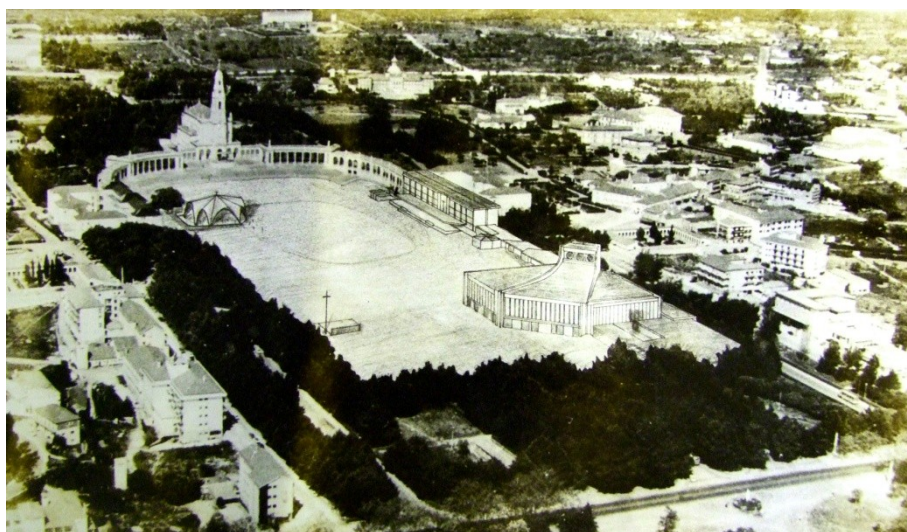
||fig. I.123||

Projecto  
de Tomás Taveira, s.  
a. r. l., Lisboa [estudo  
n.º 3], 1977.

Reprodução da  
fotomontagem  
integrante do projecto  
apresentado.

Arquivo do Santuário  
de Fátima, SEAC.





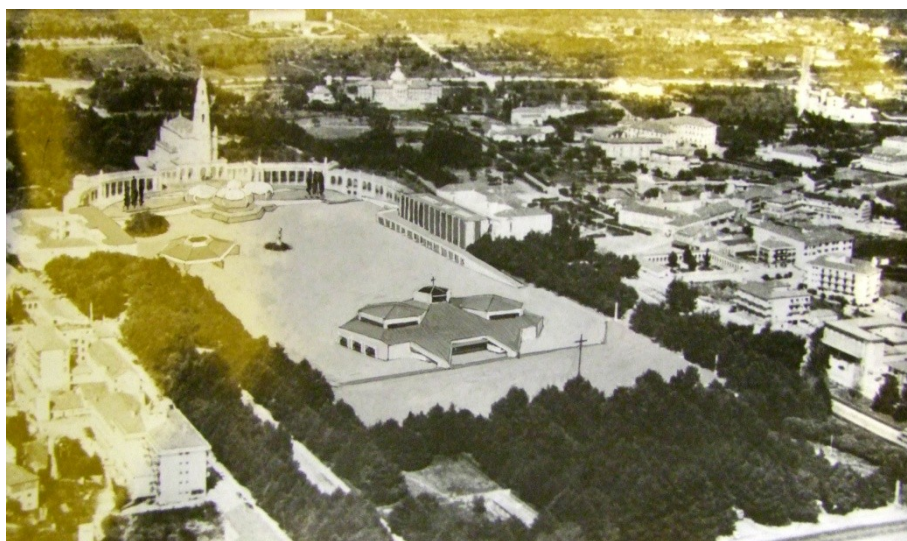
||fig. I.124||

Projecto  
de João Vasconcelos  
Esteves e Santos  
Araújo, Lisboa  
[estudo n.º 4], 1977.

Reprodução da  
fotomontagem  
integrante do projecto  
apresentado.

Arquivo do Santuário  
de Fátima, SEAC.

LEITURA DIACRÓNICA DO SANTUÁRIO CONSTRUÍDO



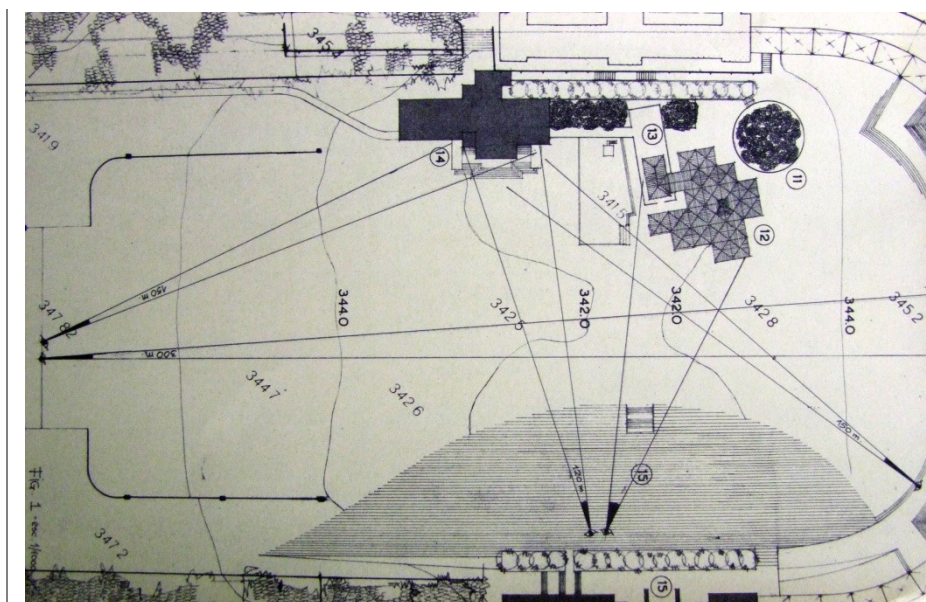
||fig. I.125||

Projecto  
de Ruy Jervis  
d'Atouguia e  
Alberto José Pessoa,  
Lisboa [estudo n.º 5],  
1977.

Reprodução da  
fotomontagem  
integrante do projecto  
apresentado.

Arquivo do Santuário  
de Fátima, SEAC.





||fig. I.126||

Projecto  
de J. Carlos Loureiro  
e L. Pádua Ramos  
(GALP), Porto  
[estudo n.º 6], 1977.

Reprodução da planta  
integrante do projecto  
apresentado.

Arquivo do Santuário  
de Fátima, SEAC.





||fig. I.127||

Cristo crucificado,  
Irene Vilar, 1986.

Centro Pastoral de  
Paulo VI, Salão do  
Bom Pastor.

Fotografia de Rui  
Gonçalves Moreno.



||fig. I.128||

Nossa Senhora do  
Bom Pastor, Graça  
Costa Cabral, 1986.

Centro Pastoral de  
Paulo VI.

Fotografia de Rui  
Gonçalves Moreno.



||fig. I.128||

Nossa Senhora do  
Bom Pastor, Graça  
Costa Cabral, 1986.

Centro Pastoral de  
Paulo VI.

Fotografia de Rui  
Gonçalves Moreno.





||fig. I.130||

Nossa Senhora do Carmo, Gustavo Bastos, 1986.

Casa de Retiros de Nossa Senhora do Carmo.

Fotografia de Rui Gonçalves Moreno.



||fig. I.131||

A apanha do Maná,  
Rolando Sá Nogueira,  
1986.

Capela do  
Lausperene, actual  
capela do Anjo da  
Paz.

Fotografia de Rui  
Gonçalves Moreno.



||fig. I.132||

Última Ceia, Rolando Sá Nogueira, 1986.

Capela do Lausperene, actual capela do Anjo da Paz.

Fotografia de Rui Gonçalves Moreno.





||fig. I.133||

Capela do Lausperene  
(actual capela do  
Anjo da Paz), José  
Carlos Loureiro  
(arquitectura),  
Zulmiro de Carvalho  
(ostensório), 1986.

Fotografia de Luís  
Oliveira.



||fig. I.134||

Ostensório, Zulmiro  
de Carvalho, 1986.

Prata, execução de  
Manuel Alcino,  
Porto.

Fotografia de Rui  
Gonçalves Moreno.

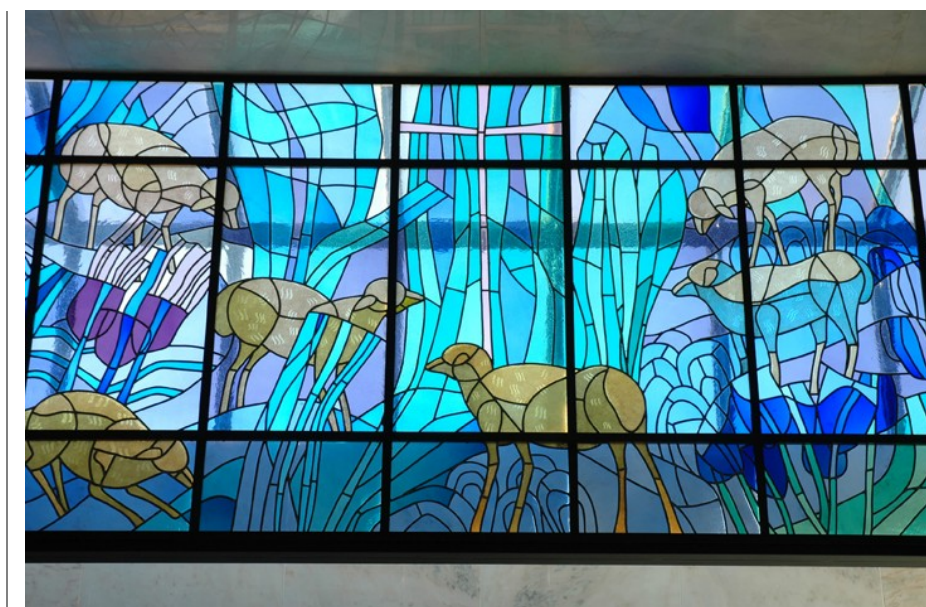


||fig. I.135||

Capela do Bom Pastor, José Carlos Loureiro (arquitetura), Júlio Resende (vital; execução de J. Alves Mendes, Lisboa), 1986.

Centro Pastoral de Paulo VI.

Fotografia de Rui Gonçalves Moreno.



||fig. I.136||

Vital do Bom Pastor, Júlio Resende, execução de J. Alves Mendes, Lisboa, 1987.

Capela do Centro Pastoral de Paulo VI.

Fotografia de Rui Gonçalves Moreno.





||fig. I.137||

Sacrário, Júlio  
Resende e Zulmiro de  
Carvalho, 1986.

Capela do Espírito  
Santo, Casa de  
Retiros de Nossa  
Senhora do Carmo.

Fotografia de Rui  
Gonçalves Moreno.



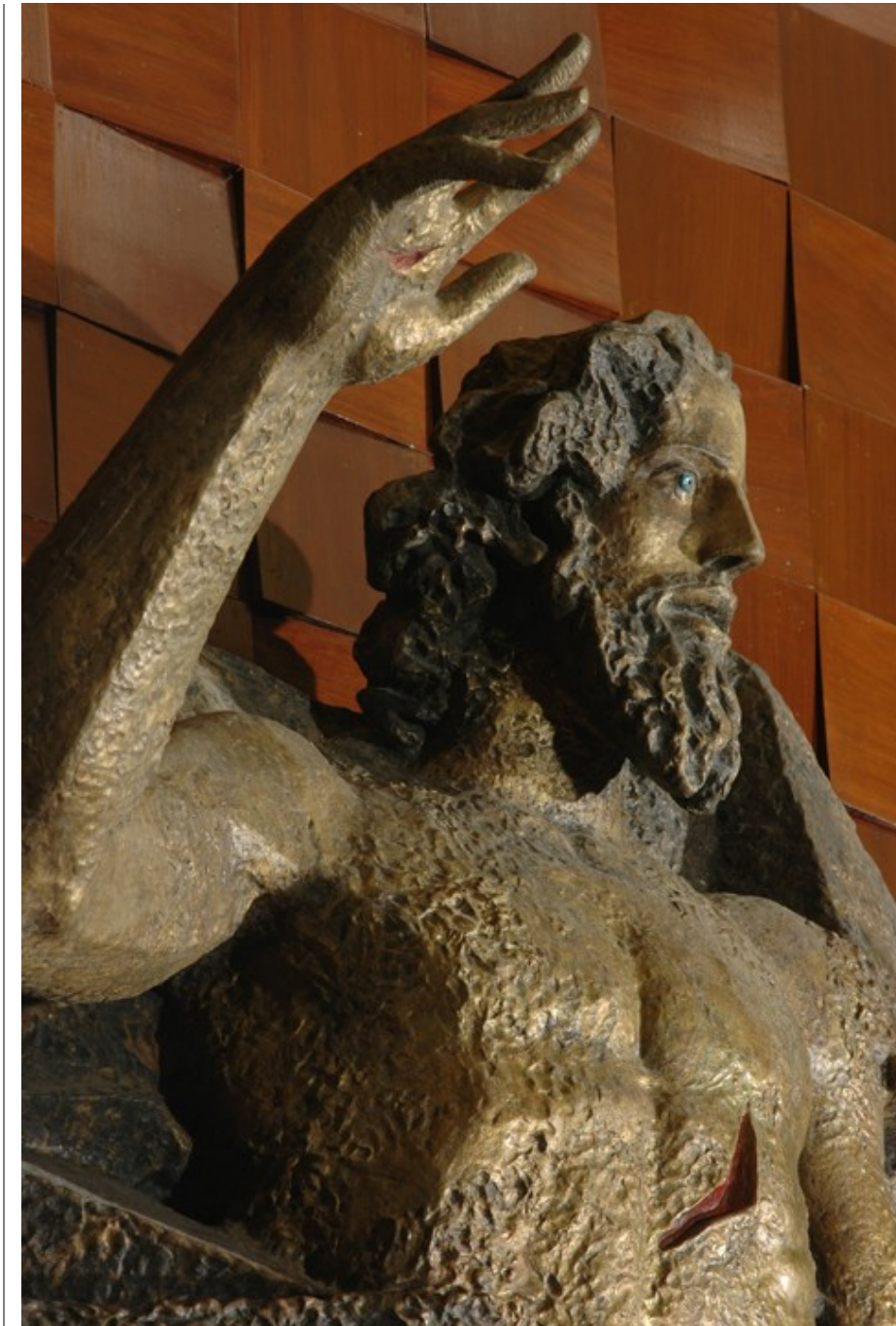


||fig. I.138||

Cristo Ressuscitado,  
Lagoa Henriques,  
1986.

Centro Pastoral de  
Paulo VI, grande  
auditório.

Fotografia de Rui  
Gonçalves Moreno.



||fig. I.139||

Cristo Ressuscitado,  
Lagoa Henriques,  
1986.

Centro Pastoral de  
Paulo VI, grande  
auditório.

Fotografia de Rui  
Gonçalves Moreno.





||fig. I.140||

A Pastorinha, José Rodrigues, 1986.

Centro Pastoral de Paulo VI, 'foyer'.

Fotografia de Rui Gonçalves Moreno.



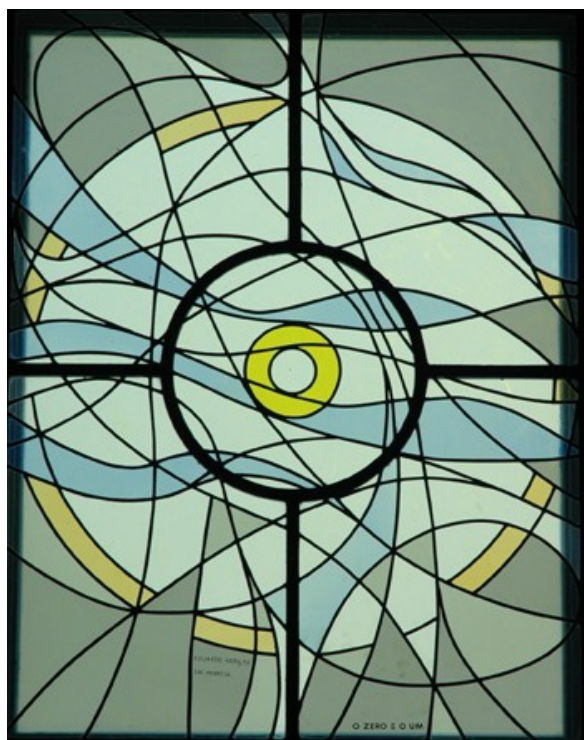


||fig. I.141||

Capela de São José,  
adaptação  
arquitetónica da  
sacristia da basílica  
(lado norte) por Erich  
Corsépius, vitrais de  
Eduardo Nery,  
execução de J. Alves  
Mendes, Lisboa,  
1992.

Capela de São José,  
basílica do Santuário  
de Fátima.

Fotografia de Rui  
Gonçalves Moreno.



||fig. I.142||

O Zero e o Um,  
vitral da Capela de  
São José, Eduardo  
Nery, execução de J.  
Alves Mendes,  
Lisboa, 1992.

Capela de São José,  
basílica do Santuário  
de Fátima.

Fotografia de Rui  
Gonçalves Moreno.

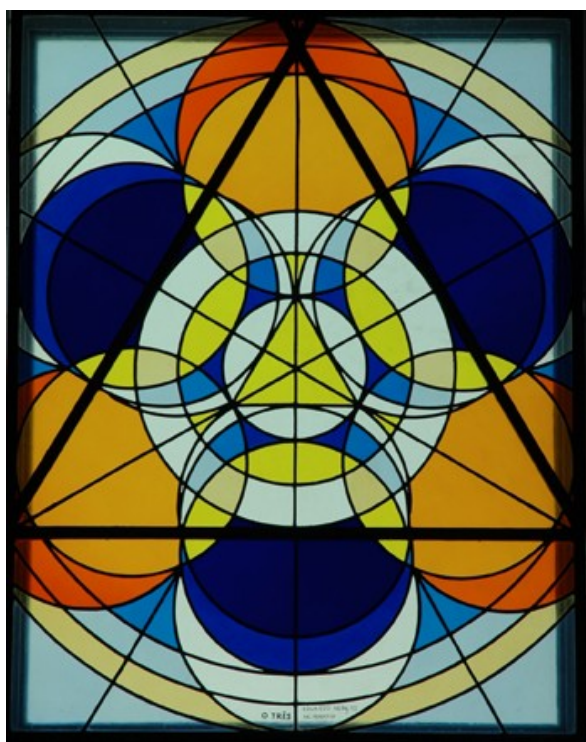


||fig. I.143||

O Dois,  
vitral da Capela de  
São José, Eduardo  
Nery, execução de J.  
Alves Mendes,  
Lisboa, 1992.

Capela de São José,  
basílica do Santuário  
de Fátima.

Fotografia de Rui  
Gonçalves Moreno.



||fig. I.144||

O Três,  
vitral da Capela de  
São José, Eduardo  
Nery, execução de J.  
Alves Mendes,  
Lisboa, 1992.

Capela de São José,  
basílica do Santuário  
de Fátima.

Fotografia de Rui  
Gonçalves Moreno.



||fig. I.145||

O Quatro,  
vitrail da Capela de  
São José, Eduardo  
Nery, execução de J.  
Alves Mendes,  
Lisboa, 1992.

Capela de São José,  
basílica do Santuário  
de Fátima.

Fotografia de Rui  
Gonçalves Moreno.



||fig. I.146||

O Cinco,  
vitrail da Capela de  
São José, Eduardo  
Nery, execução de J.  
Alves Mendes,  
Lisboa, 1992.

Capela de São José,  
basílica do Santuário  
de Fátima.

Fotografia de Rui  
Gonçalves Moreno.





||fig. I.147||

Presépio, José  
Aurélio, 2000.

Santuário de Fátima,  
recinto de oração.

Fotografia de Rui  
Gonçalves Moreno.

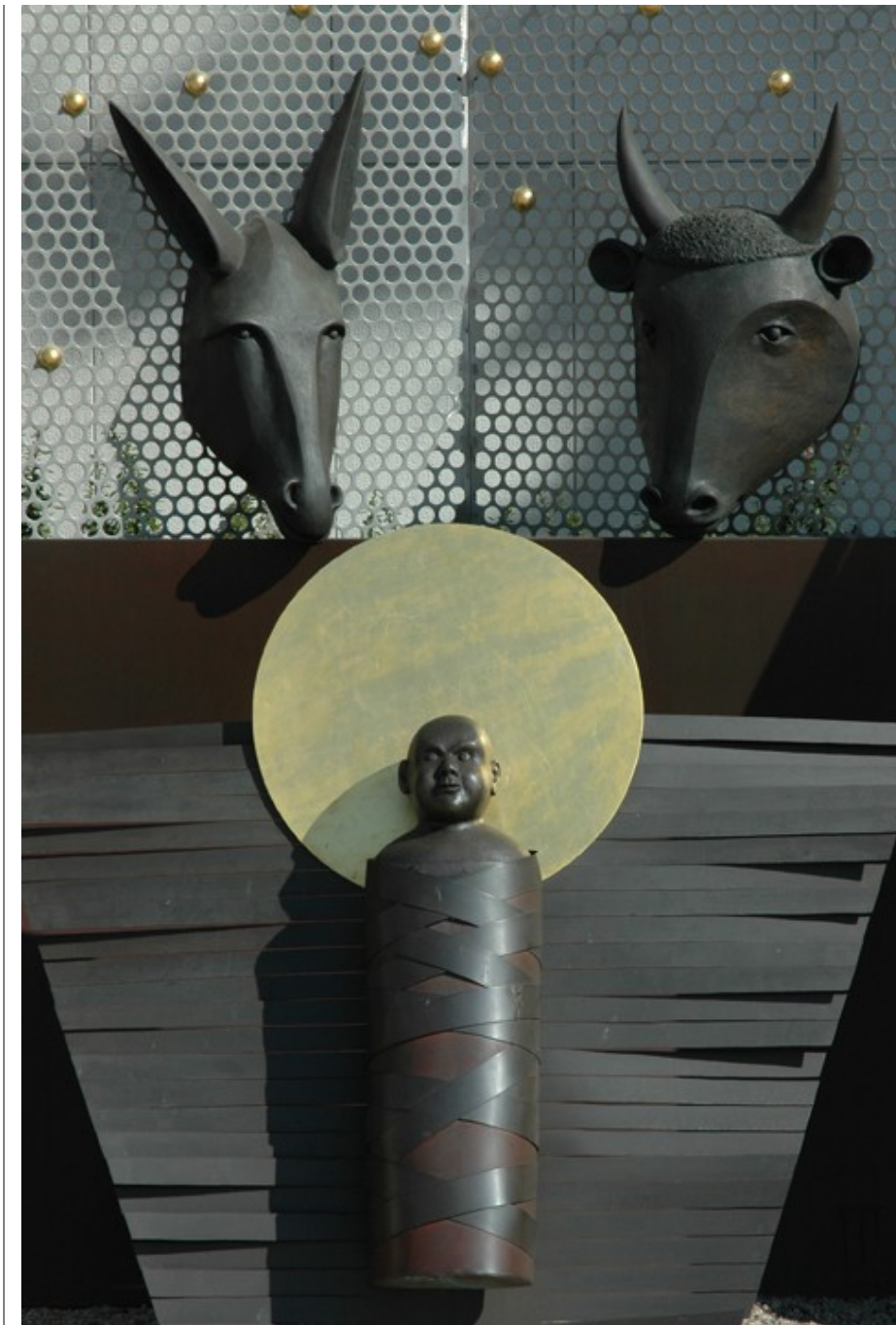


||fig. I.148||

Presépio, José  
Aurélio, 2000  
(pormenor).

Santuário de Fátima,  
recinto de oração.

Fotografia de Rui  
Gonçalves Moreno.



||fig. I.149||

Presépio, José  
Aurélio, 2000  
(pormenor).

Santuário de Fátima,  
recinto de oração.

Fotografia de Rui  
Gonçalves Moreno.



||fig. I.150||

Pórtico do Jubileu,  
Gastão da Cunha  
Ferreira, 2000.

Santuário de Fátima,  
recinto de oração.



||fig. I.151||

Pórtico do Jubileu,  
Gastão da Cunha  
Ferreira, 2000.

Santuário de Fátima,  
recinto de oração  
(perspectiva a partir  
da antiga Praça Pio  
XII, actual Praça João  
Paulo II).





||fig. I.152||

Pórtico do Jubileu,  
Gastão da Cunha  
Ferreira, 2000.

Santuário de Fátima,  
recinto de oração.



||fig. I.153||

Pórtico do Jubileu,  
Gastão da Cunha  
Ferreira, 2000.

Santuário de Fátima,  
recinto de oração.



||fig. I.154||

Arranjo escultórico do túmulo do Beato Francisco Marto, José Rodrigues, 2000.

Transepto da basílica do Santuário de Fátima.

Fotografia de Rui Gonçalves Moreno.



||fig. I.155||

Beato Francisco  
Marto, José  
Rodrigues, 2000.

Transepto da basílica  
do Santuário de  
Fátima.

Fotografia de Rui  
Gonçalves Moreno.





||fig. I.156||

Arranjo escultórico do túmulo da Beata Jacinta Marto, Clara Menéres, 2000.

Transepto da basílica do Santuário de Fátima.

Fotografia de Rui Gonçalves Moreno.



||fig. I.157||

Beata Jacinta Marto,  
Clara Menéres,  
2000.

Transepto da basílica  
do Santuário de  
Fátima.

Fotografia de Rui  
Gonçalves Moreno.



||fig. I.158||

Recinto de oração do Santuário de Fátima, depois da inauguração da igreja da Santíssima Trindade.

Fotografia de Luís Oliveira.



||fig. I.159||

O papa João Paulo II entrega ao reitor do Santuário de Fátima, Mons. Luciano Guerra, uma pedra do túmulo de São Pedro para servir de pedra fundamental à igreja da Santíssima Trindade.

Vaticano, 9 de Março de 2004.

Arquivo Fotográfico do Vaticano.

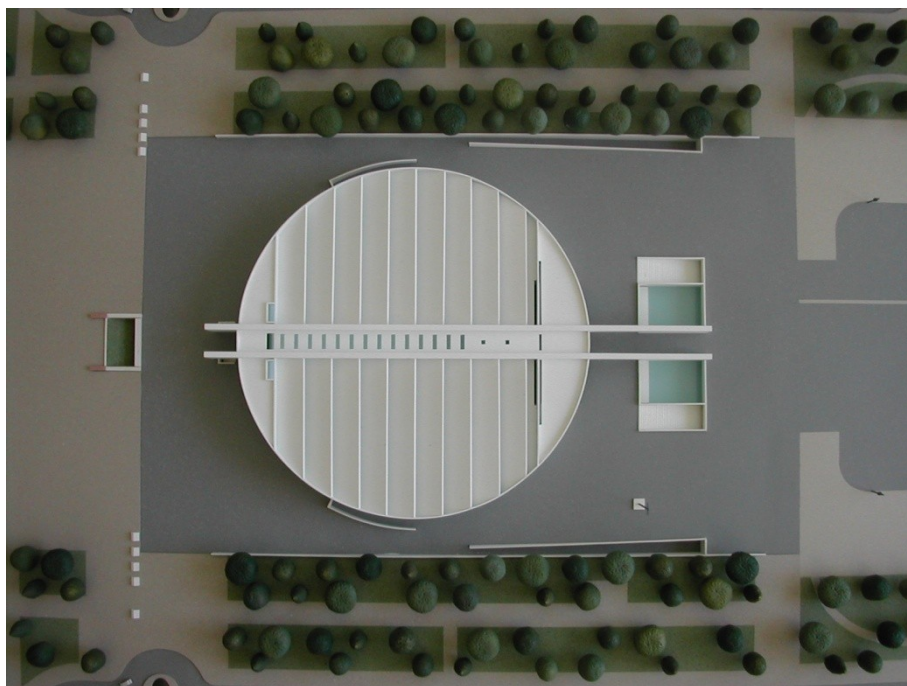




||fig. I.160||

Maqueta do Santuário de Fátima com a implantação da igreja da Santíssima Trindade, 2004.

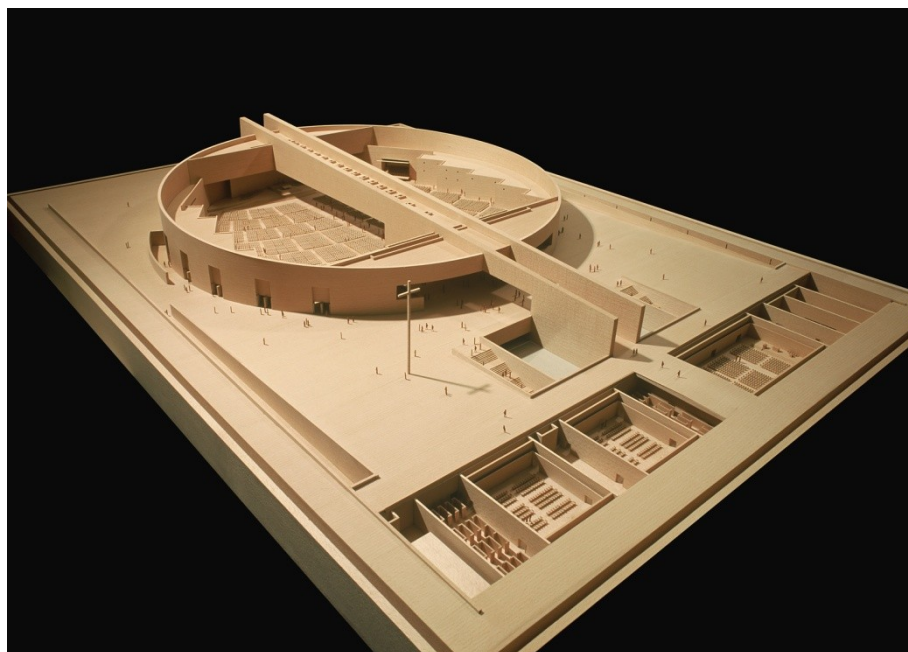
Arquivo Fotográfico do Santuário de Fátima.



||fig. I.161||

Pormenor da maqueta do Santuário de Fátima com a implantação da igreja da Santíssima Trindade, 2004.

Arquivo Fotográfico do Santuário de Fátima.



||fig. I.162||

Maqueta do Santuário de Fátima com a implantação da igreja da Santíssima Trindade, 2004.

Arquivo Fotográfico do Santuário de Fátima.



||fig. I.163||

Igreja da Santíssima Trindade, Alexandros Tombazis.

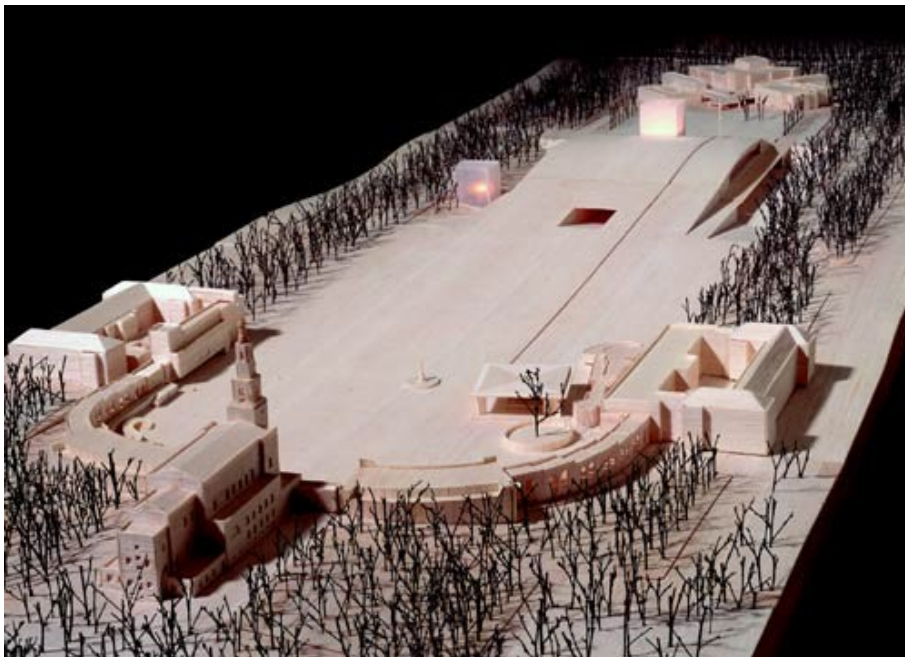
Fotografia de Luís Oliveira.



||fig. I.164||

Igreja da Santíssima Trindade, Alexandros Tombazis.

Fotografia de Luís Oliveira.

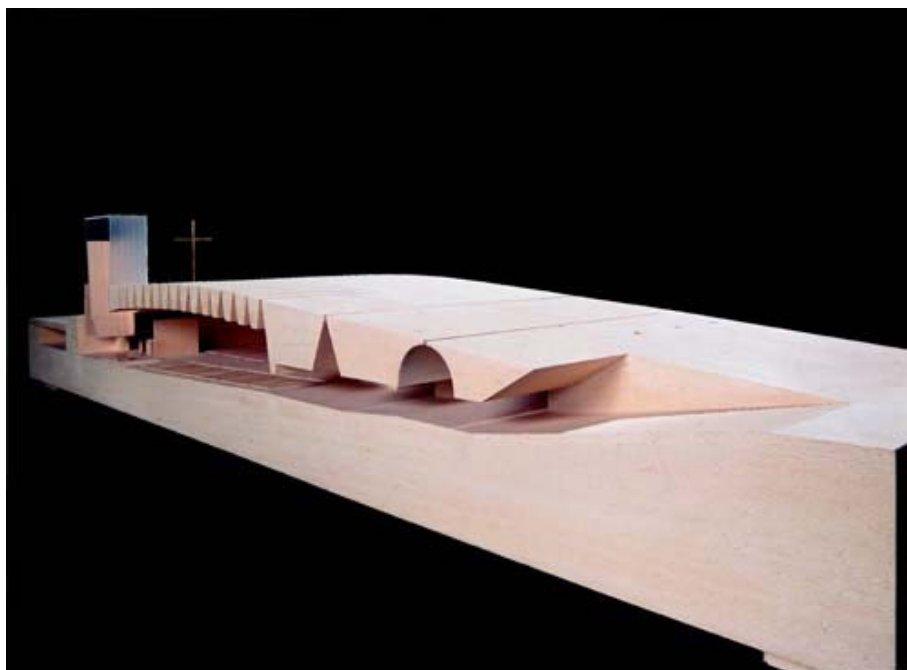


||fig. I.165||

Maqueta do projecto de Gonçalo Byrne para a igreja da Santíssima Trindade.

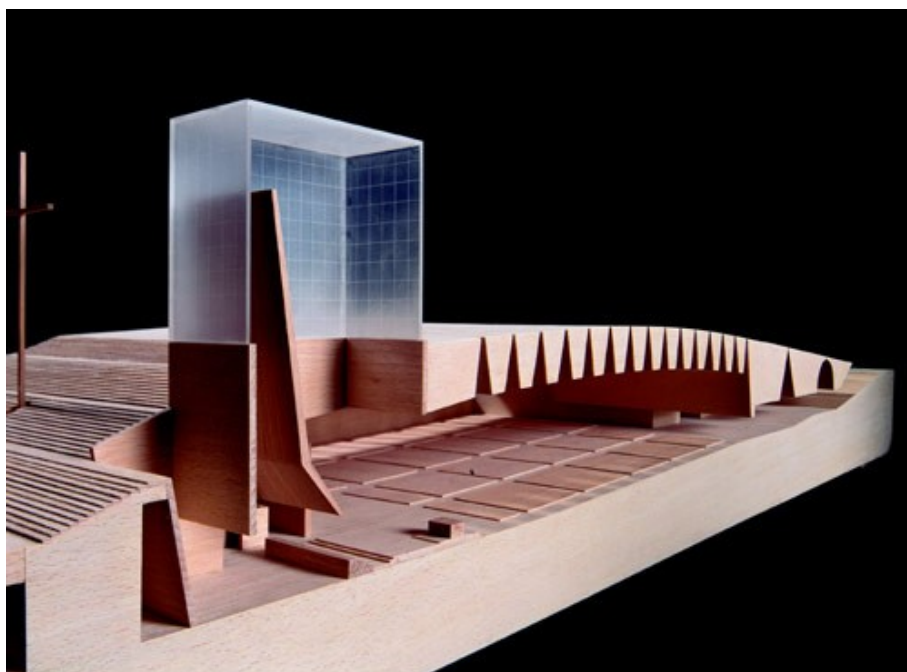


PRIMEIRA PARTE



||fig. I.166||

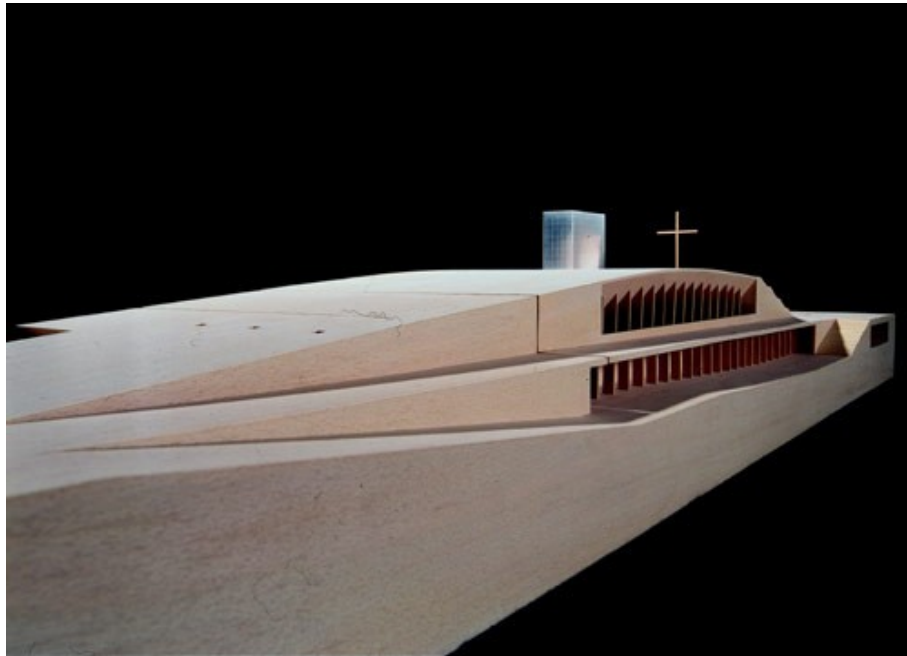
Maqueta do projecto de Gonçalo Byrne para a igreja da Santíssima Trindade.



||fig. I.167||

Maqueta do projecto de Gonçalo Byrne para a igreja da Santíssima Trindade.

LEITURA DIACRÓNICA DO SANTUÁRIO CONSTRUÍDO



||fig. I.168||

Maqueta do projecto de Gonçalo Byrne para a igreja da Santíssima Trindade.



||fig. I.169||

Maqueta do projecto de Gonçalo Byrne para a igreja da Santíssima Trindade.



||fig. I.170||

Recinto do Santuário de Fátima com a igreja da Santíssima Trindade e a Cruz Alta.



||fig. I.171||

Venite, adoremos Dominum, Maria Loizidou, 2007.

Santuário de Fátima, igreja da Santíssima Trindade.





||fig. I.172||

Venite, adoremos  
Dominum, Maria  
Loizidou, 2007.

Santuário de Fátima,  
igreja da Santíssima  
Trindade.

Fotografia de Luís  
Oliveira.



||fig. I.173||

Venite, adoremos  
Dominum, Maria  
Loizidou, 2007.

Santuário de Fátima,  
igreja da Santíssima  
Trindade.

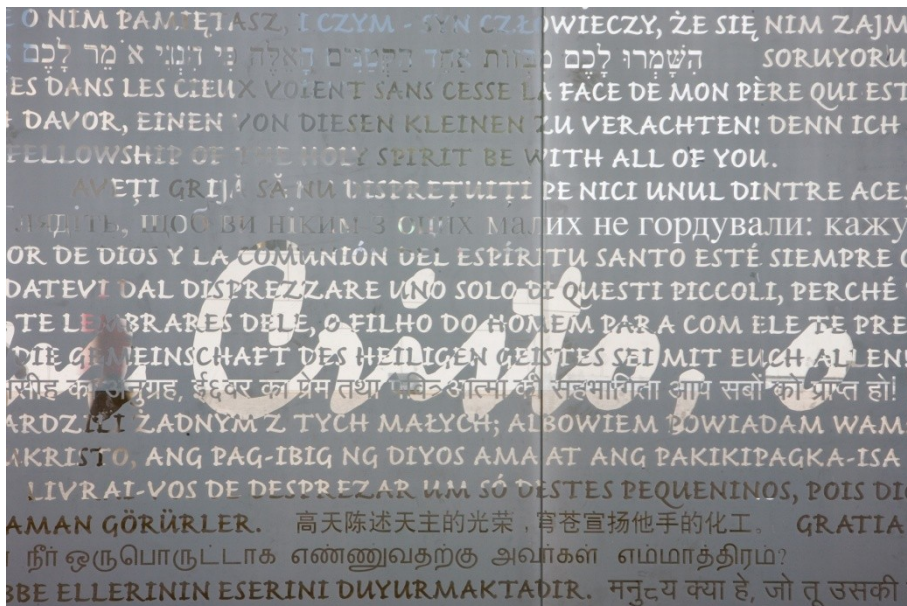


||fig. I.174||

Átrio da igreja da Santíssima Trindade, Alexandros Tombazis, 2007.

Porta axial e bronzes dos mistérios do Rosário, Pedro Calapez; painéis laterais de Kerry Joe Kelly; design do lettering do pavimento, Francisco Providência.

Fotografia de Luís Oliveira.



||fig. I.175||

Painéis de vidro de Kerry Joe Kelly, 2007 (pormenor).



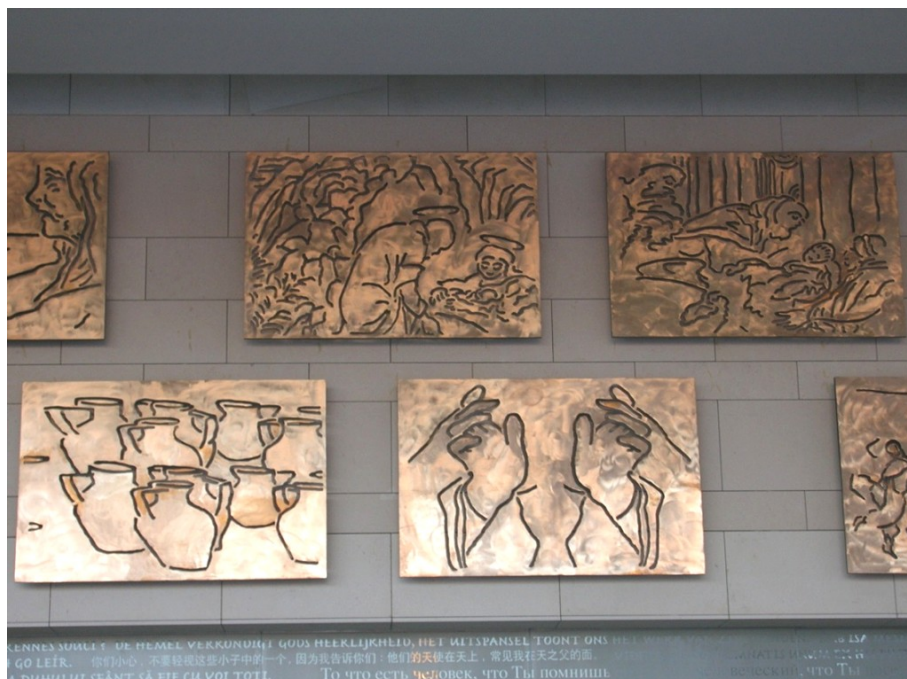
LEITURA DIACRÔNICA DO SANTUÁRIO CONSTRUÍDO



||fig. I.176||

Mistérios do Rosário,  
Pedro Calapez, Átrio  
da igreja da  
Santíssima Trindade,  
2007.

Fotografia de Luís  
Oliveira.

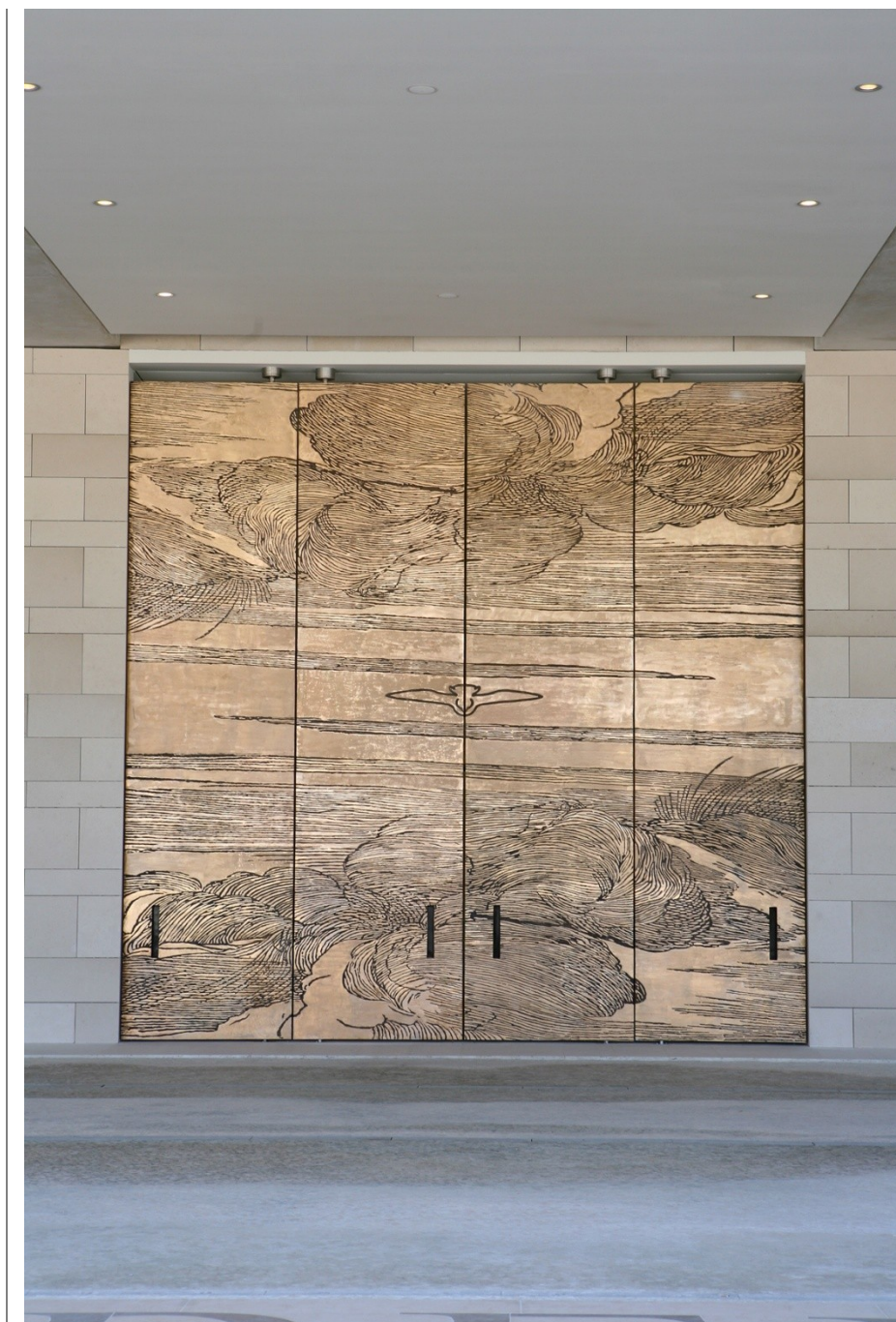


||fig. I.177||

Mistérios do Rosário,  
Pedro Calapez, Átrio  
da igreja da  
Santíssima Trindade,  
2007.

Fotografia de Luís  
Oliveira.





||fig. I.178||

Porta axial da igreja  
da Santíssima  
Trindade, Pedro  
Calapez, 2007.

Fotografia de Luís  
Oliveira.



||fig. I.179||

Porta de São Pedro,  
grafismo de Francisco  
Providência, 2007.

Fotografia de Luís  
Oliveira.



||fig. I.180||

Porta de São Filipe,  
grafismo de Francisco  
Providência, 2007.

Fotografia de Luís  
Oliveira.





||fig. I.181||

Interior da igreja da Santíssima Trindade, Alexandros Tombazis, 2007.

Painel do presbitério, Marko Ivan Rupnik; escultura do Imaculado Coração de Maria, Benedetto Pietrogrande; Cristo na Cruz, Catherine Green.

Fotografia de Luís Oliveira.



||fig. I.182||

Interior da igreja da Santíssima Trindade, obras de arte do presbitério, 2007.

Painel do presbitério, Marko Ivan Rupnik; escultura do Imaculado Coração de Maria, Benedetto Pietrogrande; Cristo na Cruz, Catherine Green.

Fotografia de Luís Oliveira.





||fig. I.183||

Jerusalém Celeste,  
painel do presbitério  
da igreja da  
Santíssima Trindade,  
Marko Ivan Rupnik,  
2007 (pormenor do  
lado do Evangelho).

Fotografia de Luís  
Oliveira.

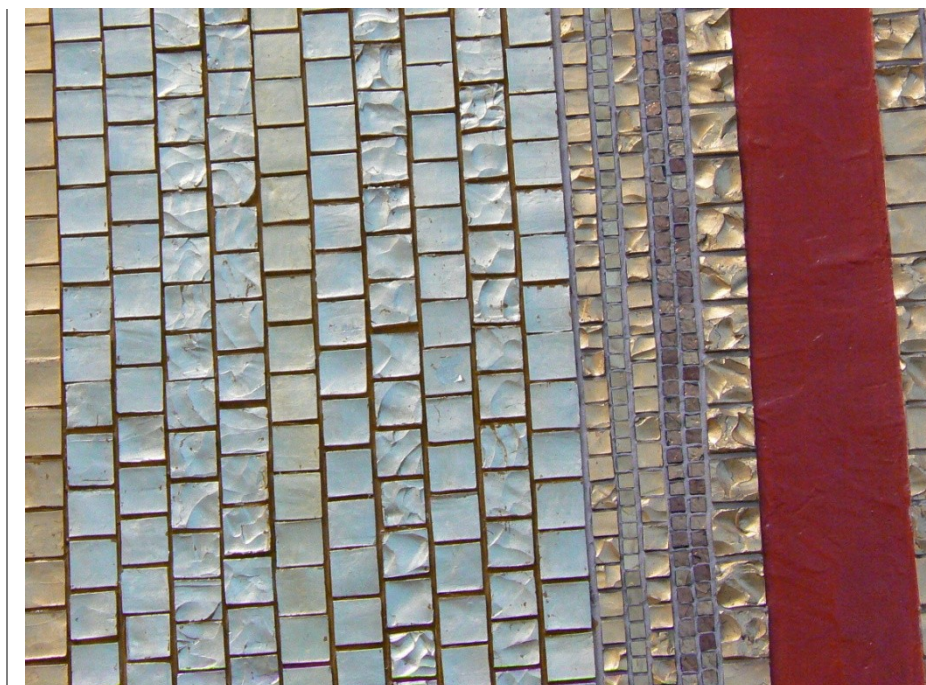


||fig. I.184||

Jerusalém Celeste,  
painel do presbitério  
da igreja da  
Santíssima Trindade,  
Marko Ivan Rupnik,  
2007 (pormenor do  
lado da Epistola).

Fotografia de Luís  
Oliveira.

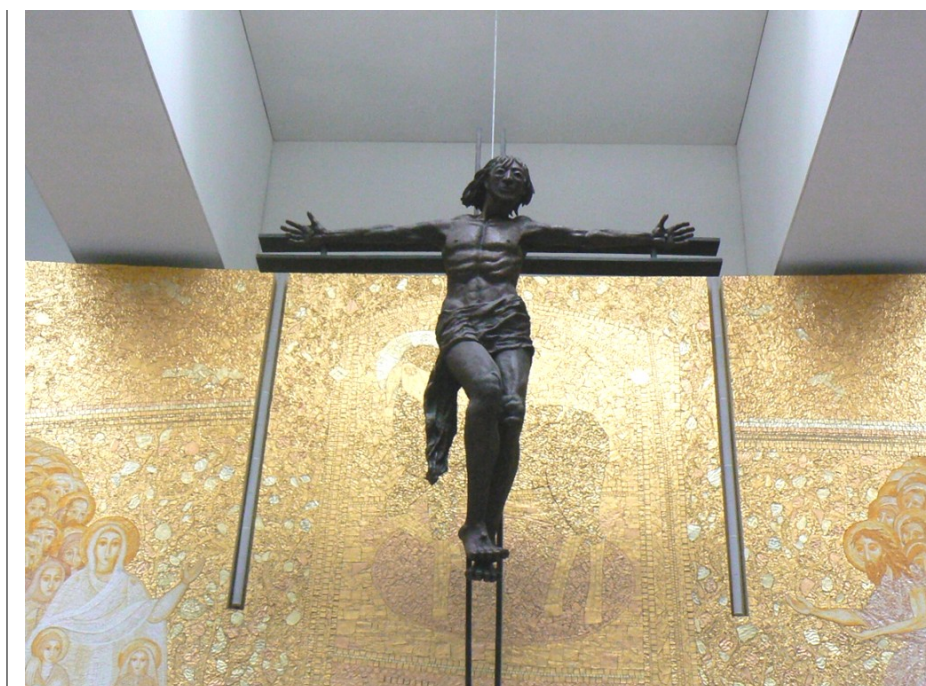




||fig. I.185||

Pormenor das tesselas de terracota dourada e policromada do painel do presbitério da igreja da Santíssima Trindade, Marko Ivan Rupnik, 2007.

Fotografia de Luís Oliveira.



||fig. I.186||

Cristo na Cruz, de Catherine Green, sobre o painel da Jerusalém Celeste, no qual se observa o Cordeiro, nesta data, ainda totalmente dourado, 2007.





||fig. I.187||

Cristo na Cruz, de Catherine Green, sobre o painel da Jerusalém Celeste, no qual se observa o Cordeiro, nesta data, já retocado com a cor branca com o objectivo de uma leitura mais clara, 2008.

Fotografia de Luís Oliveira.





||fig. I.188||

Imaculado Coração  
de Maria, Benedetto  
Pietrogrande, 2007.

Fotografia de Luís  
Oliveira.



||fig. I.189||

João Paulo II,  
Czesław Dźwigaj,  
Praça de João Paulo  
II, igreja da  
Santíssima Trindade,  
2007.

Fotografia de Luís  
Oliveira.





||fig. I.190||

Átrio da igreja da Santíssima Trindade, Alexandros Tombazis, 2007.

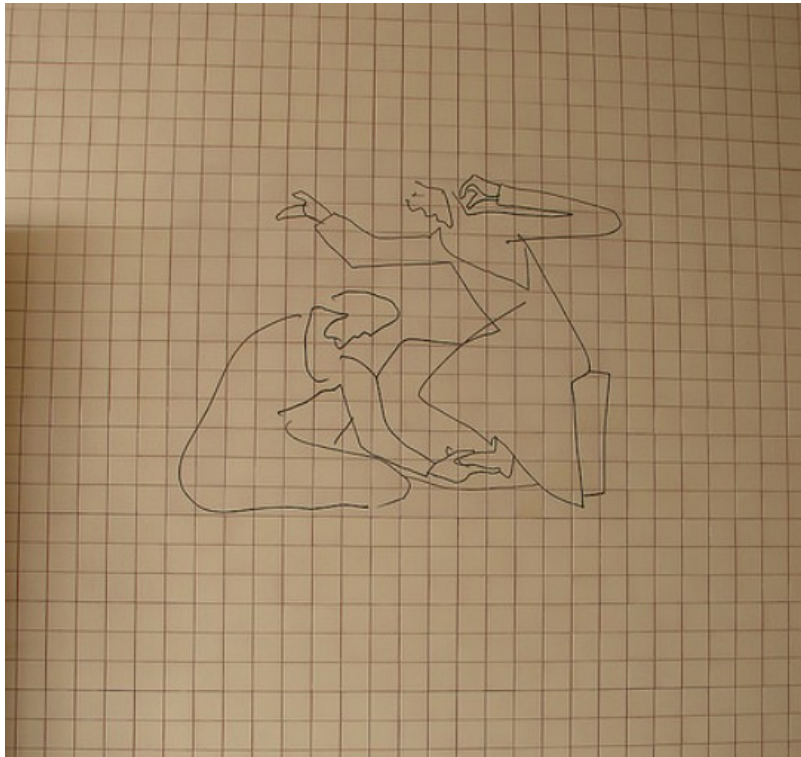


||fig. I.191||

Galilé dos Apóstolos Pedro e Paulo, Azulejos de Álvaro Siza Vieira.

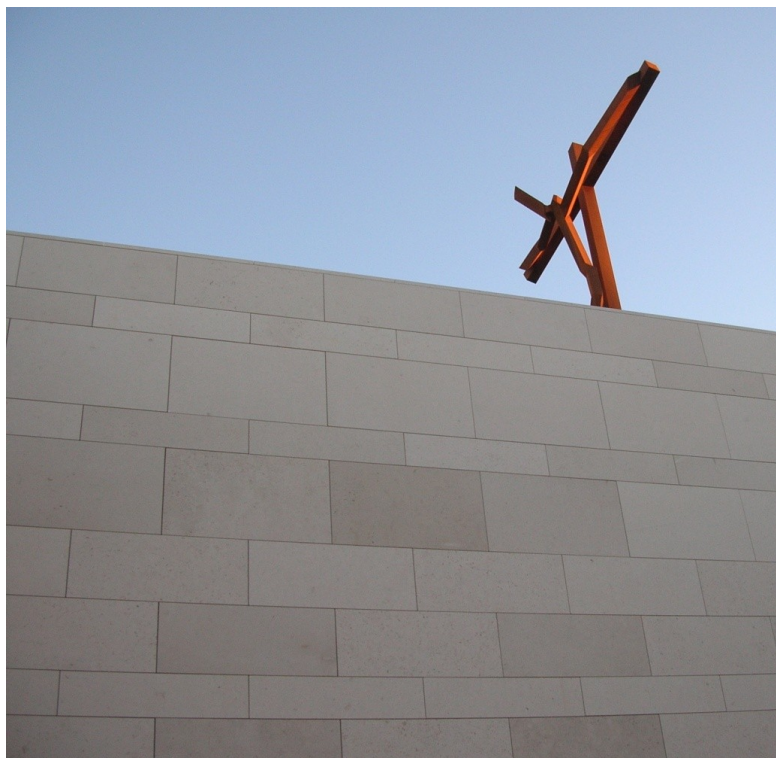
Fotografia de Fernando Guerra, extraída do 'site' do fotógrafo: <http://ultimasreportagens.com/212.php> (Últimas reportagens - recent work by Fernando Guerra).





||fig. I.192||

Lava-pés, Álvaro Siza  
Vieira, igreja da  
Santíssima Trindade,  
galilé dos Apóstolos  
Pedro e Paulo, 2007.



||fig. I.193||

Igreja da Santíssima  
Trindade, pano de  
muro e Cruz Alta,  
2007.



||fig. I.194||

Cruz Alta, Robert  
Schad, 2007.

Fotografia de Luís  
Oliveira.

LEITURA DIACRÓNICA DO SANTUÁRIO CONSTRUÍDO



||fig. I.195||

Vigília de oração no recinto do Santuário de Fátima; 12 de Outubro de 2001.

Fotografia de Luís Oliveira.



||fig. I.196||

Procissão das velas, Santuário de Fátima.

Vigília de oração de 12 de Maio de 2005.

Fotografia de Luís Oliveira.



PRIMEIRA PARTE



||fig. I.197||

Celebração no  
Santuário de Fátima.

Peregrinação  
aniversária de 13 de  
Maio de 2007.

Fotografia de Luís  
Oliveira.



||fig. I.198||

Procissão de entrada  
da missa da  
peregrinação  
aniversária de 13 de  
Agosto de 2008.

Fotografia de Luís  
Oliveira.

LEITURA DIACRÓNICA DO SANTUÁRIO CONSTRUÍDO



||fig. I.199||

A paisagem  
arquitectónica de  
Fátima: uma longa  
diacronia.

Fotografia de  
Fernando Guerra,  
extraída do 'site' do  
fotógrafo:  
<http://ultimasreportagens.com/212.php>  
(Últimas reportagens  
- recent work by  
Fernando Guerra).



||fig. I.200||

A paisagem  
arquitectónica de  
Fátima: uma longa  
diacronia.

Fotografia de  
Fernando Guerra,  
extraída do 'site' do  
fotógrafo:  
<http://ultimasreportagens.com/212.php>  
(Últimas reportagens  
- recent work by  
Fernando Guerra).

